



Bauen Sie den

# T1 Samba Camper

**Pack 1**



**D'AGOSTINI**  
**MODELSPACE™**  
[www.model-space.com](http://www.model-space.com)







Bauen Sie den

# T1 Samba Camper

## BAUPHASE

## SEITE

1	Die Vorderseite	3
2	Linkes Vorderrad	7
3	Die vordere Stoßstange und die Motorklappe	11
4	Linke Vordertür	15
5	Das vordere linke Fenster	19

Editorial and design by Continuo Creative, 39-41 North Road, London N7 9DP.

Published in the UK by De Agostini UK Ltd, Battersea Studios 2, 82 Silverthorne Road, London SW8 3HE.

Published in the USA by De Agostini Publishing USA, Inc., 121 E. Calhoun Street, Woodstock, IL 60098.

Alle Rechte vorbehalten © 2018

Warnung: Nicht für Kinder unter 14 Jahren geeignet.

Dieses Produkt ist kein Spielzeug und wurde nicht zum Spielen konzipiert.

Einzelheiten können sich von den Abbildungen unterscheiden.

# BAUPHASE 1: DIE VORDERSEITE

## STÜCKLISTE

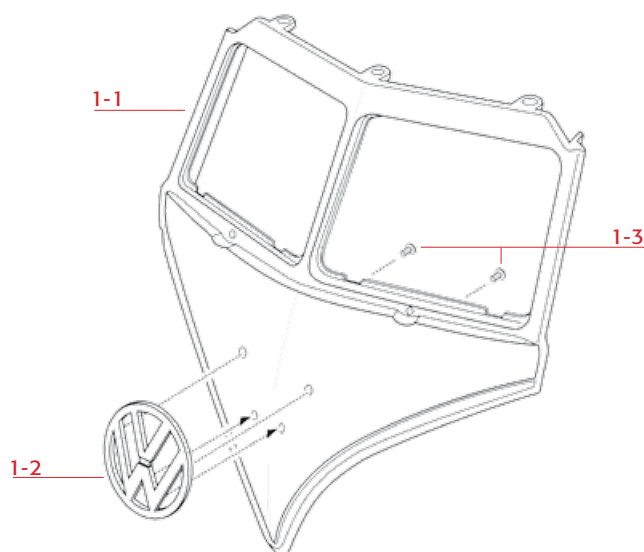
- 1-1 Vorderseite
- 1-2 Logo Volkswagen
- 1-3 Schrauben 1.3 x 3.5 mm (BP01)



### Schrauben

Wann immer Schrauben vorgesehen sind, um eine Phase abzuschließen, erhalten Sie die erforderliche Anzahl von Schrauben sowie eine Ersatzschraube. Wir empfehlen Ihnen, sie an einem sicheren Ort aufzubewahren, um nicht das Risiko einzugehen, sie zu verlieren, und sie mit ihrem Code zu versehen, um sie nicht zu verwechseln.

## SCHEMA



**HINWEIS:** In dieser Montageanleitung basiert das Aussehen des Modells auf dem Prototyp und es können sich Änderungen ergeben. Das endgültige Aussehen der Stücke kann sich leicht von dem auf den Fotos abweichen.



**VW Samba**

# MODELLMERKMALE

Der Montageprozess des VW Samba besteht hauptsächlich aus dem Verschrauben oder Verbinden der verschiedenen Komponenten. Sie benötigen nur einen guten Satz Präzisionsschraubendreher. In einigen Fällen können auch ein Pinzettenpaar und eine Spitzzange nützlich sein.

## DIE KAROSSERIE

Alle Karosserieteile sind aus Metall gefertigt. Das Ergebnis ist sehr realistisch und die Struktur extrem robust.



## DIE RÄDER

Die Räder bestehen aus Metallfelgen, ergänzt durch Gummireifen mit fein geformten Laufflächen.



## DIE INNENRÄUME

Im Inneren sind die Sitzbezüge, die Türverkleidungen und der Boden mit den gleichen Details und Farben wie beim Originalfahrzeug hergestellt.

## DIE FENSTER

Die vorderen Fenster gleiten vorwärts und rückwärts, öffnen und schließen sich mit großem Realismus.

## DAS DACH

Das charakteristische Schiebedach wurde aus Gewebe gefertigt, das den Stoff des Originals perfekt simuliert und das gleiche Öffnungssystem verwendet.

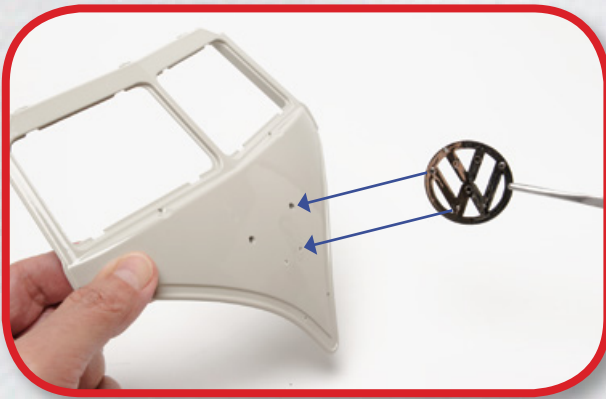


## DIE TÜREN

Die Türen sind auf Metallscharnieren montiert, die das Öffnen ermöglichen und gleichzeitig die strukturelle Festigkeit gewährleisten.

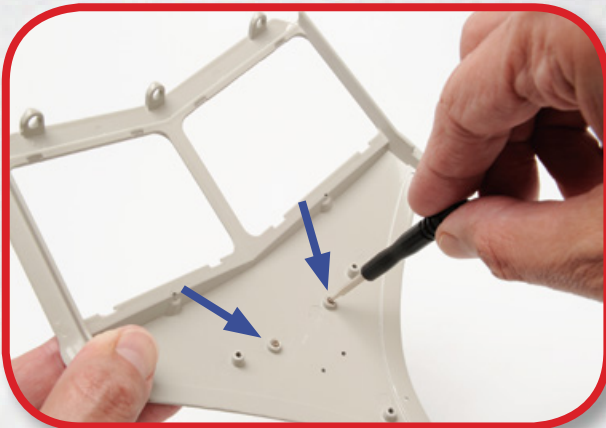
## DAS FAHRGESTELL

Der Metallrahmen trägt den Motor und die Hauptkomponenten der Vorder- und Hinterachse. Letztere sind ebenfalls aus einer Metalllegierung gefertigt.



### SCHRITT **1-A**

Platzieren Sie das Volkswagen-Logo (1-2) auf der Vorderseite (1-1), indem Sie die Stifte auf der Rückseite des Teils in die markierten Löcher einsetzen.



### SCHRITT **1-B**

Befestigen Sie das Logo an der Vorderseite mit zwei Schrauben BP01 (1-3), die durch die Löcher angezogen werden, die durch die Pfeile innerhalb der Vorderseite gekennzeichnet sind.

BAUPHASE ABGESCHLOSSEN

#### POSITION DER BAUTEILE





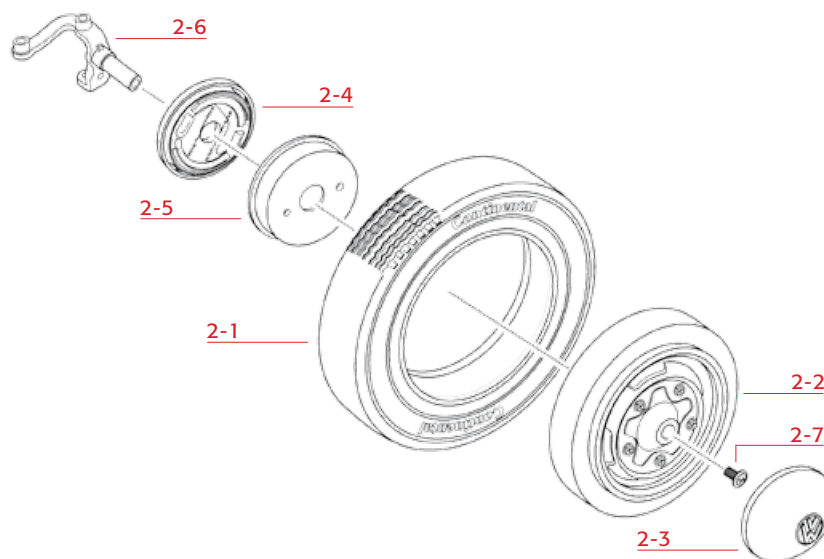
# BAUPHASE 2: LINKES VORDERRAD

## STÜCKLISTE

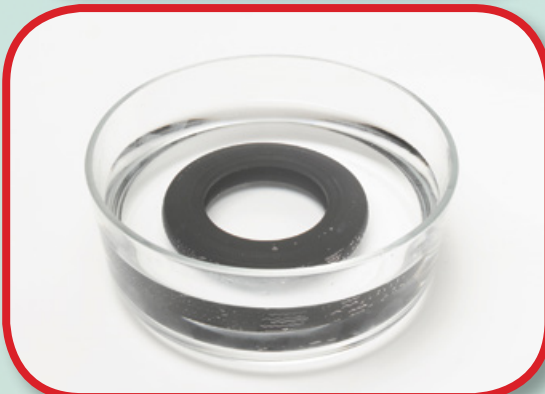
- 2-1** Reifen
- 2-2** Felge
- 2-3** Radkappe
- 2-4** Bremse
- 2-5** Bremsstrommel
- 2-6** Nabe
- 2-7** Schraube 2.3 x 3 x 6.5 mm (BD01)
- 2-8** Schraubendreher



## SCHEMA



## REIFEN



Um die Montage des Reifens auf der Felge zu erleichtern, empfehlen wir Ihnen, den Reifen mit einem Fön oder durch Einweichen des Teils in heißem Wasser zu erhitzen. Dadurch wird der Gummi weicher und formbarer, so dass Sie ihn leicht auf die Felge auflegen können. Sobald er abgekühlt ist, wird der Gummi wieder härten.



### SCHRITT 2-A

Setzen Sie die Felge (2-2) in den Reifen (2-1) ein. Lesen Sie die Anweisungen in der Box hier auf der linken Seite.



### SCHRITT 2-B

Heben Sie die Lippen des Reifens an, um sie richtig in den auf der Felge vorgesehenen Sitz einzusetzen. Wiederholen Sie den gleichen Vorgang auf beiden Seiten.

### SCHRITT 2-C

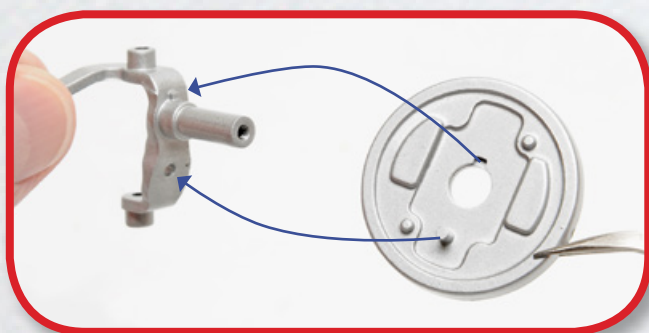
Überprüfen Sie, dass der Reifen richtig auf der Felge sitzt, wie auf dem Foto seitlich gezeigt.





## SCRITT 2-D

Positionieren Sie die Bremstrommel (2-5) innerhalb der Felge, indem Sie die Stifte wie abgebildet ausrichten. Die Stifte haben unterschiedliche Durchmesser, so dass die Trommel nur in einer Position ausgerichtet werden kann.



## SCHRITT 2-E

Verbinden Sie nun die Bremse (2-4) und die Nabe (2-6) entsprechend den durch die Pfeile gekennzeichneten Führungen.



## SCHRITT 2-F

Stecken Sie den Nabenstift in das zentrale Loch in der Trommel und der Felge ein.



## SCHRITT 2-G

Befestigen Sie die Teile mit einer Schraube BD01 (2-7).



## SCHRITT 2-H

Halten sie die Nabe mit einer Hand fest und versuchen sie, das Rad zu drehen. Stellen sie sicher, dass die Bewegung gleichmäßig ist. Im Falle von Blockierungen lockern sie die Schraube leicht.

## SCHRITT 2-I

Positionieren Sie die Radkappenschale (2-3) auf der Felge. Ein Magnet hält die Radkappe an ihrem Platz.



## SCHRITT 2-J

Mit einem Finger drücken Sie die Radkappe leicht an, um sicherzustellen, dass sie richtig positioniert ist und der Magnet sie fest an ihrem Platz hält.



BAUPHASE ABGESCHLOSSEN

## POSITION DER BAUTEILE

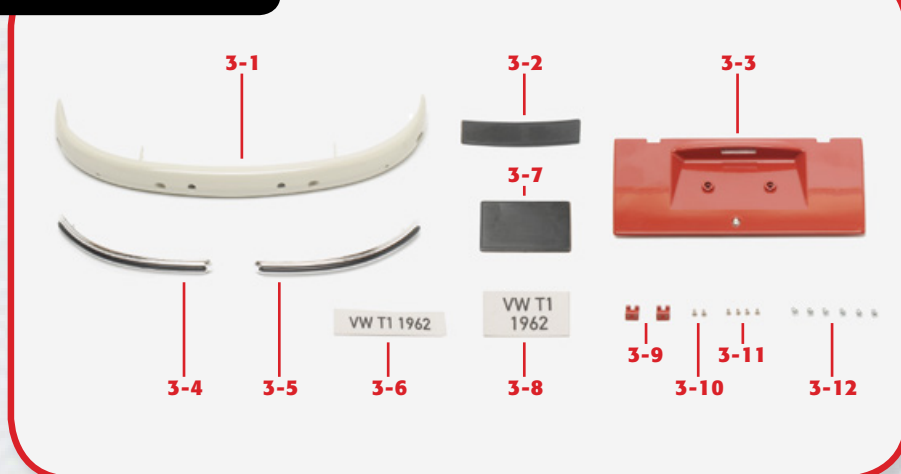




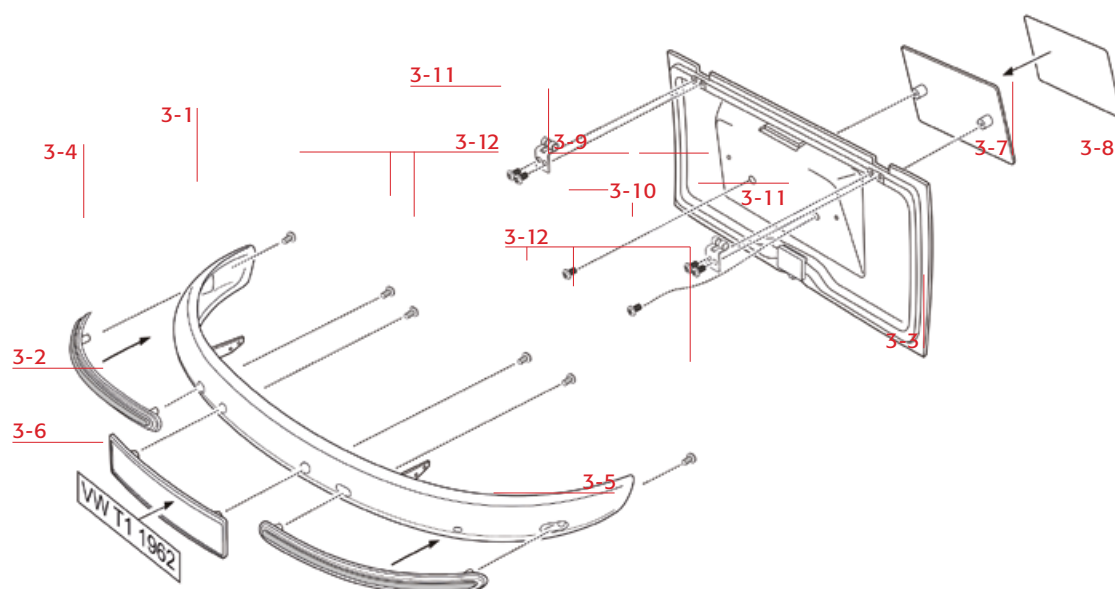
# BAUPHASE 3: DIE VORDERE STOSSSTANGE UND DIE MOTORKLAPPE

## STÜCKLISTE

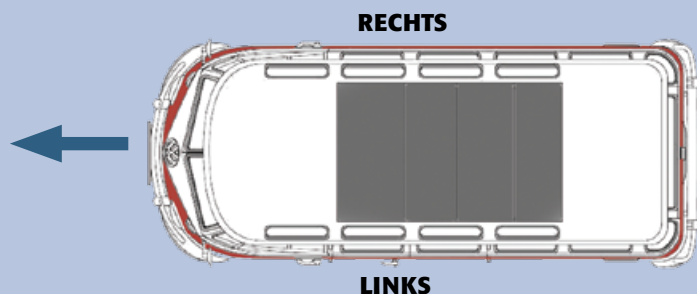
- 3-1 vordere Stoßstange
- 3-2 vordere Nummernschildhalterung
- 3-3 Motorklappe
- 3-4 Schnurrbart Stoßstange rechts
- 3-5 Schnurrbart Stoßstange links
- 3-6 vorderes Nummernschild
- 3-7 hintere Nummernschildhalterung
- 3-8 hinteres Nummernschild
- 3-9 Scharniere
- 3-10 Schrauben 1.2 x 3.5 mm (BP01)
- 3-11 Schrauben 1.2 x 3 mm (BD02)
- 3-12 Schrauben 2.1 x 4 mm (BP02)



## SCHEMA



## RECHTS UND LINKS



In dieser Bauphase, jedes Mal, wenn wir "rechts" oder "links" schreiben werden, beziehen sich diese Angaben auf Ihre hypothetische Fahrposition, am Steuer des Samba.



### SCHRITT 3-A

Positionieren Sie den Schnurrbart der rechten Stoßstange (3-4) – auf dem Foto durch den Buchstaben "D" gekennzeichnet – am rechten Ende der vorderen Stoßstange (3-1), indem Sie die Stifte in die entsprechenden Führungen einsetzen.



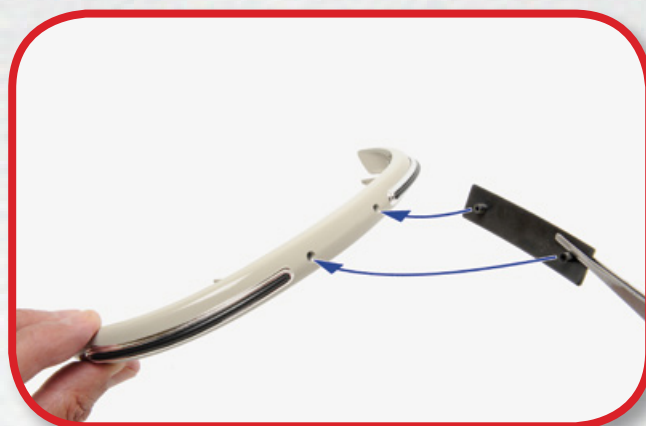
### SCHRITT 3-B

Befestigen Sie die Teile von der Innenseite der vorderen Stoßstange aus mit zwei Schrauben BP02 (3-12) zusammen.



### SCHRITT 3-C

Auf die gleiche Weise den Schnurrbart der linken Stoßstange (3-5) an der vorderen Stoßstange sichern, wie in den beiden vorherigen Schritten gezeigt, und diese zusammen mit zwei BP02 (3-12) Schrauben befestigen.



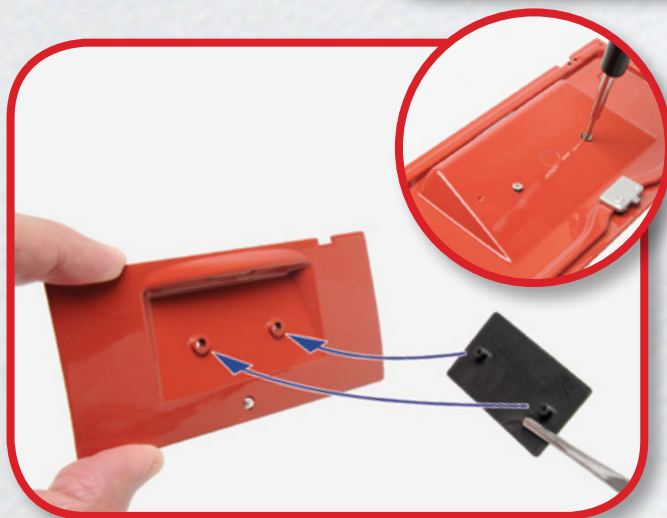
### SCHRITT 3-D

Setzen Sie die vordere Nummernschildhalterung (3-2) auf die vordere Stoßstange, indem Sie die beiden Nummernschildhalterstifte in die beiden entsprechenden Führungen einsetzen.



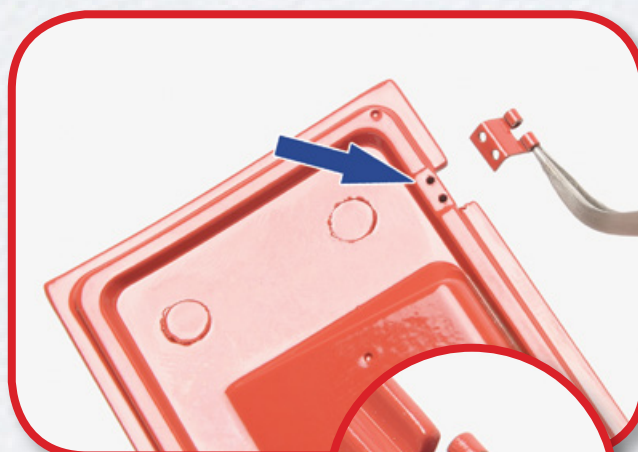
### SCHRITT 3-E

Befestigen Sie die vordere Nummernschildhalterung mit zwei BP02 (3-12) Schrauben an der Stoßstange, wie auf dem Foto gezeigt.



### SCHRITT 3-F

Positionieren Sie die hintere Nummernschildhalterung (3-7) an der Motorklappe (3-3), indem Sie die beiden Nummernschildhalterstifte in die Führungen in der Mitte der Klappe einsetzen. Befestigen Sie die Teile zusammen mit zwei BP01-Schrauben (3-10).



### SCHRITT 3-G

Positionieren Sie, wie auf dem Foto gezeigt, eines der Scharniere (3-9) auf der Oberseite der Innenseite der Motortür und achten Sie darauf, dass die Löcher ausgerichtet sind.



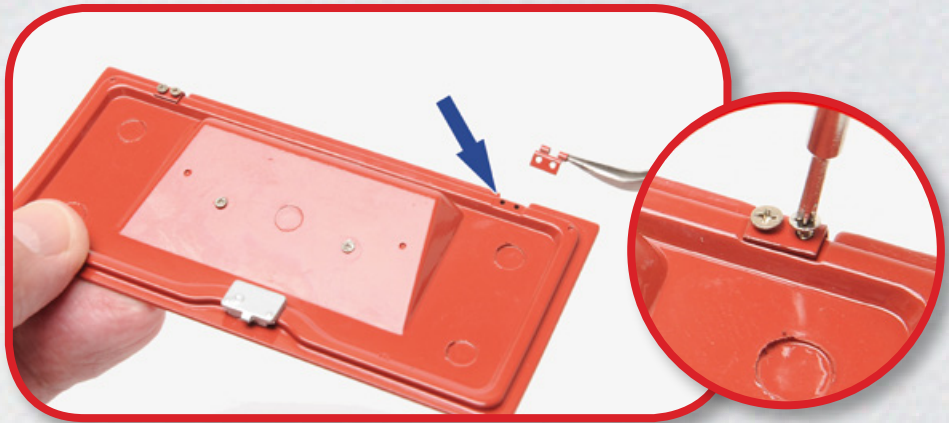
### SCHRITT 3-H

Befestigen Sie das Scharnier und die Motorklappe zusammen mit zwei BD02 (3-11) Schrauben.



### SCHRITT 3-I

Positionieren Sie das zweite Scharnier (3-9) am anderen Ende der Motorklappe, wie auf dem Foto gezeigt. Befestigen Sie die Teile zusammen mit den beiden Schrauben BD02 (3-11).



### SCHRITT 3-J

Entfernen Sie den Papierschutz von den vorderen (3-6) und hinteren (3-8) Nummernschildaufklebern. Positionieren Sie die Aufkleber auf den jeweiligen Nummernschildhalter.

BAUPHASE ABGESCHLOSSEN

#### POSITION DER BAUTEILE

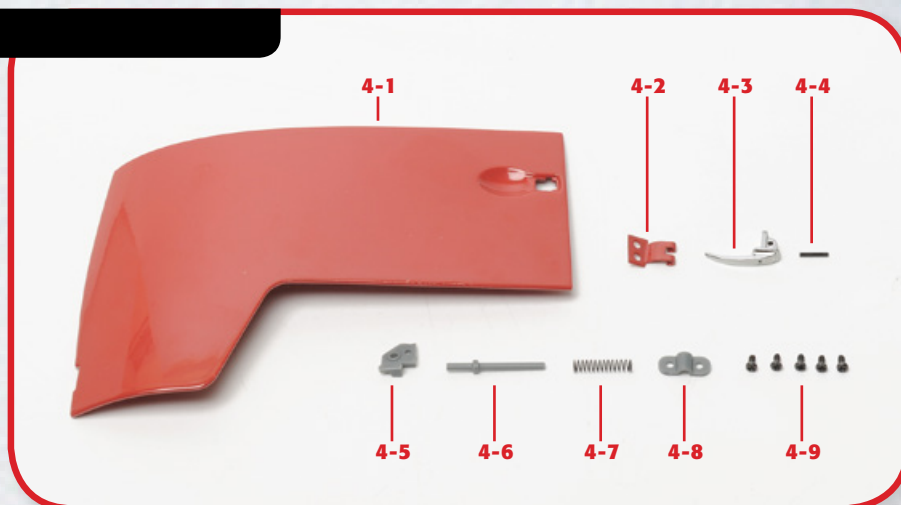




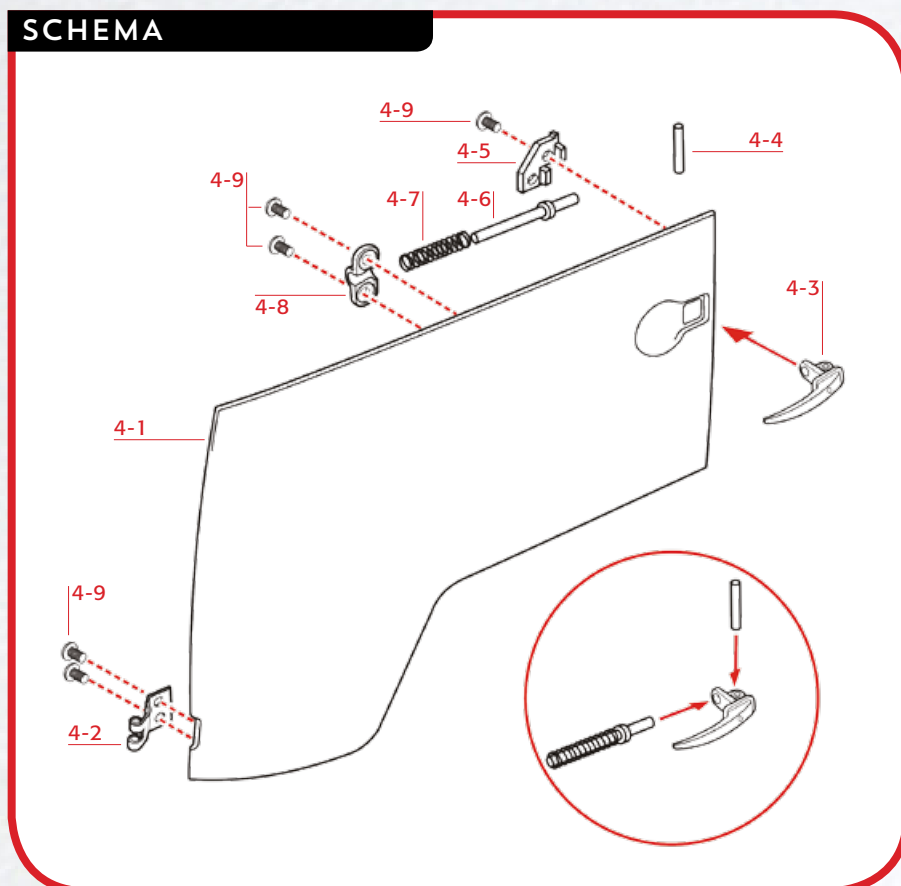
# BAUPHASE 4: LINKE VORDERTÜR

## STÜCKLISTE

- 4-1 linke Vordertür
- 4-2 Scharnier
- 4-3 Handgriff
- 4-4 Stift
- 4-5 Halterung
- 4-6 Stange
- 4-7 Feder
- 4-8 Halter für die Stange
- 4-9 Schrauben 1.8 x 3.5 mm (BD03)



## SCHEMA



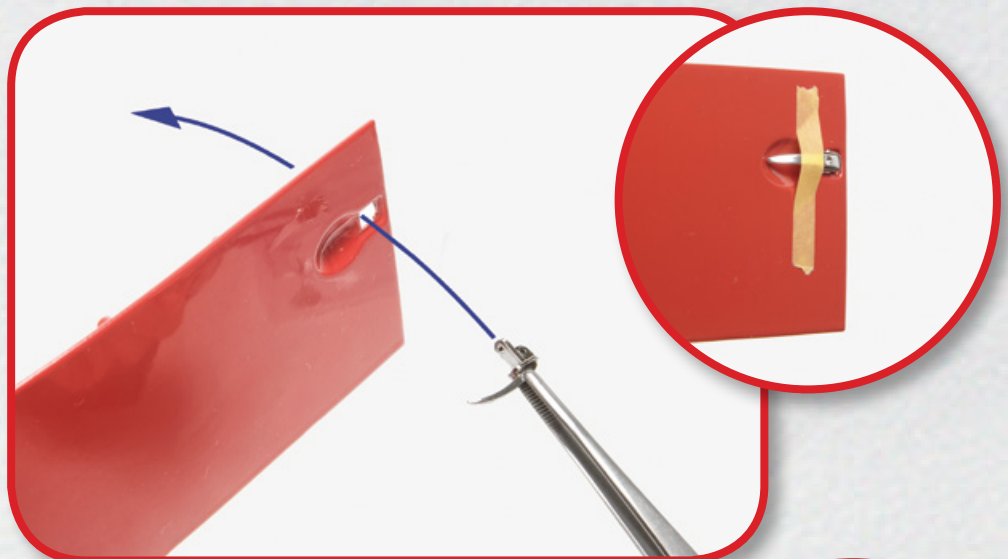
## SCHRITT 4-A

Wie auf dem Foto gezeigt, positionieren Sie das Scharnier (4-2) auf der Innenseite der linken Vordertür (4-1). Befestigen Sie die Teile zusammen mit zwei Schrauben BD03 (4-9).



## SCHRITT 4-B

Setzen Sie den Handgriff (4-3) wie auf dem Foto gezeigt in das Türloch ein. Verwenden Sie einen Streifen Papierklebeband, um den Handgriff für den Rest dieses Montageschrittes in Position zu halten.

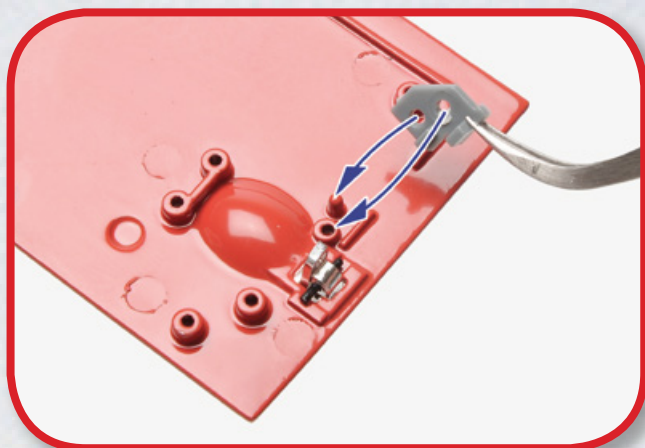


## SCHRITT 4-C

Führen Sie den Stift (4-4) durch das Loch im Handgriff, das aus der Innenseite der Tür herausragt.

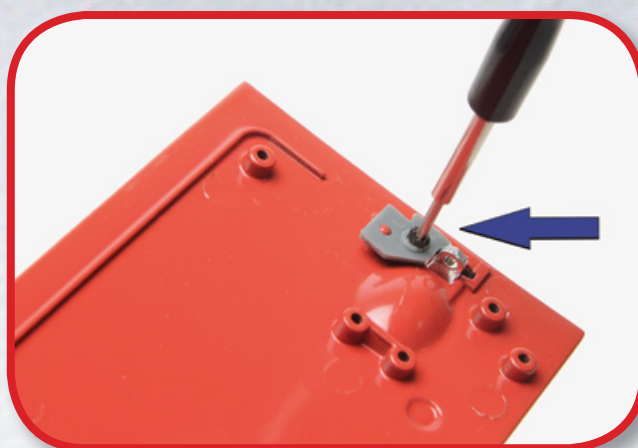






#### SCHRITT **4-D**

Sichern Sie, auf der Innenseite der Tür, die Halterung (4-5) auf dem Stift und dem entsprechenden Sitz.

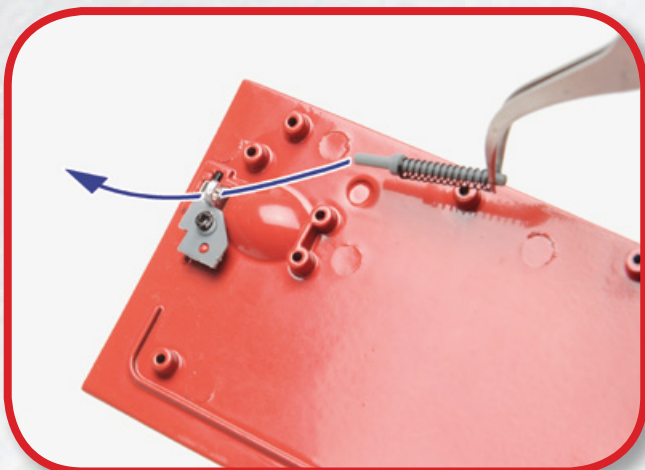


#### SCHRITT **4-E**

Befestigen Sie die Halterung mit einer Schraube BD03 (4-9) am Sitz.

#### SCHRITT **4-F**

Stecken Sie die Stange (4-5) in die Feder (4-7), wie auf dem Foto gezeigt.



#### SCHRITT **4-G**

Führen Sie das freie Ende der Stange durch die Öffnung des Handgriffs, wie auf dem Foto gezeigt.

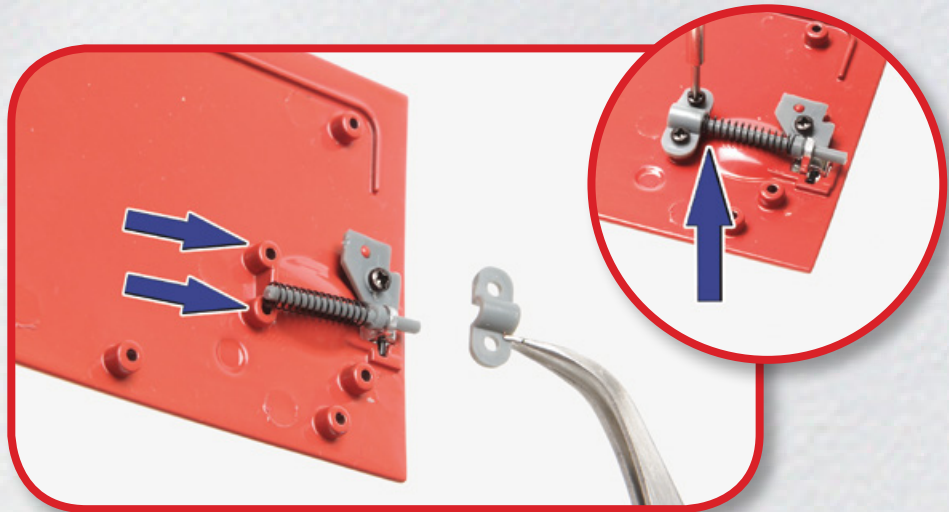


#### SCHRITT **4-H**

Dies ist das Ergebnis, das Sie erhalten haben sollten, nachdem Sie die Stange eingefügt haben.

## SCHRITT 4-I

Achten Sie darauf, die Feder leicht nach hinten zu ziehen, setzen Sie den Stangenhalter (4-8) auf die Sitze der Tür, die sich unter dem Ende der Stange befinden. Befestigen Sie den Halter mit zwei Schrauben BD03 (4-9) an der Tür, wie auf dem Foto gezeigt.



## BAUPHASE ABGESCHLOSSEN



## POSITION DER BAUTEILE





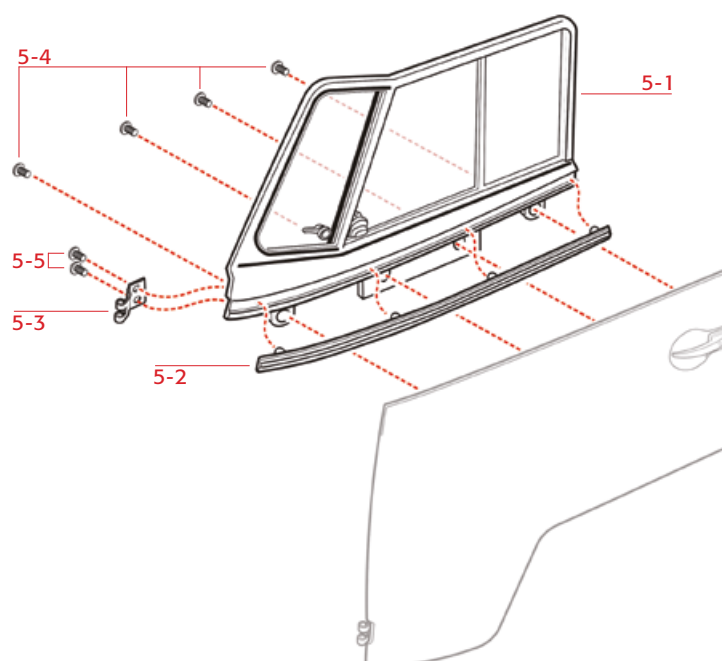
# BAUPHASE 5: DAS VORDERE LINKE FENSTER

## STÜCKLISTE

- 5-1 vorderer linker Fensterrahmen
- 5-2 Zierleiste
- 5-3 Scharnier
- 5-4 Schrauben 1.8 x 3.5 mm (BD03)
- 5-5 Schrauben 1.8 x 4.0 mm (BP03)

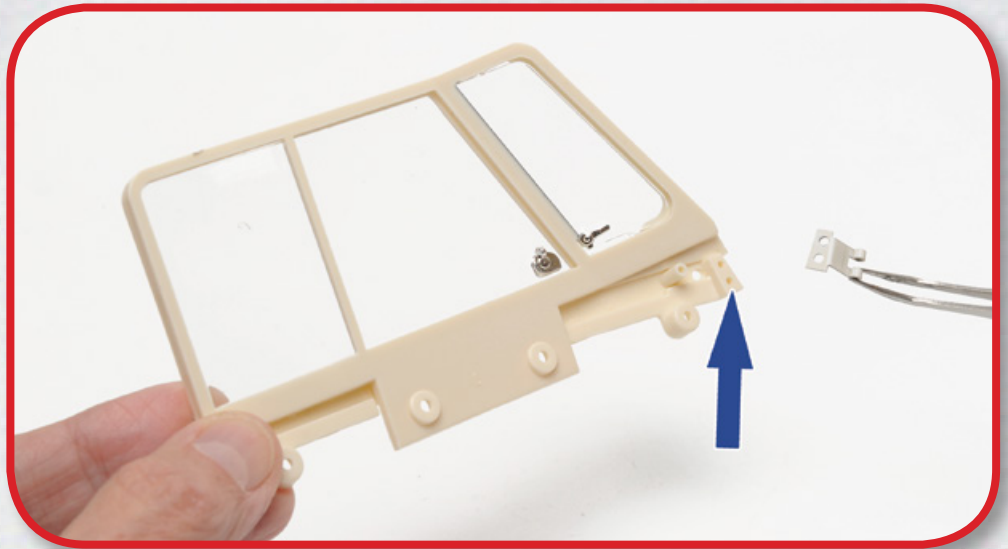


## SCHEMA



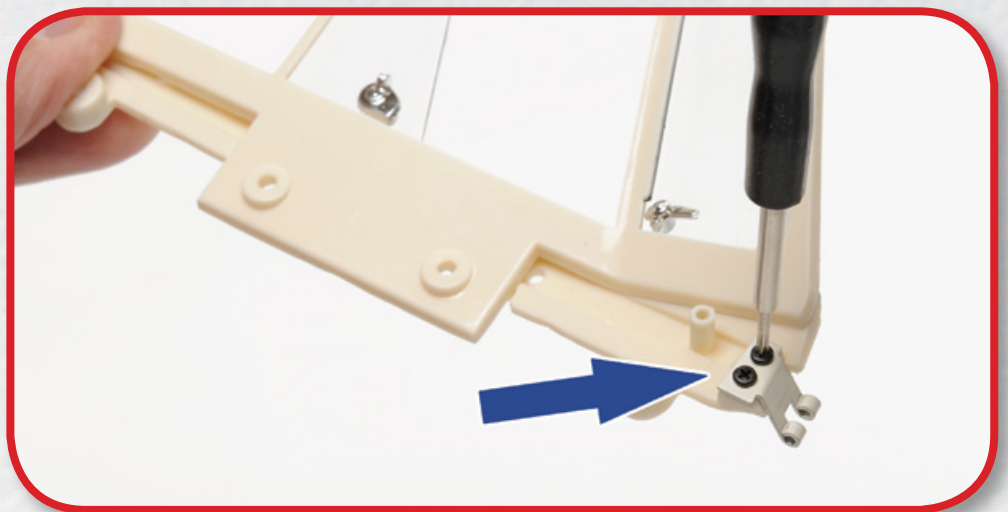
### SCHRITT 5-A

Positionieren Sie das Scharnier (5-3) auf der Innenseite des Fensterrahmens (5-1) und achten Sie darauf, die Löcher der beiden Teile auszurichten.



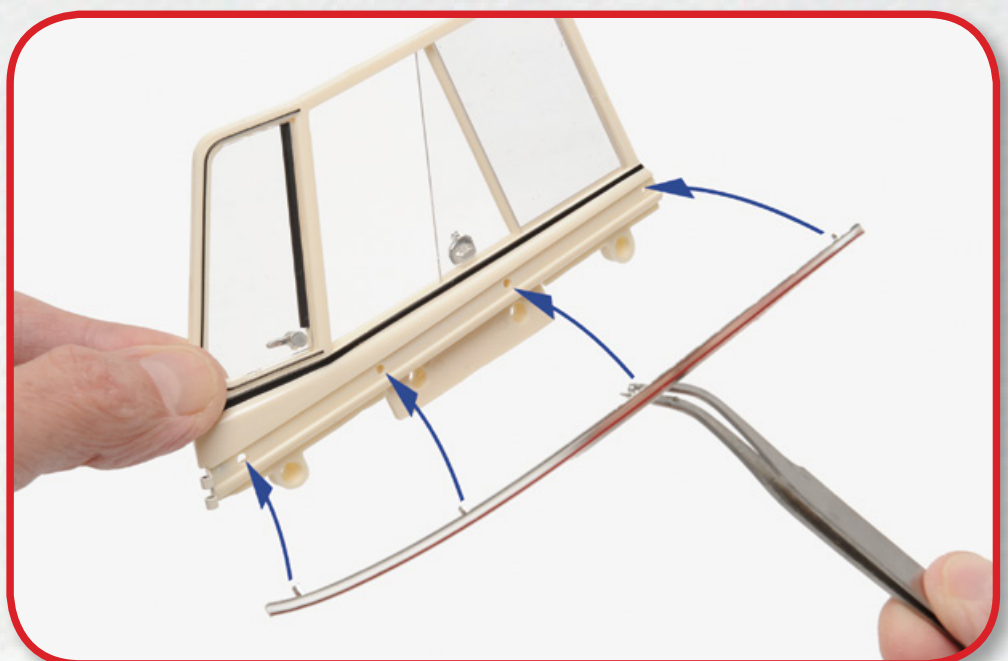
### SCHRITT 5-B

Befestigen Sie das Scharnier mit zwei BP03 (5-5) Schrauben am Rahmen.



### SCHRITT 5-C

Positionieren Sie die Zierleiste (5-2) in dem auf der Außenseite des Rahmens vorgesehenen Sitz und achten Sie darauf, dass die Stifte der Zierleiste mit den entsprechenden Löchern übereinstimmen.





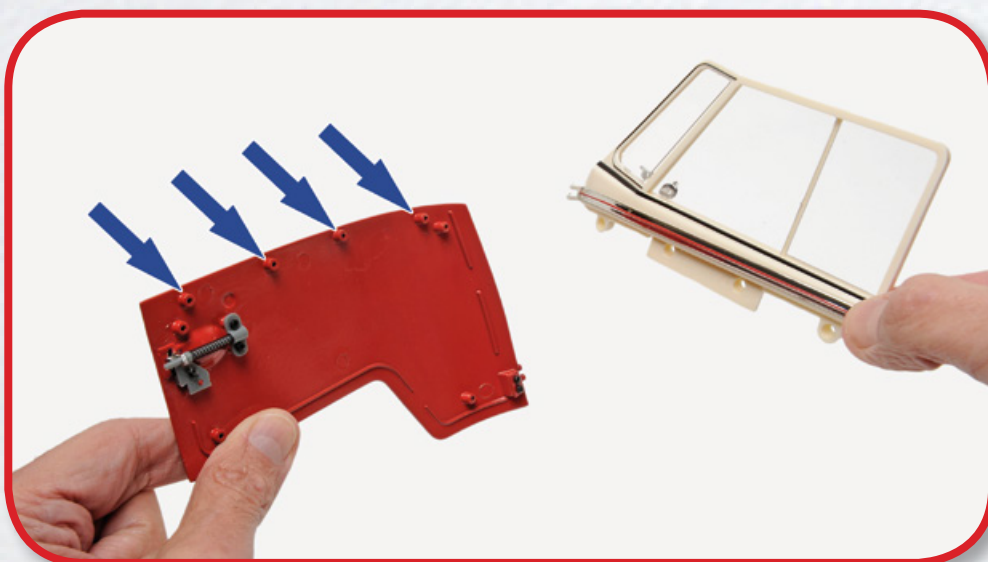
### SCHRITT 5-D

Drücken Sie leicht auf die Zierleiste, um sie am Fensterrahmen zu befestigen.



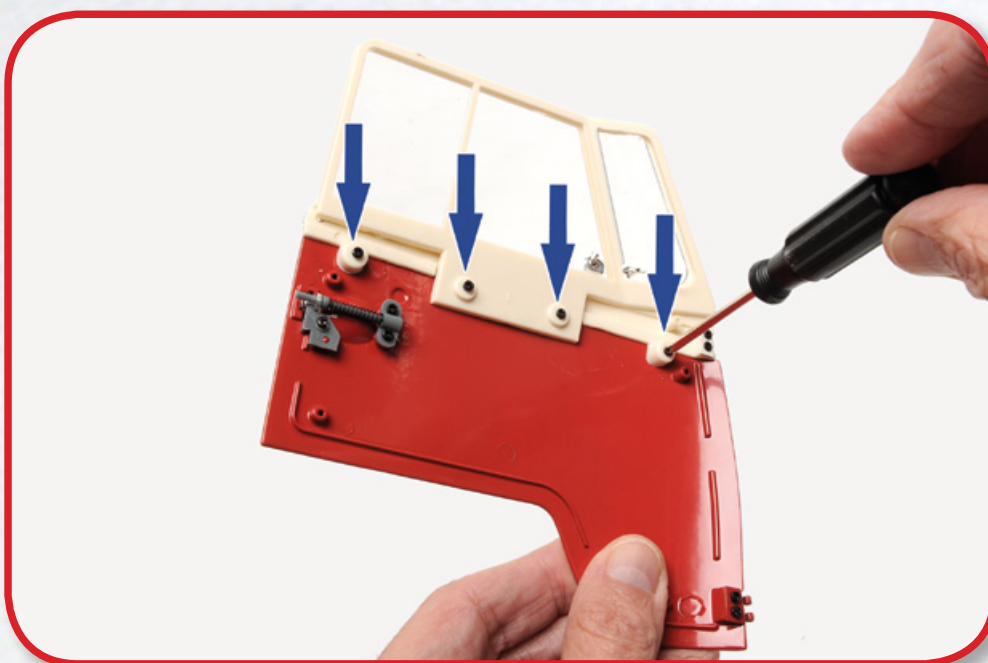
### SCHRITT 5-E

Nehmen Sie die linke Vordertür (die Sie in Bauphase 4 montiert haben) in die Hand. Positionieren Sie die Löcher der Unterkante des Rahmens über die Stifte an der Oberkante der Tür, wie die Pfeile auf dem Foto zeigen.



### SCHRITT 5-F

Befestigen Sie den Fensterrahmen mit vier Schrauben BD03 (5-4) an der Tür.





## SCHRITT 5-G

Die Fenster Ihres Modells sind voll funktionsfähig:  
Das Seitenfenster kann nach vorne und hinten  
geschoben werden, während das Deflektorfenster  
wie im Originalfahrzeug auf sich selbst rotieren kann.



## BAUPHASE ABGESCHLOSSEN

### POSITION DER BAUTEILE

