



Bauen Sie den

# T1 Samba Camper

## Paket 6



D'AGOSTINI  
**MODELSPACE™**  
[www.model-space.com](http://www.model-space.com)







Bauen Sie den

# T1 Samba Camper

## BAUPHASE

- 50 Die Aufhängung und die Hinterachse
- 51 Die hintere Stoßstange
- 52 Das hintere Fahrgestell
- 53 Die hintere linke Aufhängung
- 54 Die hintere rechte Aufhängung
- 55 Der hintere linke Radkasten
- 56 Der hintere rechte Radkasten
- 57 Der Auspuff

## SEITE

- 209
- 213
- 217
- 221
- 225
- 229
- 233
- 237

Editorial and design by Continuo Creative, 39-41 North Road, London N7 9DP.

Published in the UK by De Agostini UK Ltd, Battersea Studios 2, 82 Silverthorne Road, London SW8 3HE.

Published in the USA by De Agostini Publishing USA, Inc., 121 E. Calhoun Street, Woodstock, IL 60098.

Alle Rechte vorbehalten © 2018 Deutsche Ausgabe von Milanoedit srl, milanoedit.com

Warnung: Nicht für Kinder unter 14 Jahren geeignet.

Dieses Produkt ist kein Spielzeug und wurde nicht zum Spielen konzipiert.

Einzelheiten können sich von den Abbildungen unterscheiden.

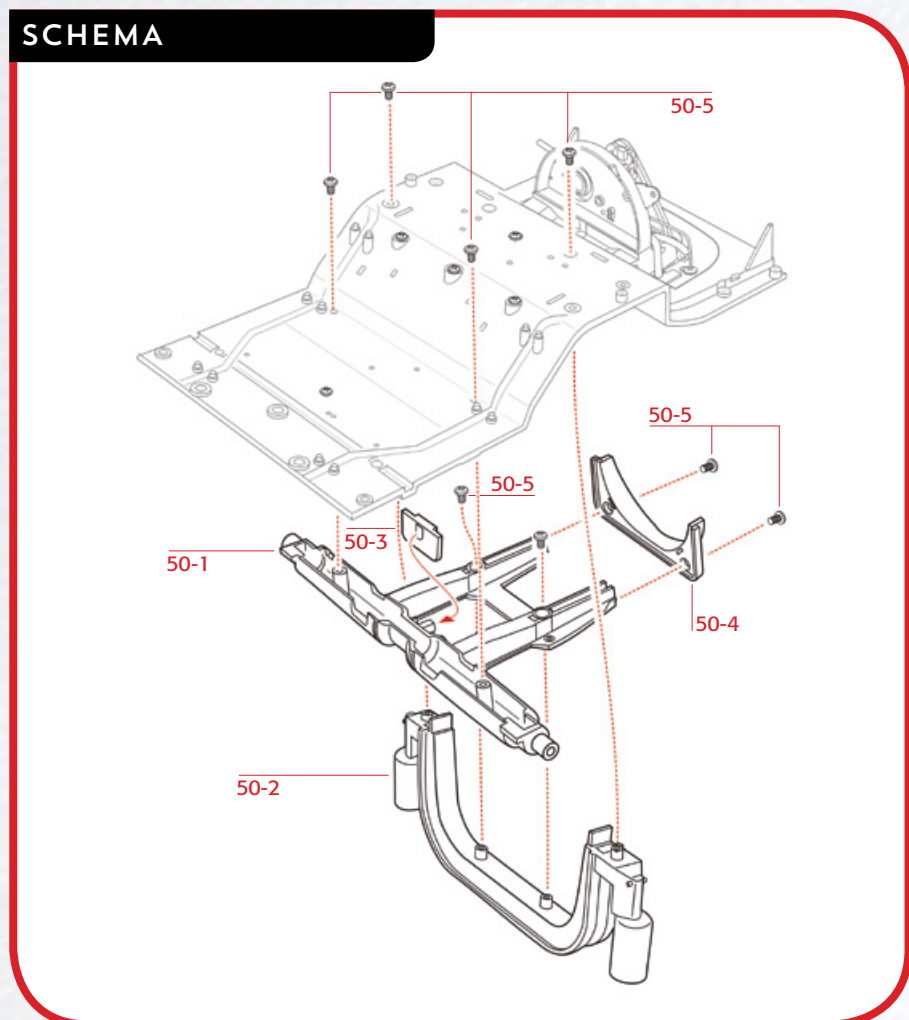
# BAUPHASE 50: DIE AUFHÄNGUNG UND DIE HINTERACHSE

## STÜCKLISTE

- 50-1 Hinterachse
- 50-2 Aufhängevorrichtung
- 50-3 Stützplatte
- 50-4 Motorhalterung
- 50-5 Schrauben 2.3 x 4 mm (BP04)



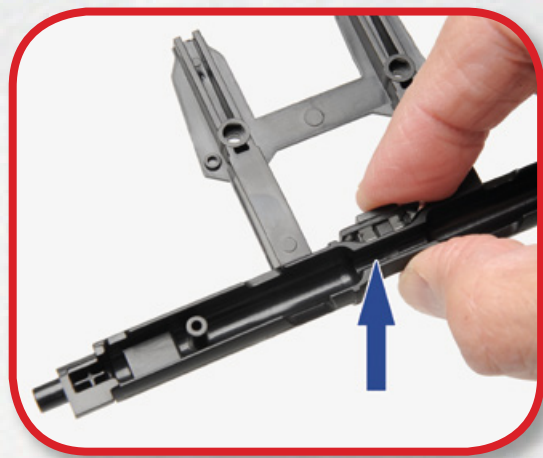
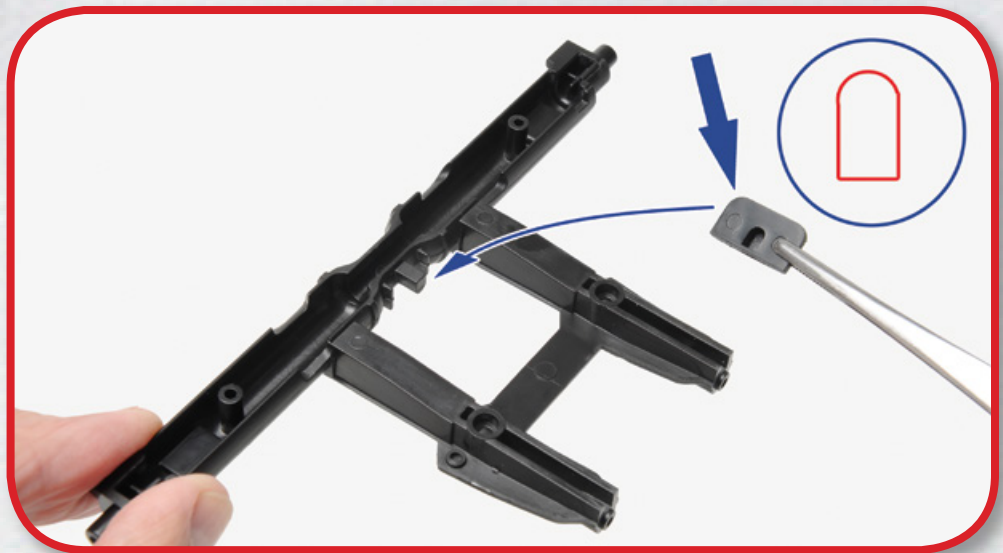
## SCHEMA





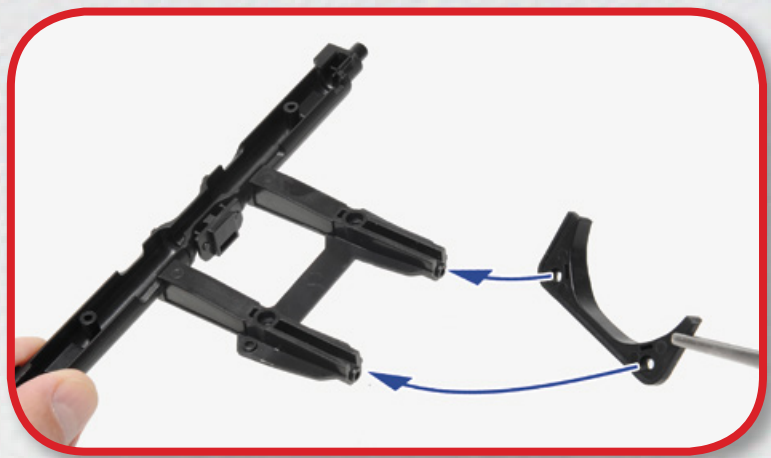
### SCHRITT 50-A

Positionieren Sie die Stützplatte (50-3) auf dem Stift der hinteren Achse (50-1), der durch den Pfeil gekennzeichnet ist. Die Teile werden nur auf eine Weise verbunden.



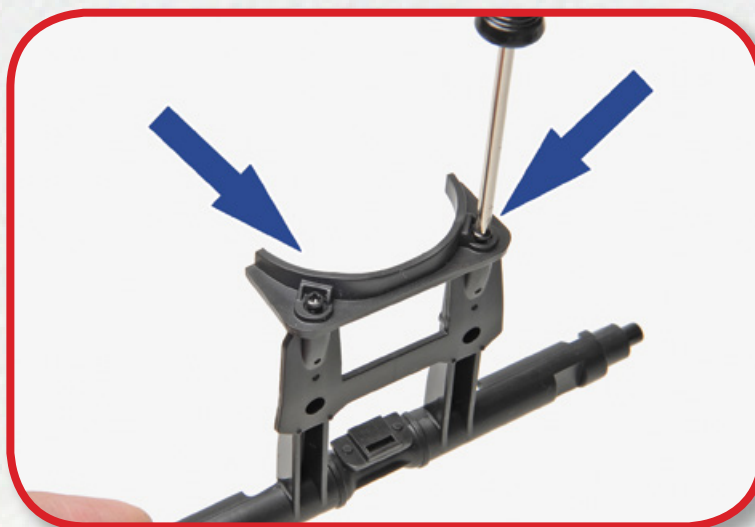
### SCHRITT 50-B

Drücken Sie die Stützplatte bündig mit der Achse.



### SCHRITT 50-C

Installieren Sie nun die Motorhalterung (50-4) an den beiden Enden der Hinterachse, die durch die Pfeile gekennzeichnet sind.



### SCHRITT 50-D

Befestigen Sie die Motorhalterung an der Hinterachse mittels zweier Schrauben BP04 (50-5).



### SCHRITT 50-E

Stecken Sie die beiden Stifte der Aufhängevorrichtung (50-2) in die beiden durch die Pfeile gekennzeichneten Achslöcher.



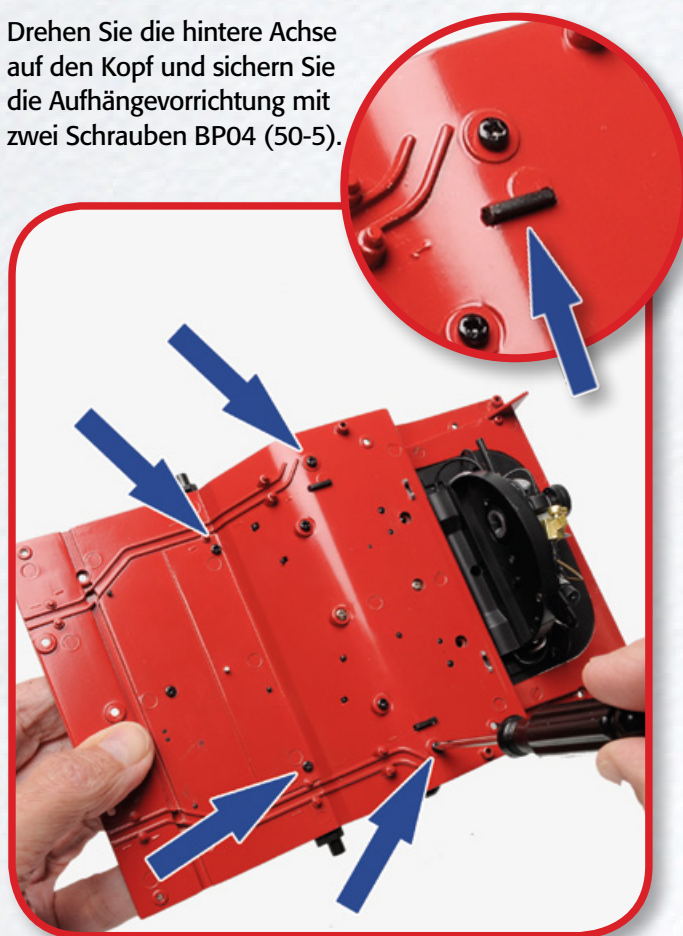
### SCHRITT 50-F

Drehen Sie die hintere Achse auf den Kopf und sichern Sie die Aufhängevorrichtung mit zwei Schrauben BP04 (50-5).



### SCHRITT 50-G

Holen Sie die hintere Struktur zurück und stecken Sie die beiden Stifte und Laschen der Aufhängevorrichtung in die entsprechenden Löcher.



### SCHRITT 50-H

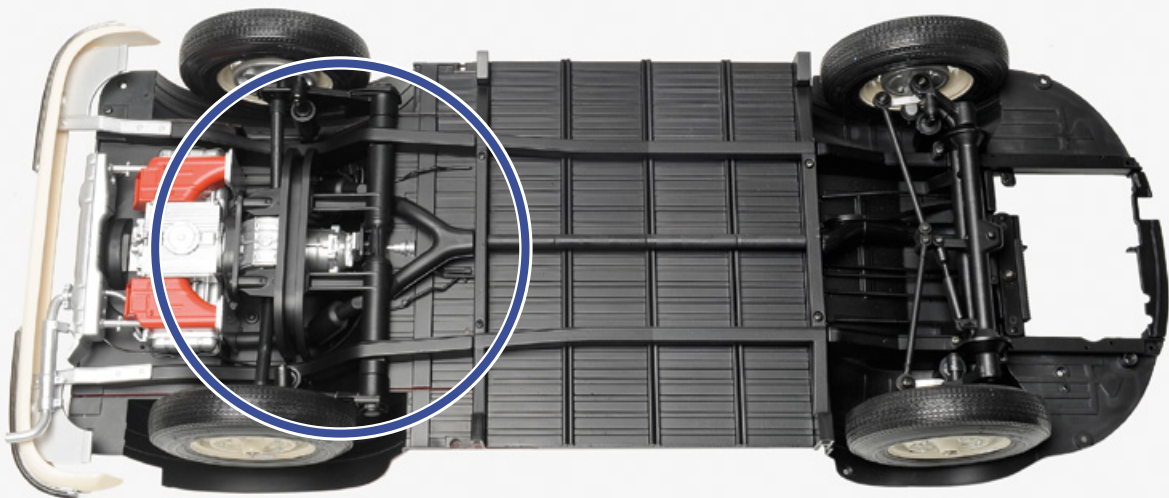
Halten Sie die Teile zusammen und drehen Sie sie um. Befestigen Sie die Vorrichtung mittels vier Schrauben BP04 (50-5) am Fahrgestell.





BAUPHASE ABGESCHLOSSEN

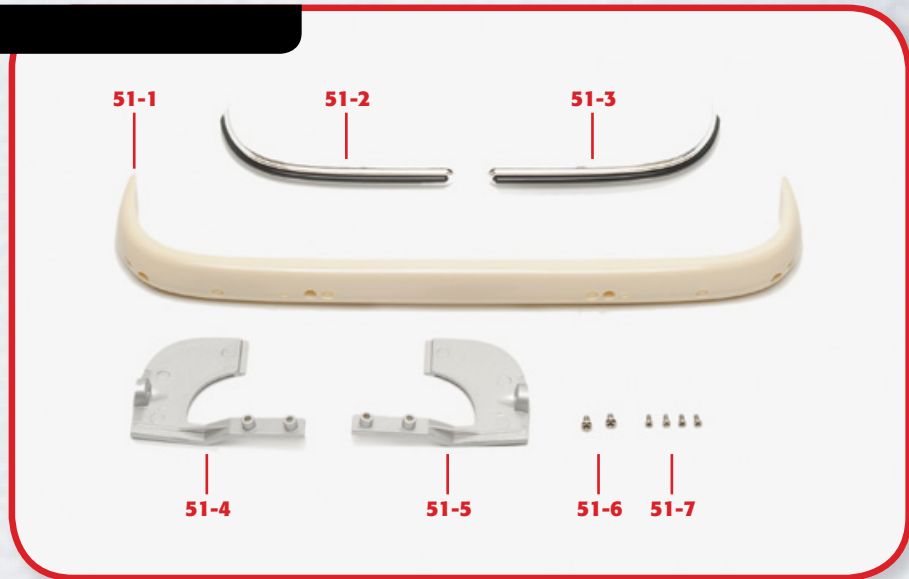
POSITION DER BAUTEILE



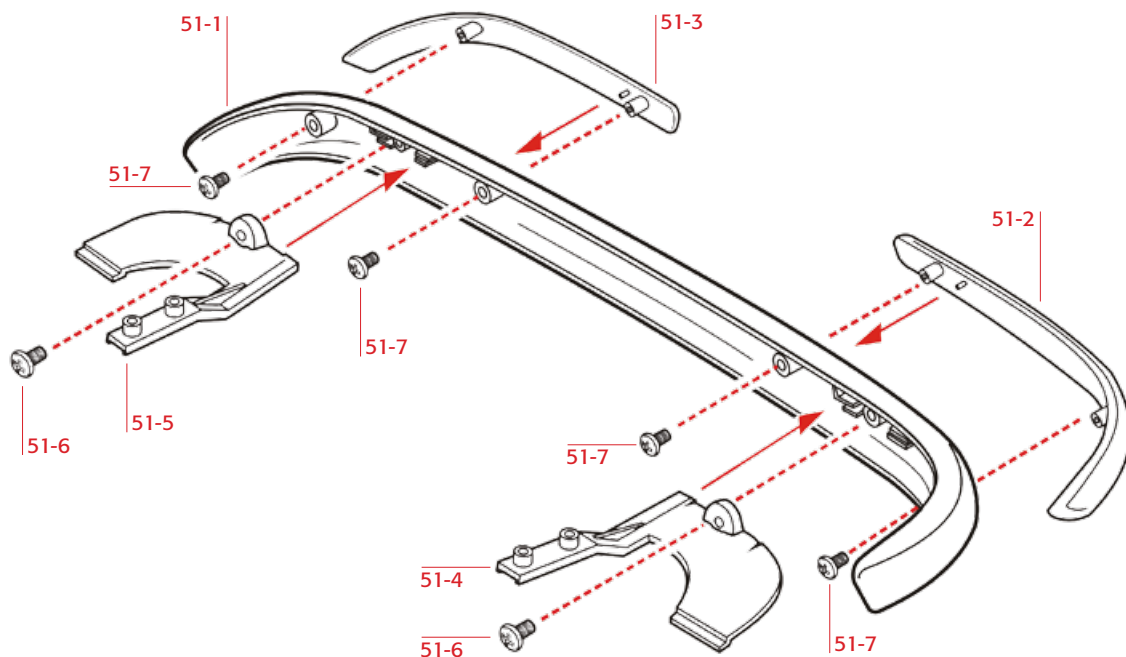
# BAUPHASE 51: DIE HINTERE STORSTANGE

## STÜCKLISTE

- 51-1 hintere Stoßstange
- 51-2 linker Stoßstangeneinsatz
- 51-3 rechter Stoßstangeneinsatz
- 51-4 linke Halterung
- 51-5 rechte Halterung
- 51-6 Schrauben 2.3 x 4 mm (BP06)
- 51-7 Schrauben 1.8 x 4 mm (BP08)



## SCHEMA



**SCHRITT 51-A**

Bevor Sie beginnen, identifizieren und trennen Sie den linken und rechten Einsatz (51-2 und 51-3) und die Halterungen (51-4 und 51-5).



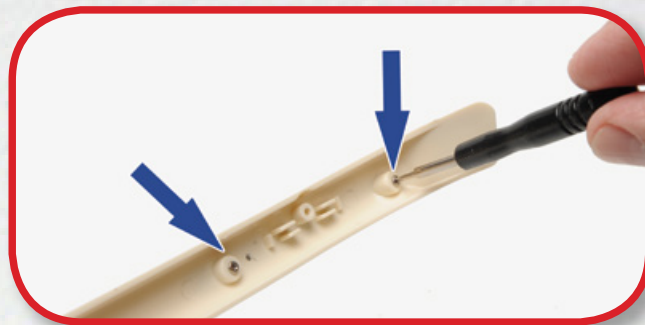
**SCHRITT 51-B**

Montieren Sie den linken Stoßstangeneinsatz (51-2) auf der linken Seite der hinteren Stoßstange (51-1).



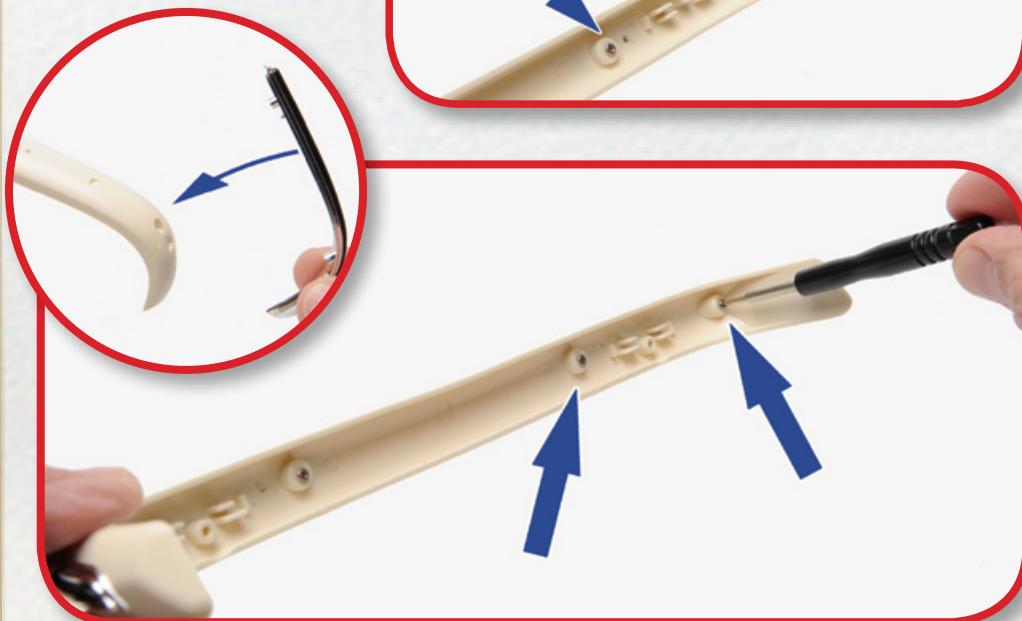
**SCHRITT 51-C**

Befestigen Sie den linken Einsatz von der Innenseite der Stoßstange aus mit zwei Schrauben BP08 (51-7).



**SCHRITT 51-D**

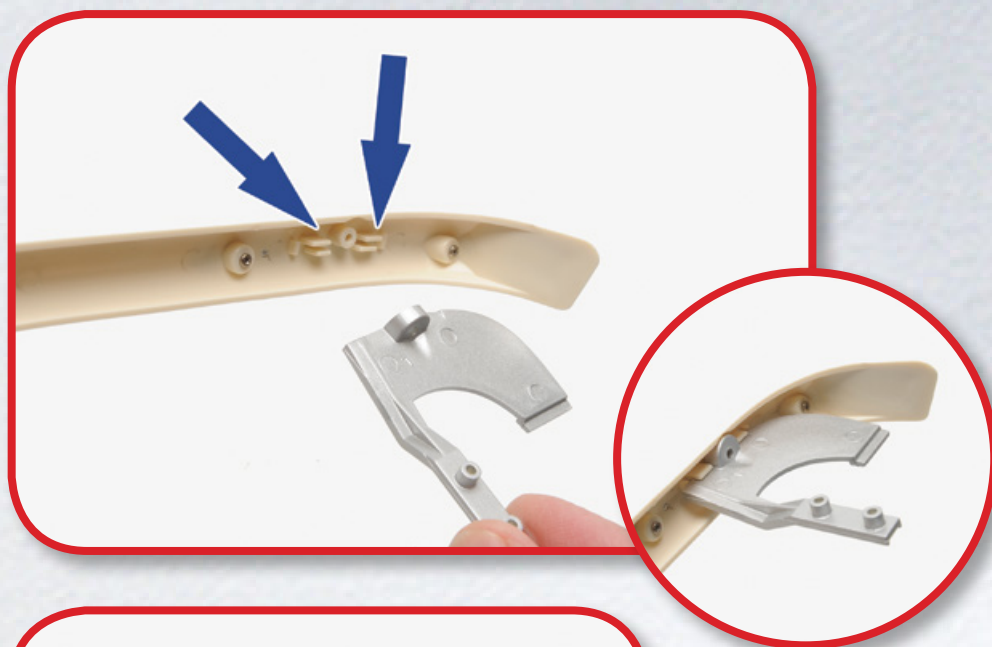
Installieren Sie auf die gleiche Weise auch den rechten Einsatz der Stoßstange, indem Sie ihn mit zwei Schrauben BP08 (51-7) befestigen.





### SCHRITT 51-E

Positionieren Sie die linke Halterung (51-4) zwischen den Laschen, die durch die Pfeile auf der Innenseite der Stoßstange gekennzeichnet sind.



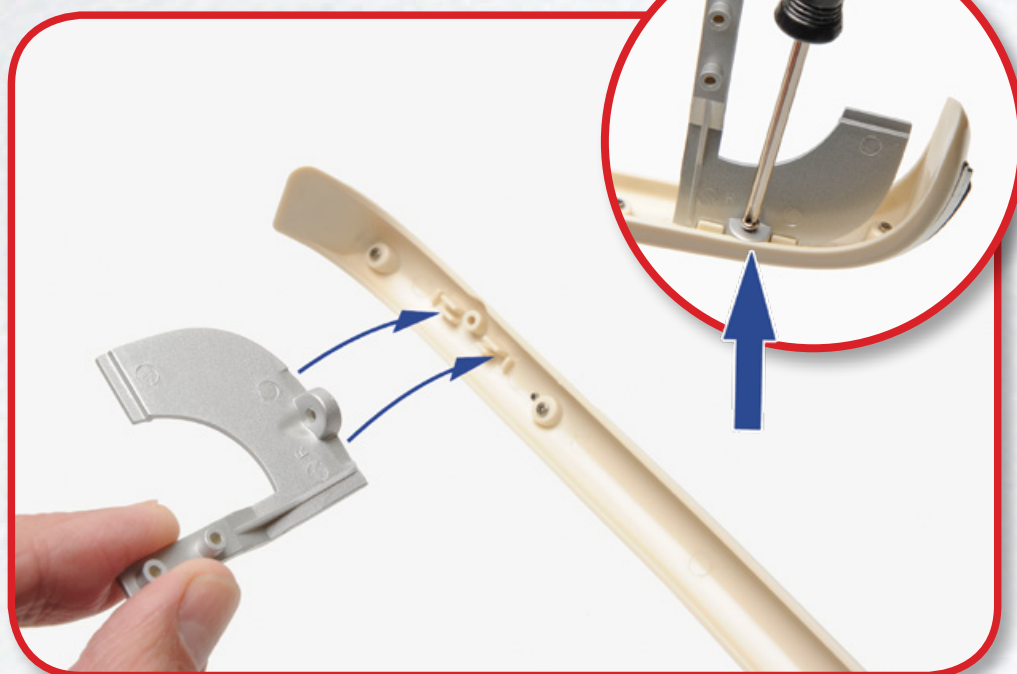
### SCHRITT 51-F

Befestigen Sie die linke Halterung mittels einer Schraube BP06 (51-6).



### SCHRITT 51-G

Befestigen Sie auf die gleiche Weise die rechte Halterung (51-5) auf der rechten Seite der Stoßstange. Verwenden Sie eine Schraube BP06 (51-6).



BAUPHASE  
ABGESCHLOSSEN



**POSITION DER BAUTEILE**

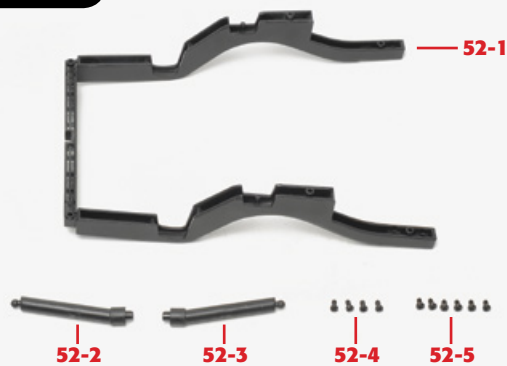




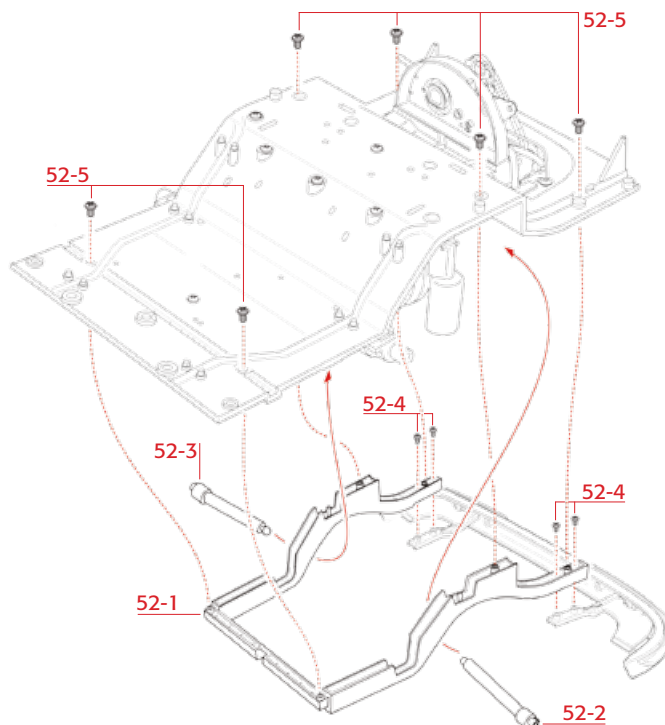
# BAUPHASE 52: DAS HINTERE FAHRGESTELL

## STÜCKLISTE

- 52-1 hinteres Fahrgestell
- 52-2 linke Achswelle
- 52-3 rechte Achswelle
- 52-4 Schrauben 2.3 x 4 mm (BP04)
- 52-5 Schrauben 2.3 x 4 mm (BD04)

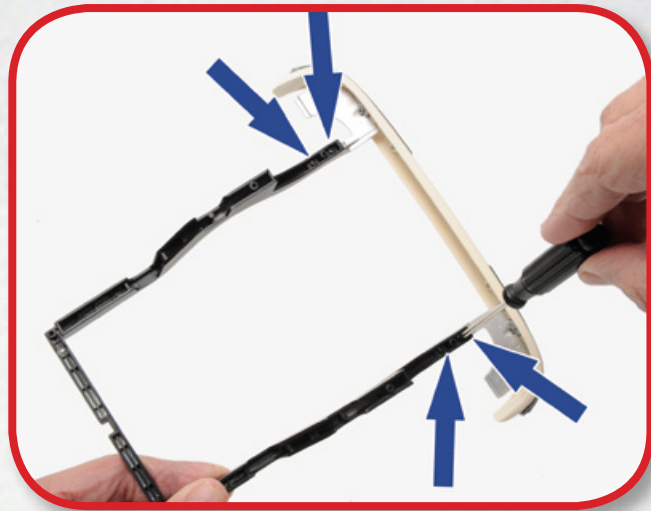


## SCHEMA



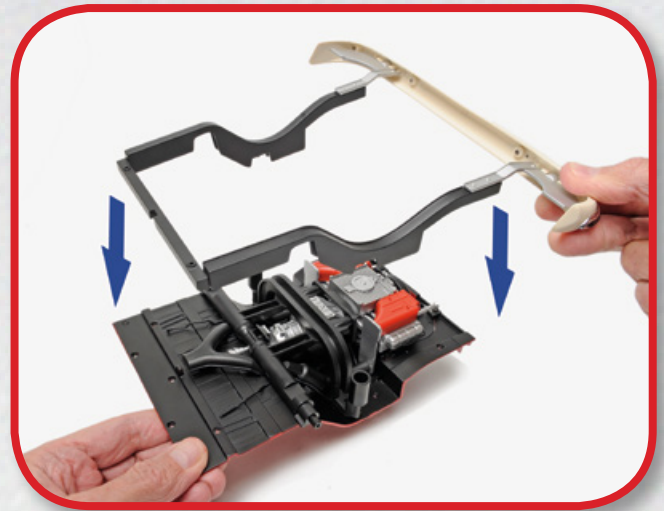
### SCHRITT 52-A

Rasten Sie die Halterungen der hinteren Stoßstange mit den Enden des hinteren Fahrgestells (52-1) ein. Drücken Sie sie gegen die Struktur, um sie richtig zu sichern.



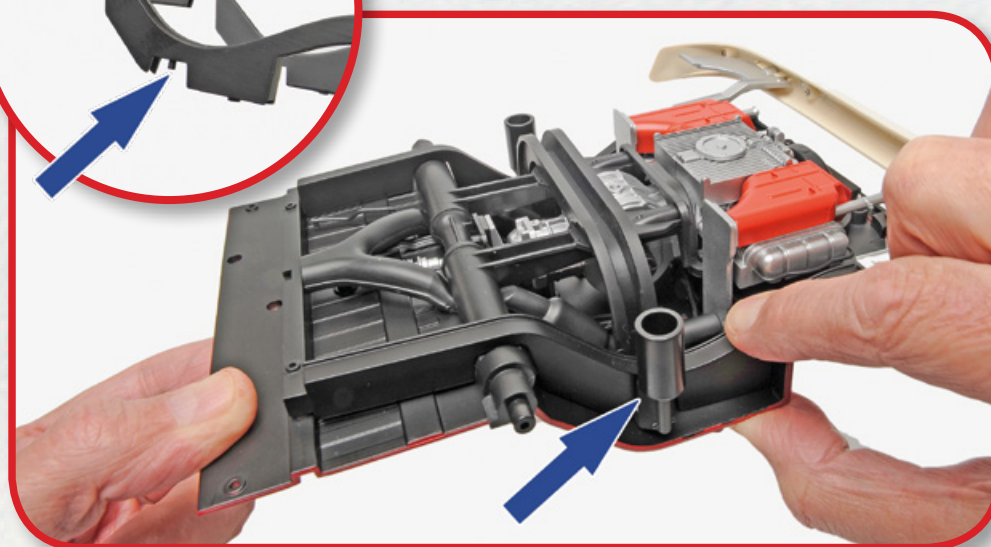
### SCHRITT 52-B

Stoppen Sie die Stoßstange am Fahrgestell mittels vier Schrauben BP04 (52-4).



### SCHRITT 52-C

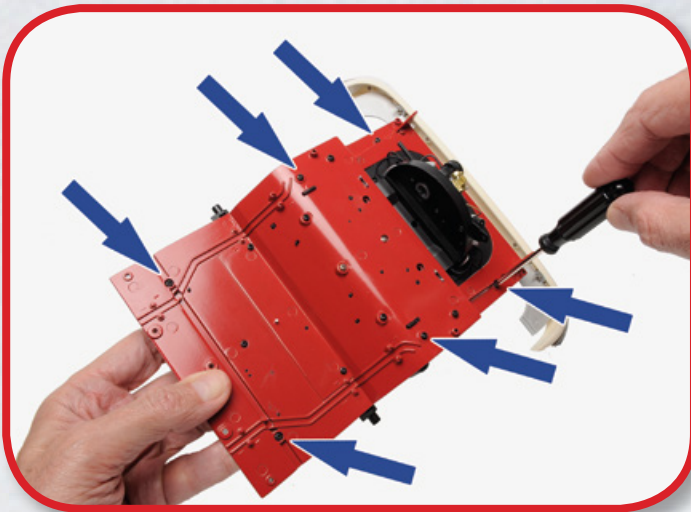
Legen Sie nun das hintere Fahrgestell und die Stoßstange auf die hintere Struktur.



### SCHRITT 52-D

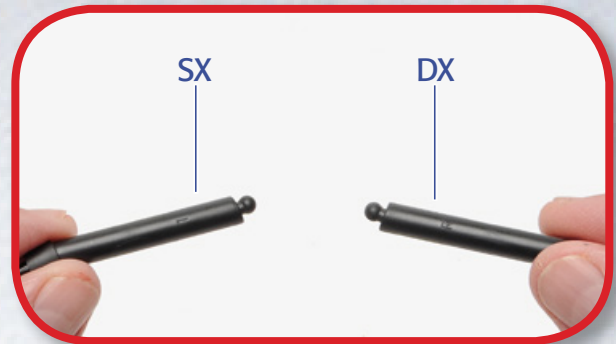
Drücken Sie das Fahrgestell in Position, indem Sie die Stifte (Detailfoto) mit den entsprechenden Löchern einrasten lassen.





### SCHRITT 52-E

Befestigen Sie das hintere Fahrgestell mittels sechs Schrauben BD04 (52-5).

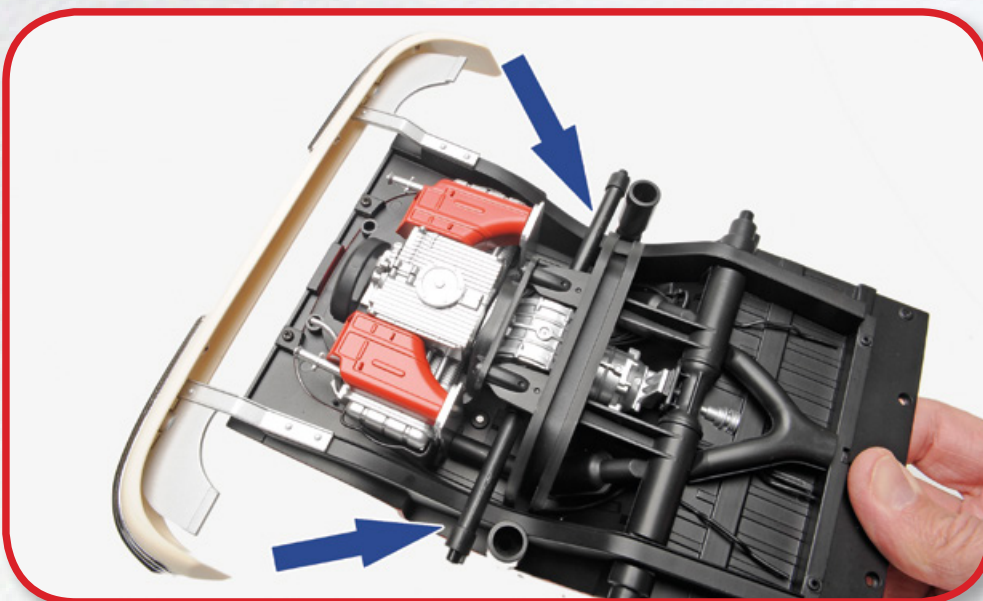
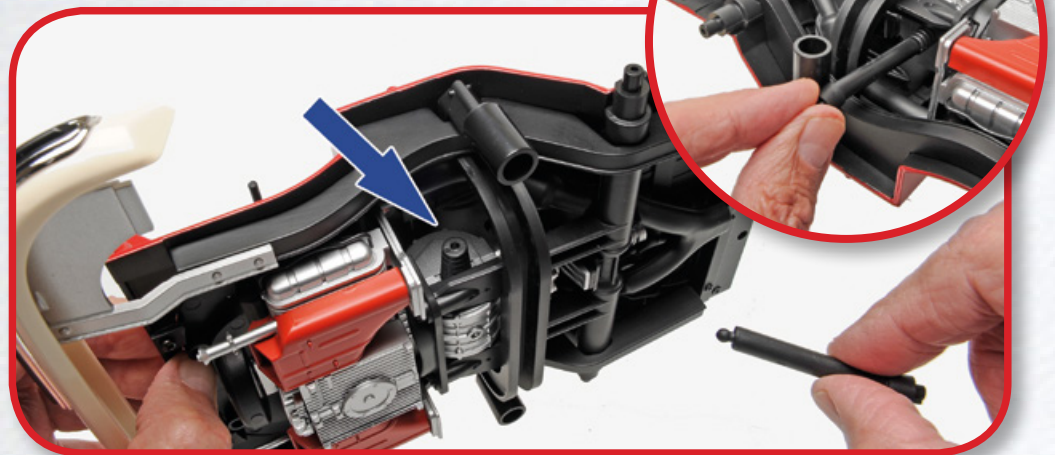


### SCHRITT 52-F

Identifizieren und trennen Sie die Achswellen: Die linke (52-2) ist mit dem Buchstaben "L" gekennzeichnet, während die rechte (52-3) mit dem Buchstaben "R" gekennzeichnet ist.

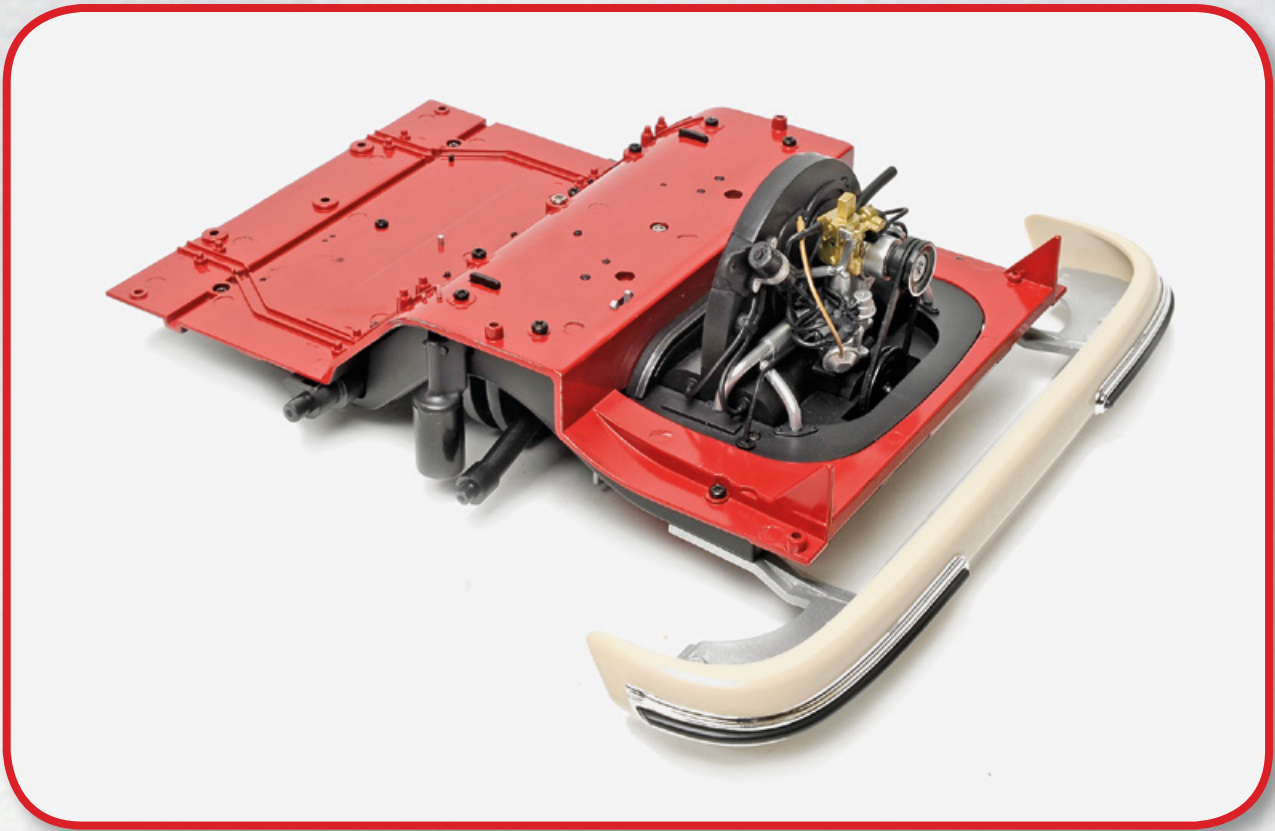
### SCHRITT 52-G

Stecken Sie das kugelförmige Ende der rechten Achswelle (52-3) in das durch den Pfeil markierte Loch.



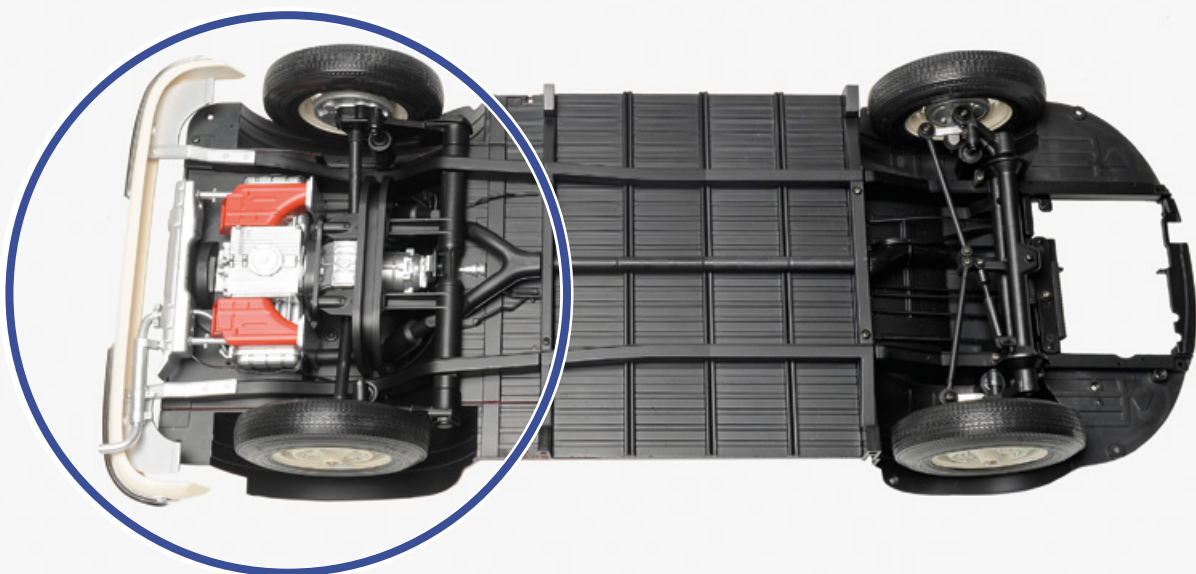
### SCHRITT 52-H

Wiederholen Sie den Vorgang auf der anderen Seite mit der linken Achswelle (52-2).



BAUPHASE ABGESCHLOSSEN

POSITION DER BAUTEILE





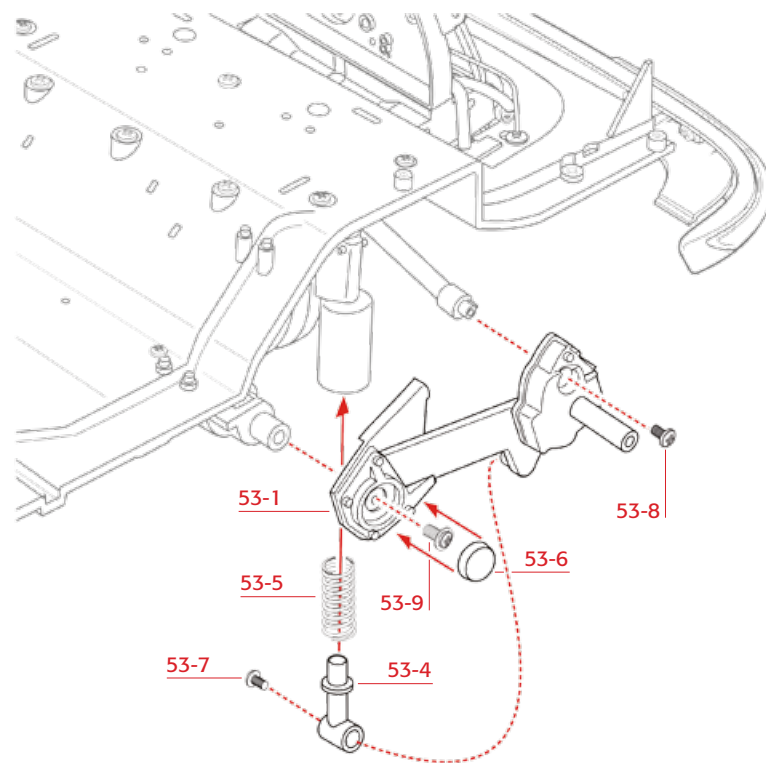
# BAUPHASE 53: DIE LINKE HINTERE AUFHÄNGUNG

## STÜCKLISTE

- 53-1 Arm der linken hinteren Aufhängung
- 53-2 Bremse
- 53-3 Bremstrommel
- 53-4 Aufhängungswelle
- 53-5 Aufhängungsfeder
- 53-6 Kappe des Aufhängungsarms
- 53-7 Schraube 2.3 x 6 mm (BD05)
- 53-8 Schraube 2.3 x 4 mm (BP04)
- 53-9 Schraube 2.3 x 4 mm (BP11)

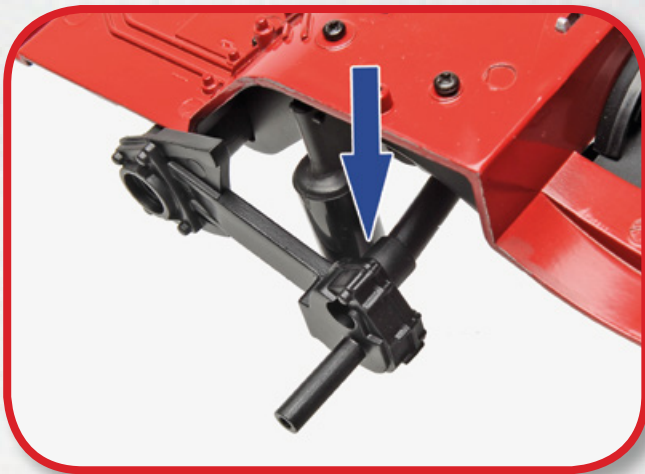
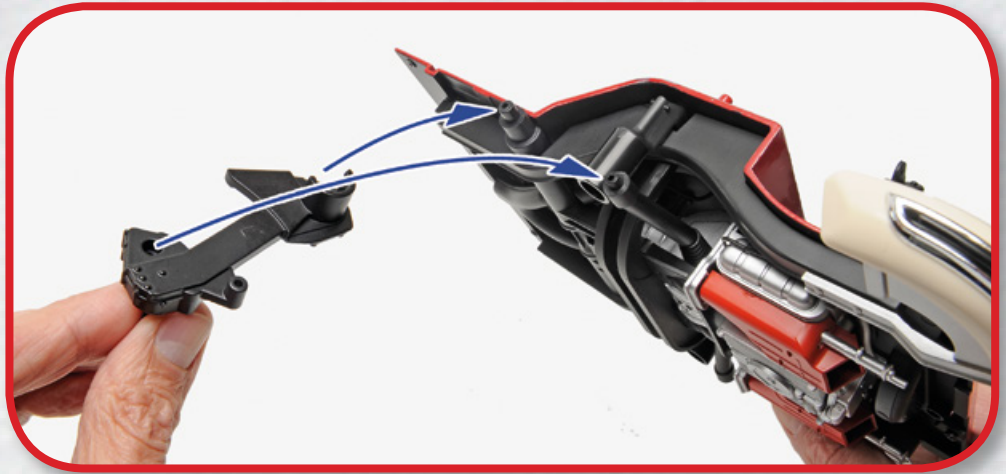


## SCHEMA



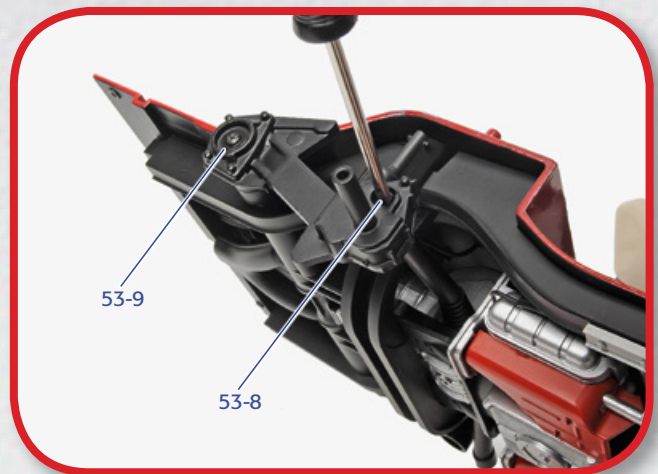
### SCHRITT 53-A

Positionieren Sie den Arm der linken hinteren Aufhängung (53-1) auf die beiden durch die Pfeile gekennzeichneten hinteren Strukturstifte.



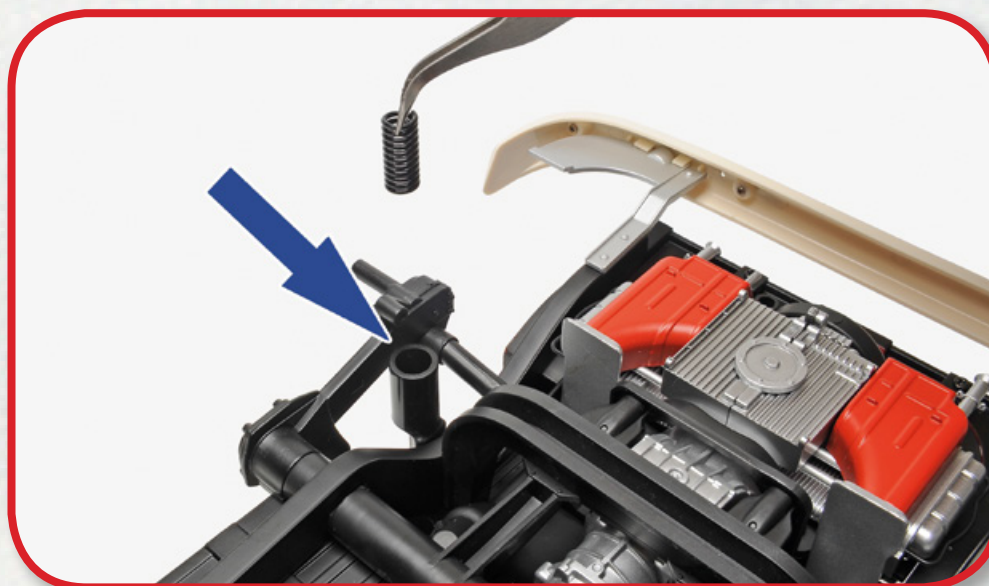
### SCHRITT 53-B

Vergewissern Sie sich, dass die Teile bündig sind, wie dargestellt.



### SCHRITT 53-C

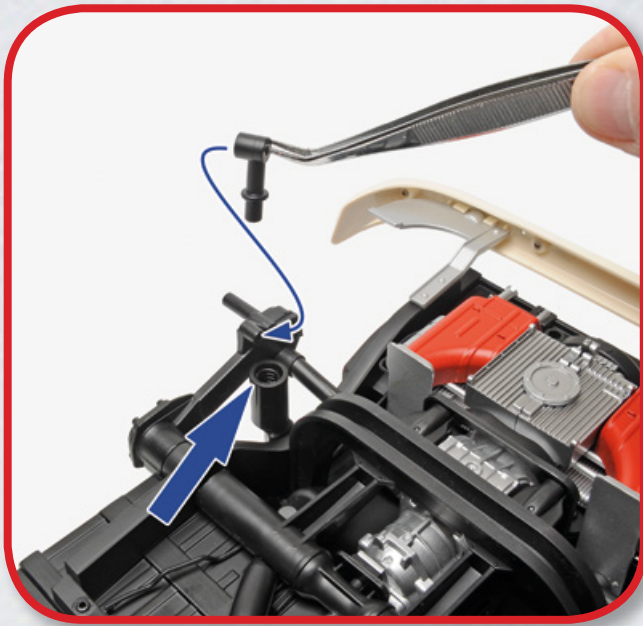
Befestigen Sie den Arm der Aufhängung mit einer Schraube BP11 (53-9) und BP04 (53-8), wie dargestellt.



### SCHRITT 53-D

Setzen Sie die Aufhängungsfeder (53-5) in das Gehäuse ein.





### SCHRITT **53-E**

Setzen Sie die Aufhängungswelle (53-4) in die Feder im Gehäuse ein, wobei das obere Ende in dem durch den Pfeil gekennzeichneten Teil der Aufhängung positioniert sein muss.



### SCHRITT **53-F**

Befestigen Sie die Welle mit einer Schraube BD05 (53-7) am Arm.



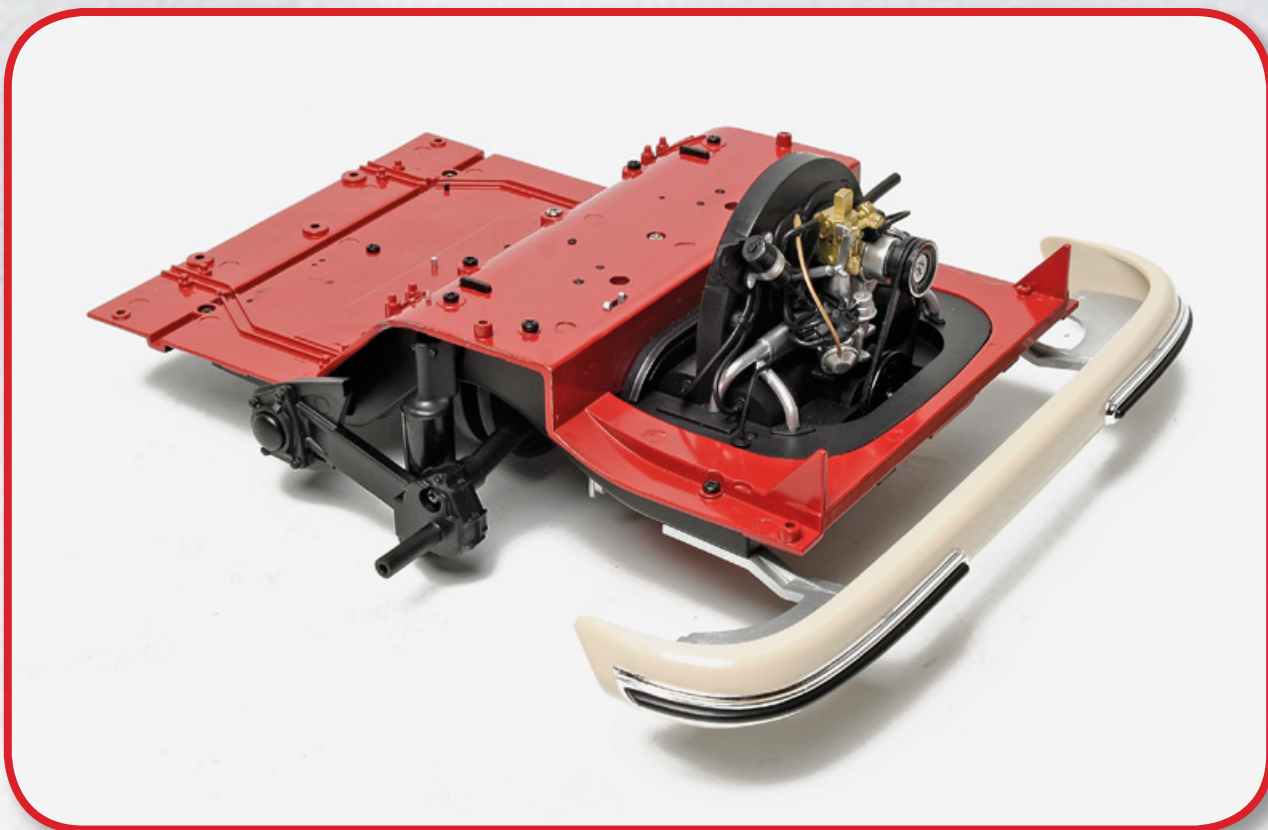
### SCHRITT **53-G**

Drücken Sie die Kappe des Aufhängungsarms (53-6) in die durch den Pfeil angezeigte Aussparung und decken Sie damit die Schraube BP11 (53-9) ab.



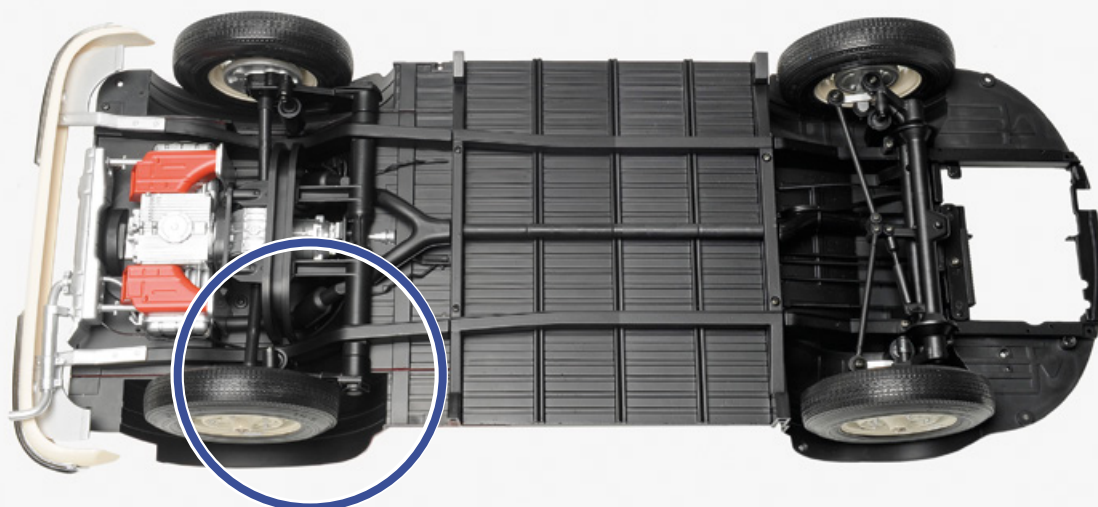
### SCHRITT **53-H**

Legen Sie zunächst die Bremse und die Bremstrommel (53-2 und 53-3) weg, da Sie sie in Zukunft benötigen werden.



BAUPHASE ABGESCHLOSSEN

POSITION DER BAUTEILE





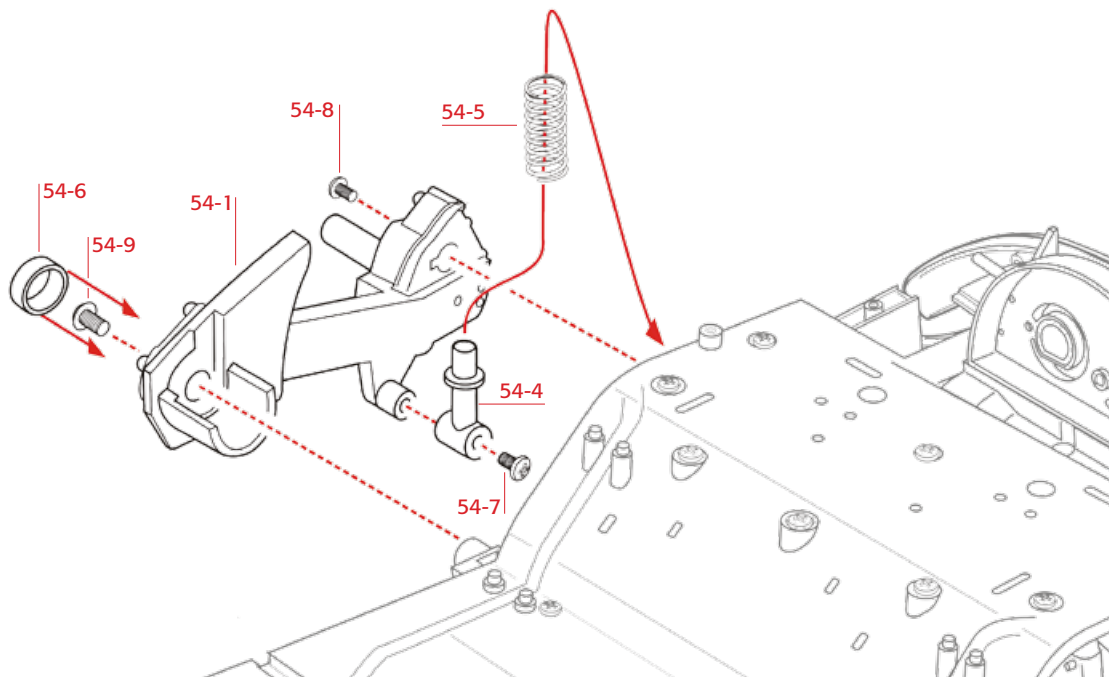
# BAUPHASE 54: DIE HINTERE RECHTE AUFHÄNGUNG

## STÜCKLISTE

- 54-1 Arm der rechten hinteren Aufhängung
- 54-2 Bremse
- 54-3 Bremstrommel
- 54-4 Aufhängungswelle
- 54-5 Aufhängungsfeder
- 54-6 Kappe des Aufhängungsarms
- 54-7 Schraube 2.3 x 6 mm (BD05)
- 54-8 Schraube 2.3 x 4 mm (BP04)
- 54-9 Schraube 2.3 x 4 mm (BP11)

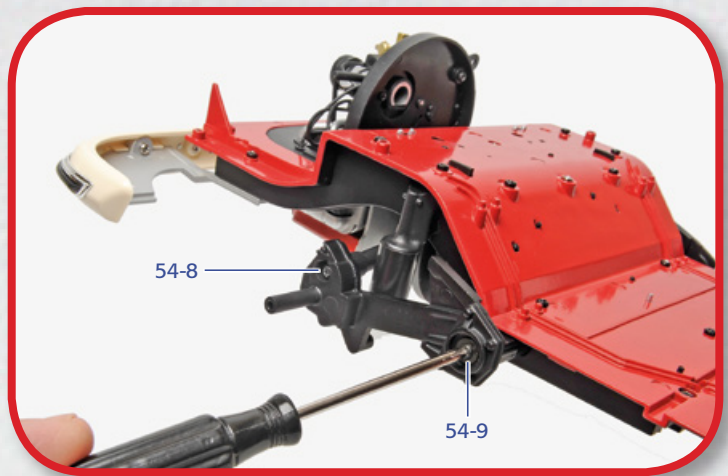
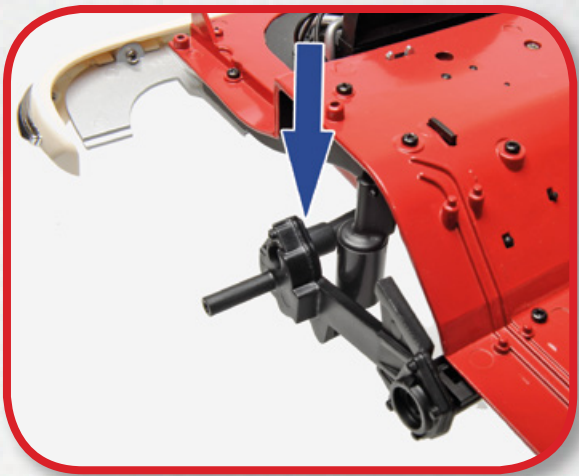
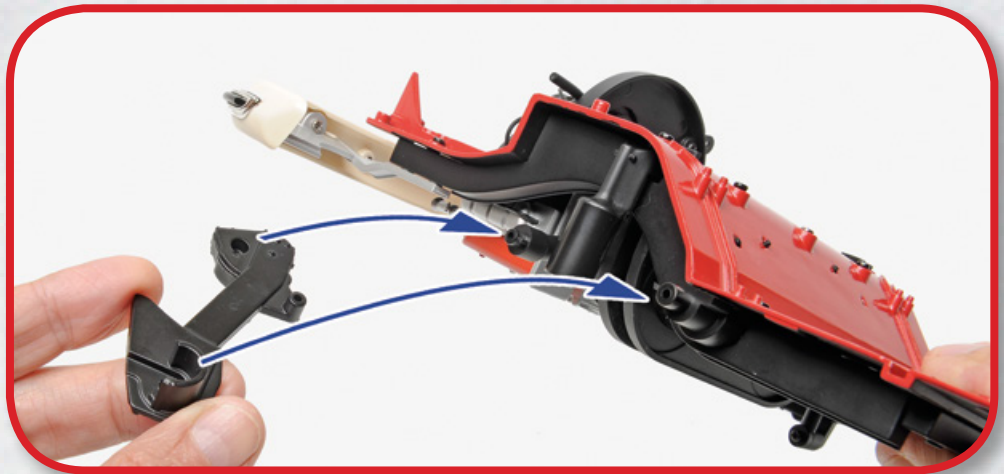


## SCHEMA



### SCHRITT 54-A

Positionieren Sie den Arm der rechten hinteren Aufhängung (54-1) auf die Struktur des hinteren Fahrgestells.

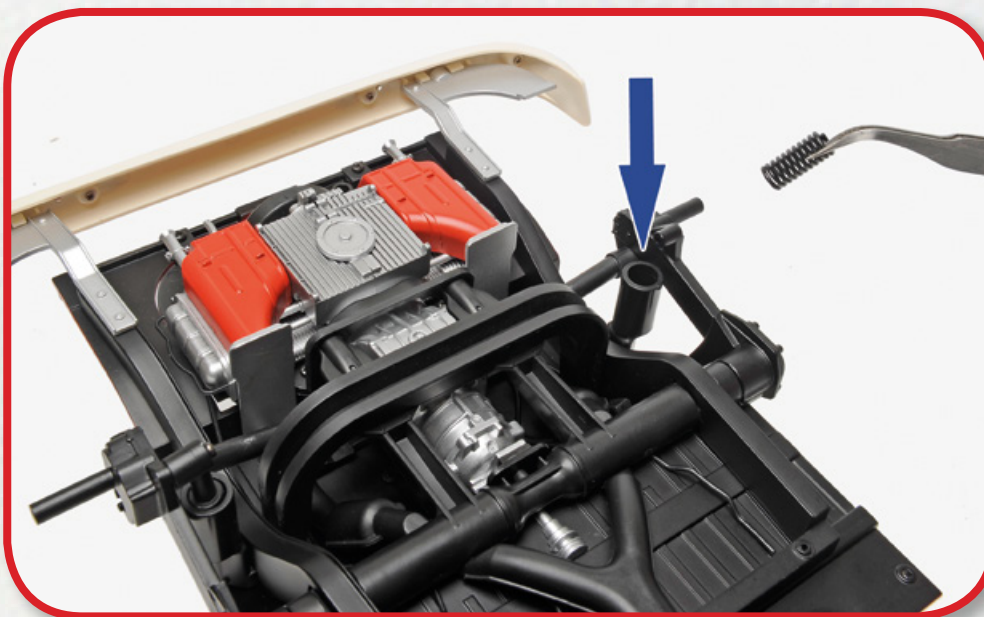


### SCHRITT 54-B

Vergewissern Sie sich, dass die Teile bündig sind.

### SCHRITT 54-C

Befestigen Sie den Arm der Aufhängung mit einer Schraube BP04 (54-8) und BP11 (54-9), wie dargestellt.



### SCHRITT 54-D

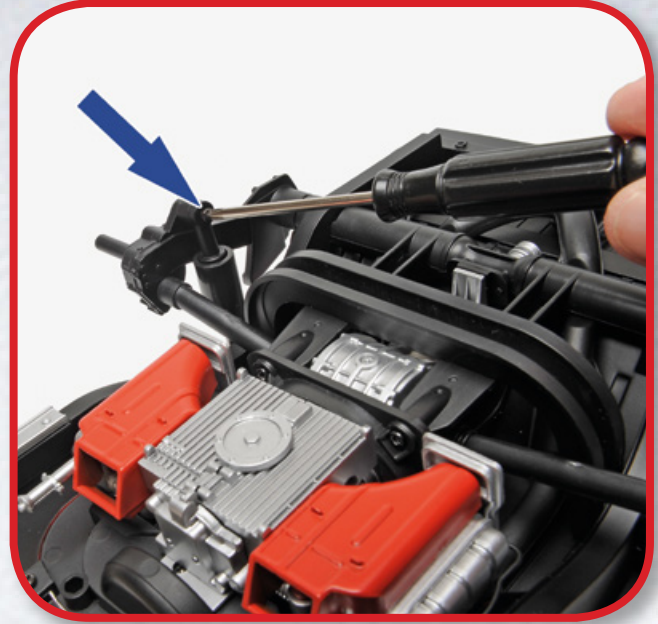
Setzen Sie die Aufhängungsfeder (54-5) in das Gehäuse ein.





### SCHRITT **54-E**

Setzen Sie nun die Aufhängungswelle (54-5) in die Feder im Gehäuse ein, wobei das obere Ende in dem durch den Pfeil gekennzeichneten Teil des Aufhängungsarms positioniert sein muss.

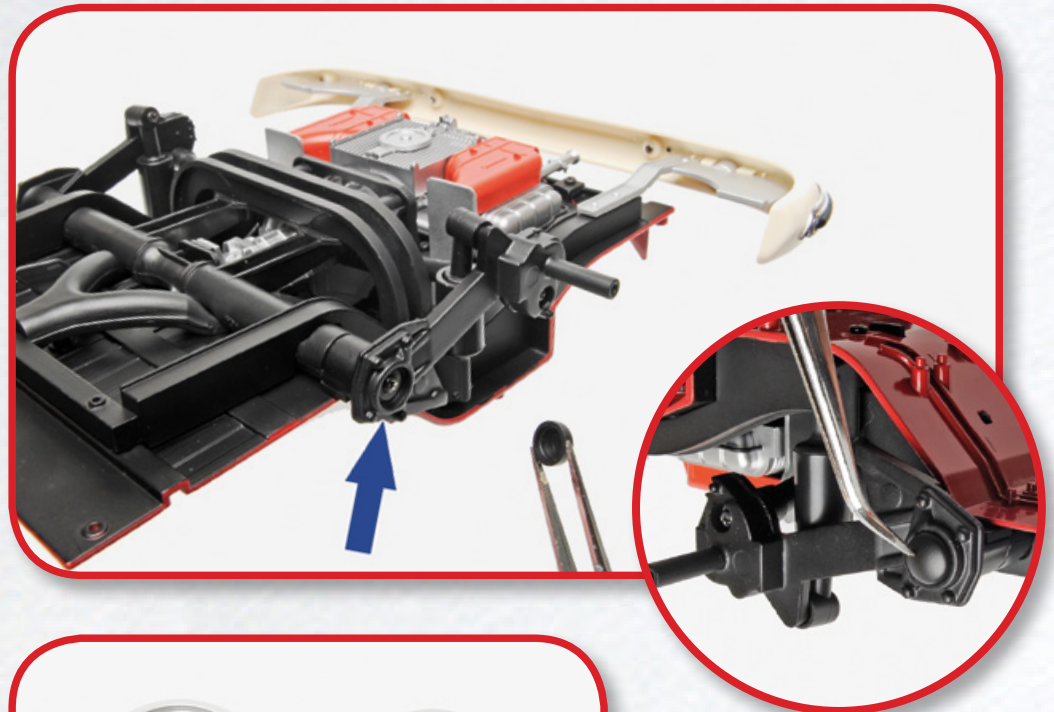


### SCHRITT **54-F**

Befestigen Sie die Welle mit einer Schraube BD05 (54-7) am Aufhängungsarm.

### SCHRITT **54-G**

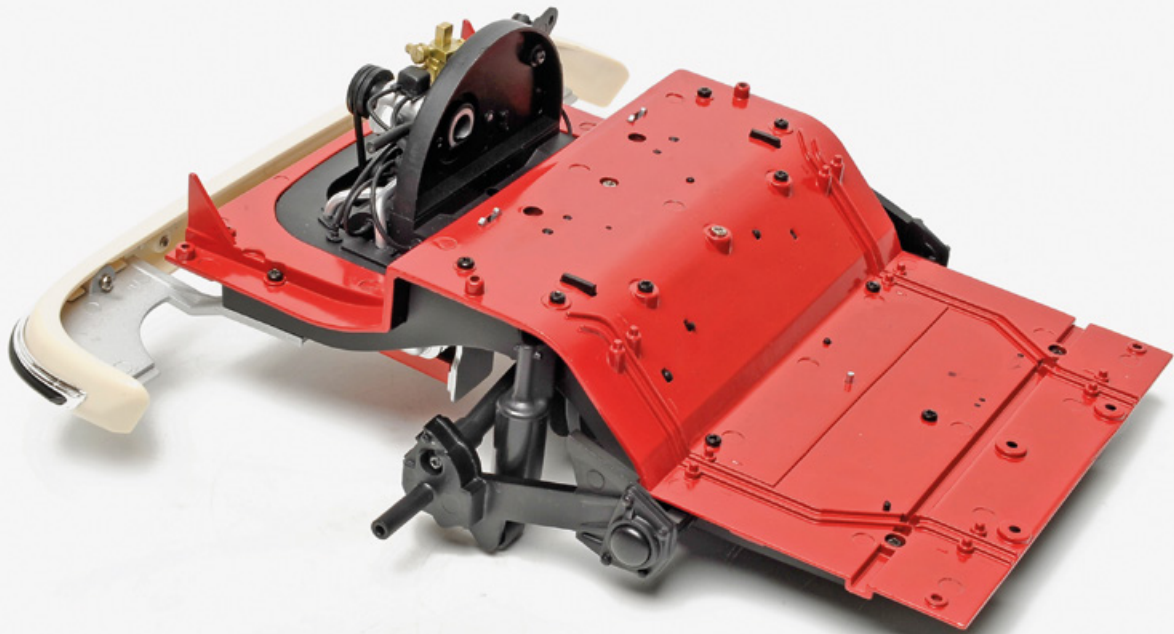
Drücken Sie die Kappe des Aufhängungsarms (54-6) in die Aussparung und decken Sie damit die Schraube BP11 (54-9) ab.



### SCHRITT **54-H**

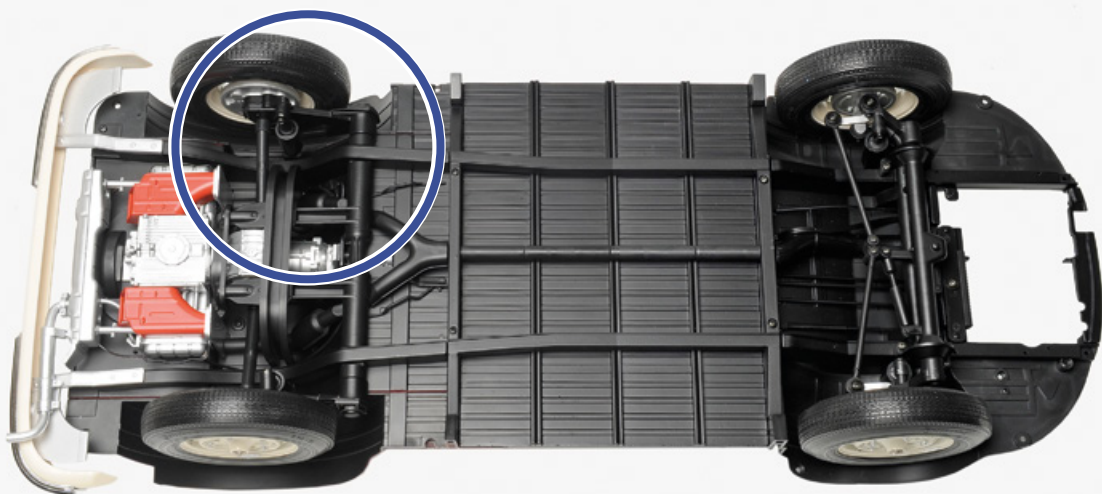
Legen Sie alle nicht verwendeten Bauteile beiseite.





BAUPHASE ABGESCHLOSSEN

POSITION DER BAUTEILE





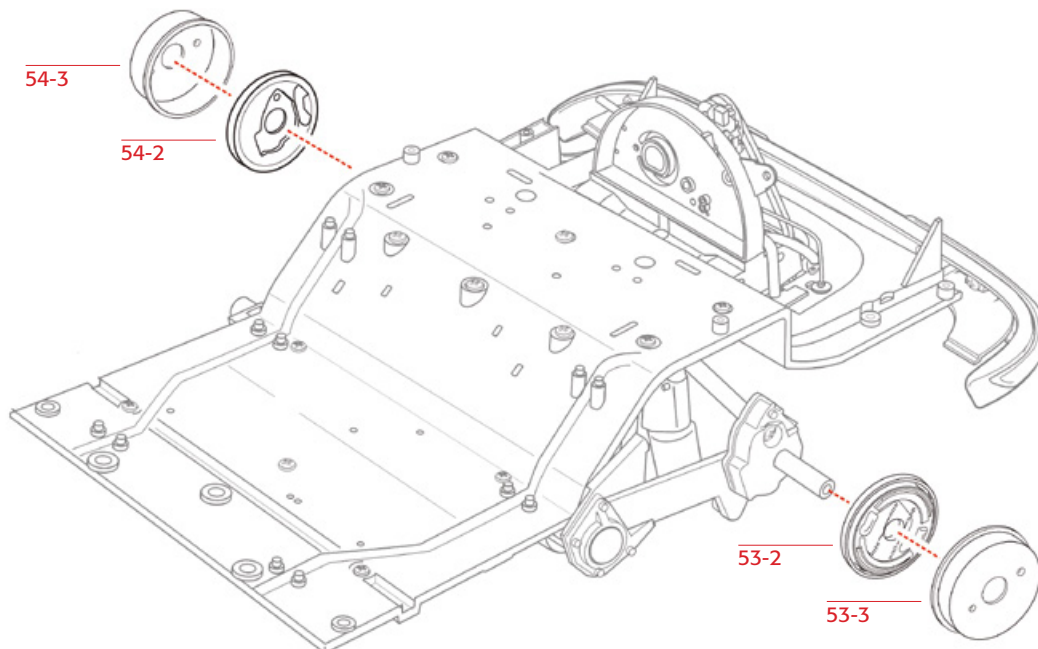
# BAUPHASE 55: DER HINTERE LINKE RADKASTEN

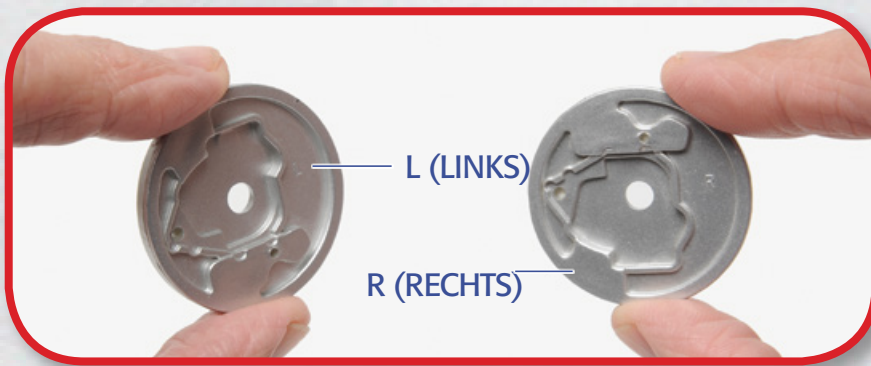
## STÜCKLISTE

- 55-1 hinterer linker Radkasten
- 55-2 Schrauben 2.3 x 4 mm (BD04)



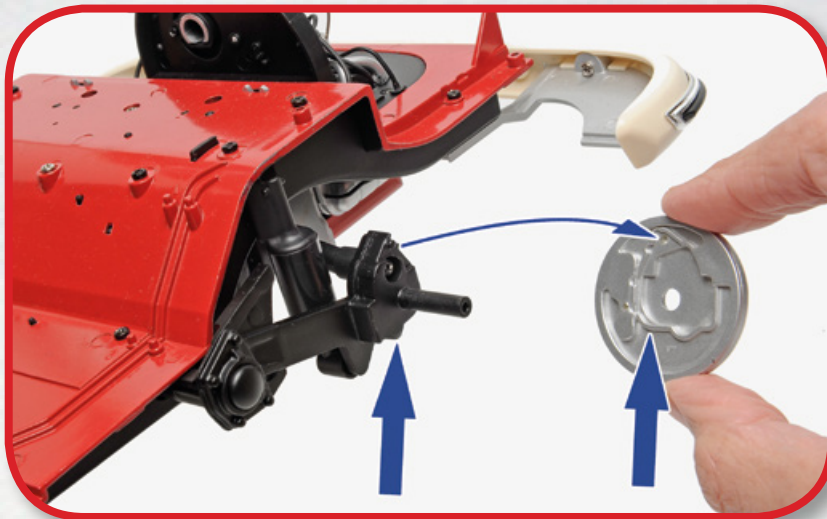
## SCHEMA





### SCHRITT 55-A

Holen Sie die Bremsen (53-2 und 54-2) wieder zurück und identifizieren Sie sie anhand der aufgedruckten Buchstaben: "L" links und "R" rechts.



### SCHRITT 55-B

Positionieren Sie die linke Bremse (53-2) auf der Achswelle des linken Aufhängungsarms. Der obere Stift des Arms muss mit dem Loch in der Bremse übereinstimmen.

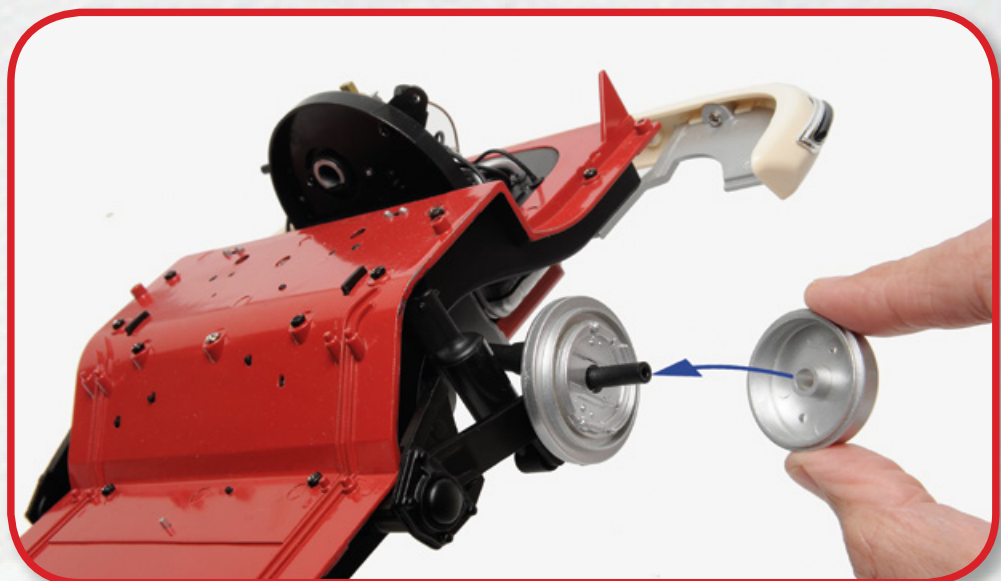


### SCHRITT 55-C

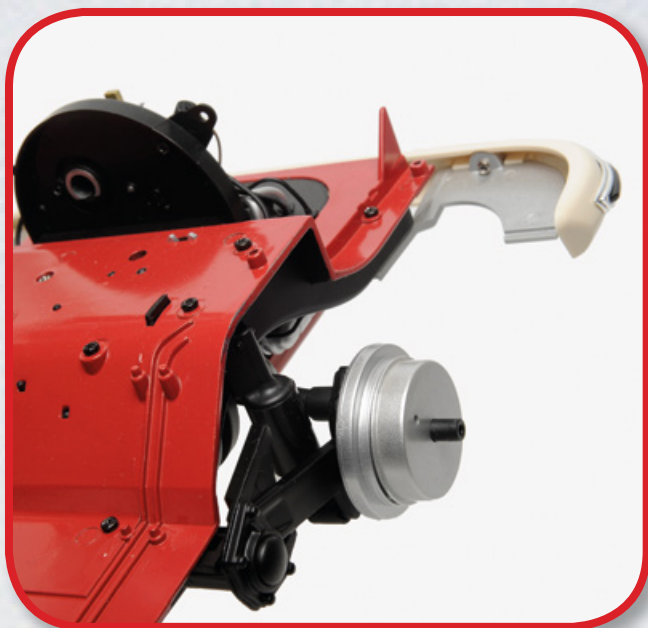
Vergewissern Sie sich, dass die Bremse richtig auf dem Arm sitzt.

### SCHRITT 55-D

Montieren Sie nun die linke Bremstrommel (53-3) auf die Achse.





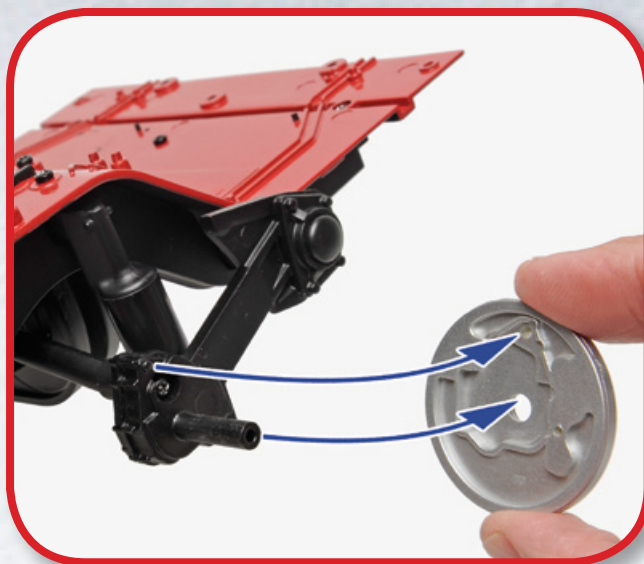


### SCHRITT **55-E**

Stellen Sie sicher, dass die linke Bremse mit der auf dem Foto oben übereinstimmt.

### SCHRITT **55-G**

Positionieren Sie dann die rechte Bremstrommel auf der Achswelle.



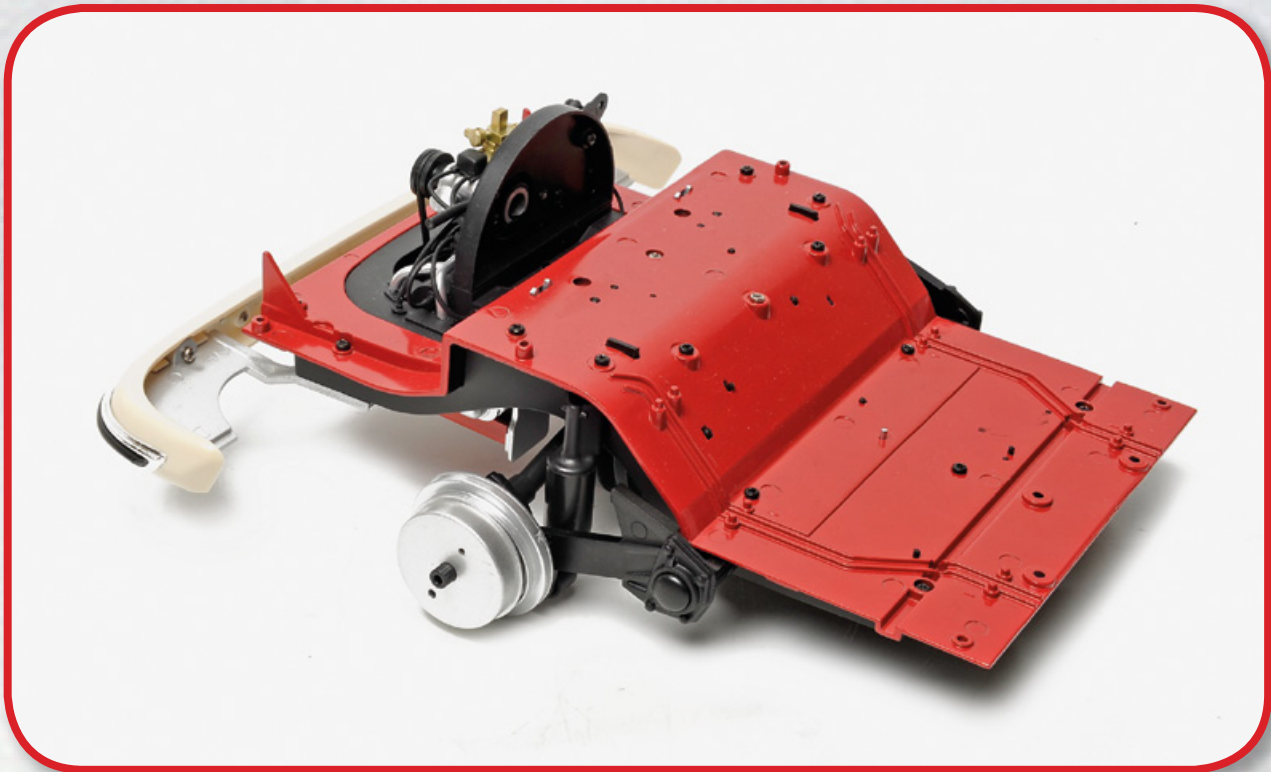
### SCHRITT **55-F**

Installieren Sie nun die rechte Bremse (54-2) auf dem rechten Aufhängungsarm.



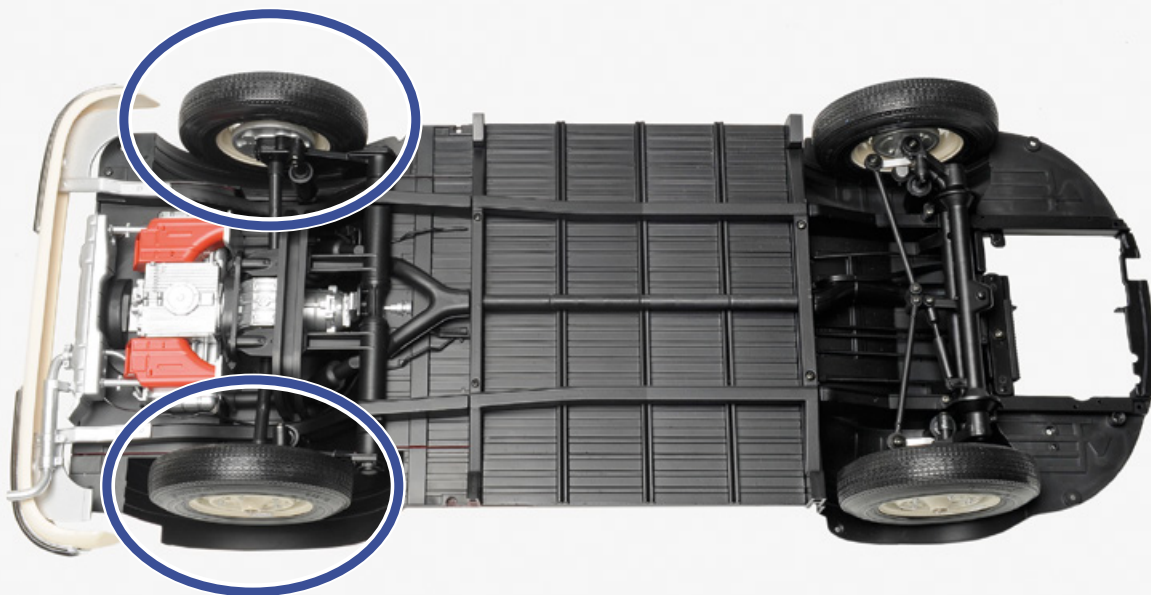
### SCHRITT **55-H**

Da Sie noch nicht die Möglichkeit haben, die Bremstrommeln dauerhaft zu befestigen, empfehlen wir Ihnen, sie zu entfernen und an einem sicheren Ort aufzubewahren.



BAUPHASE ABGESCHLOSSEN

POSITION DER BAUTEILE





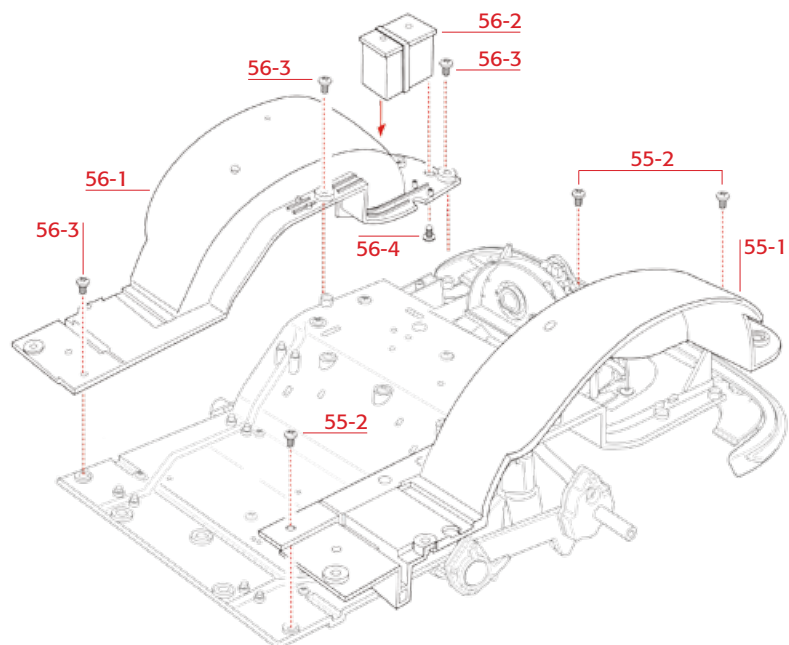
# BAUPHASE 56: DER HINTERE RECHTE RADKASTEN

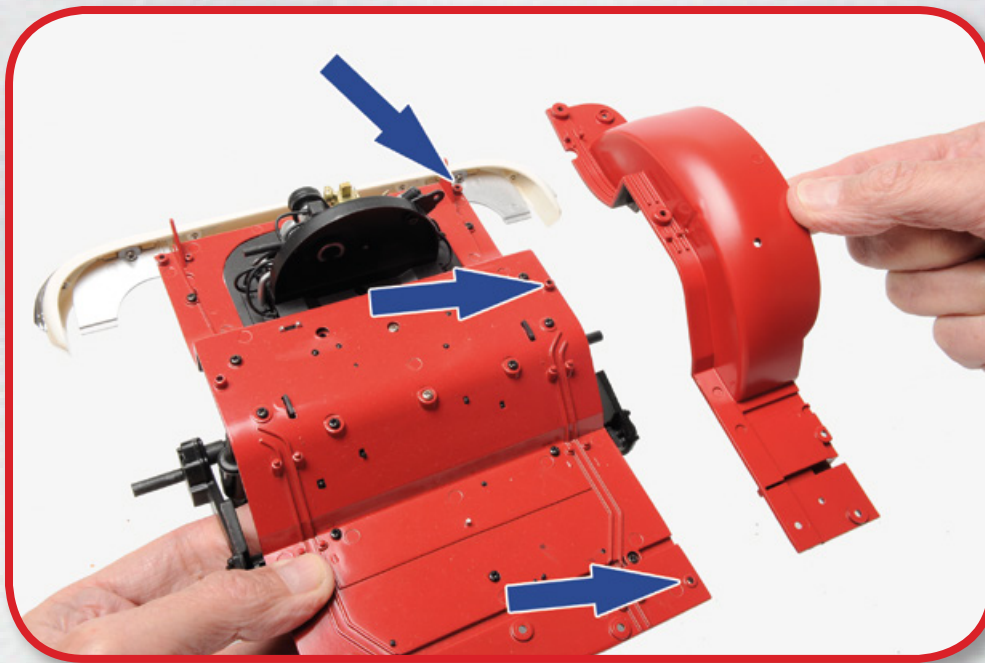
## STÜCKLISTE

- 56-1 hinterer rechter Radkasten
- 56-2 Batterie
- 56-3 Schrauben 2.3 x 4 mm (BD04)
- 56-4 Schraube 2.3 x 4 mm (BP04)

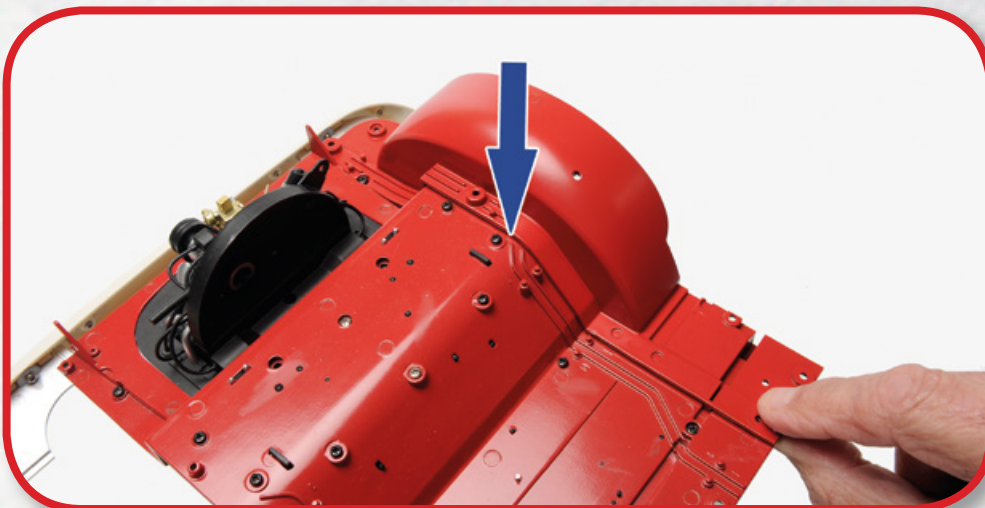


## SCHEMA

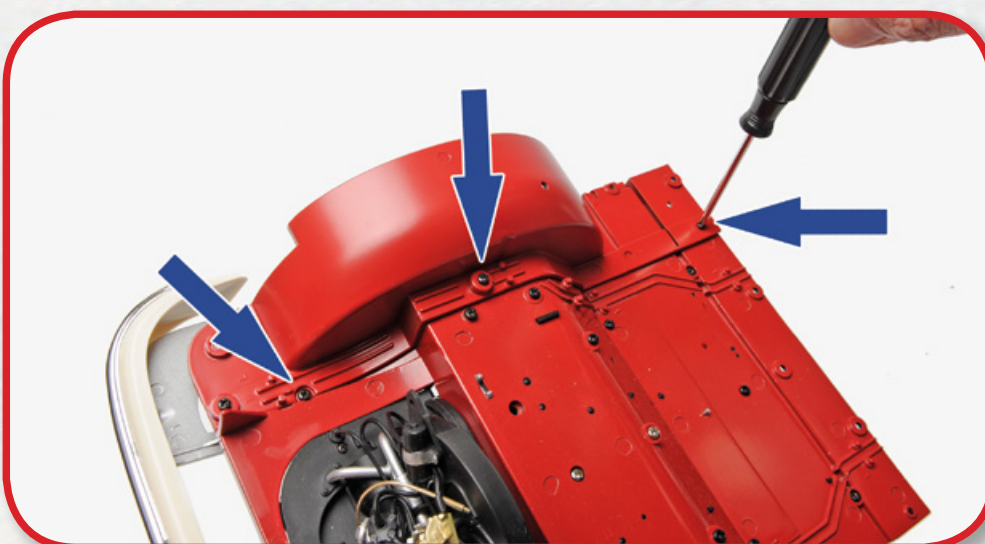




**SCHRITT 56-A**  
Holen Sie den hinteren linken Radkasten (55-1) heraus und legen Sie ihn auf die linke Seite des Fahrgestells, wobei Sie ihn mit den Löchern und Stiften ausrichten müssen.



**SCHRITT 56-B**  
Drücken Sie den Radkasten in Position.



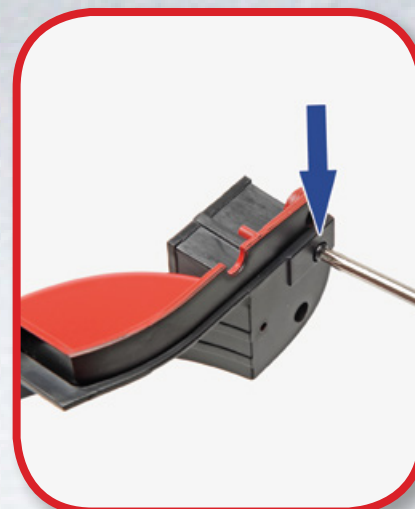
**SCHRITT 56-C**  
Befestigen Sie den hinteren linken Radkasten mittels drei Schrauben BD04 (55-2) am Fahrgestell.





### SCHRITT **56-D**

Legen Sie nun die Batterie (56-2) auf die Rückseite des hinteren rechten Radkastens (56-1). Sie können es nur auf eine Weise ausrichten.

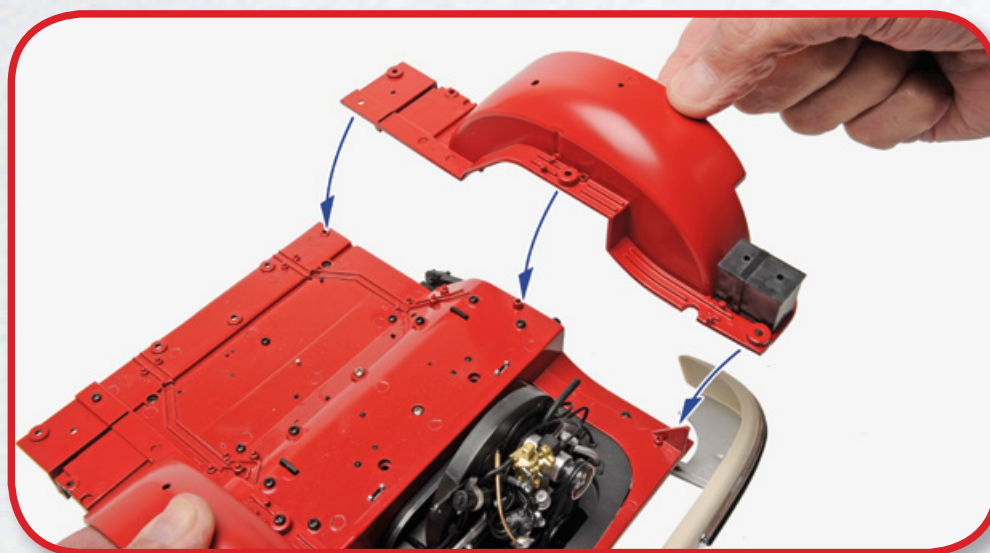


### SCHRITT **56-E**

Befestigen Sie die Batterie von der Unterseite des Radkastens aus mit Hilfe einer Schraube BP04 (56-4).

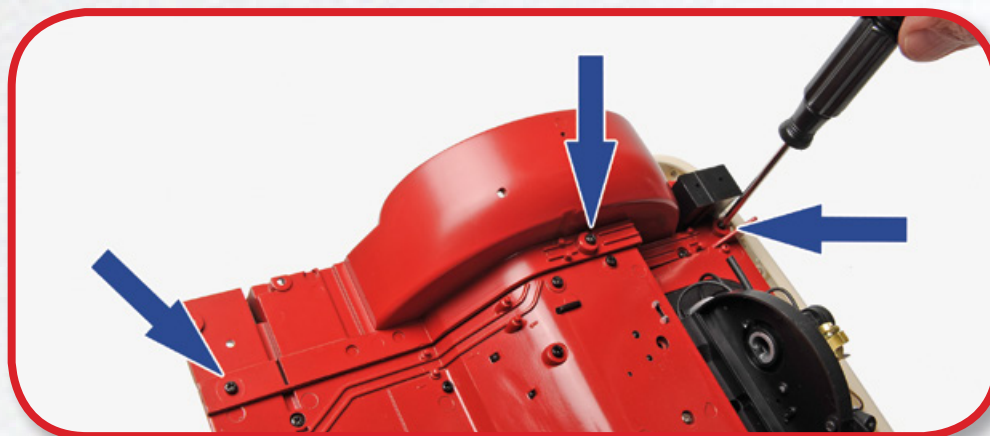
### SCHRITT **56-F**

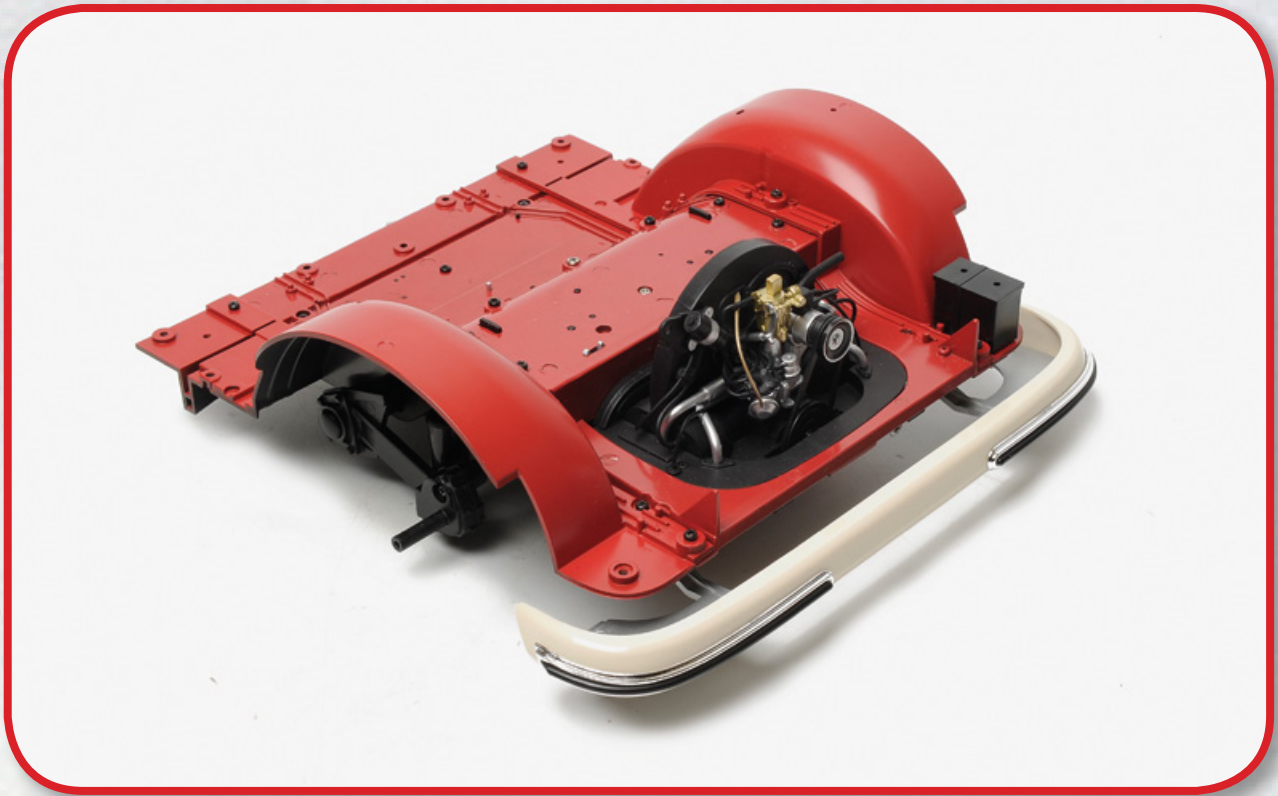
Setzen Sie den Radkasten auf das Fahrgestell, indem Sie die Löcher und Stifte ausrichten.



### SCHRITT **56-G**

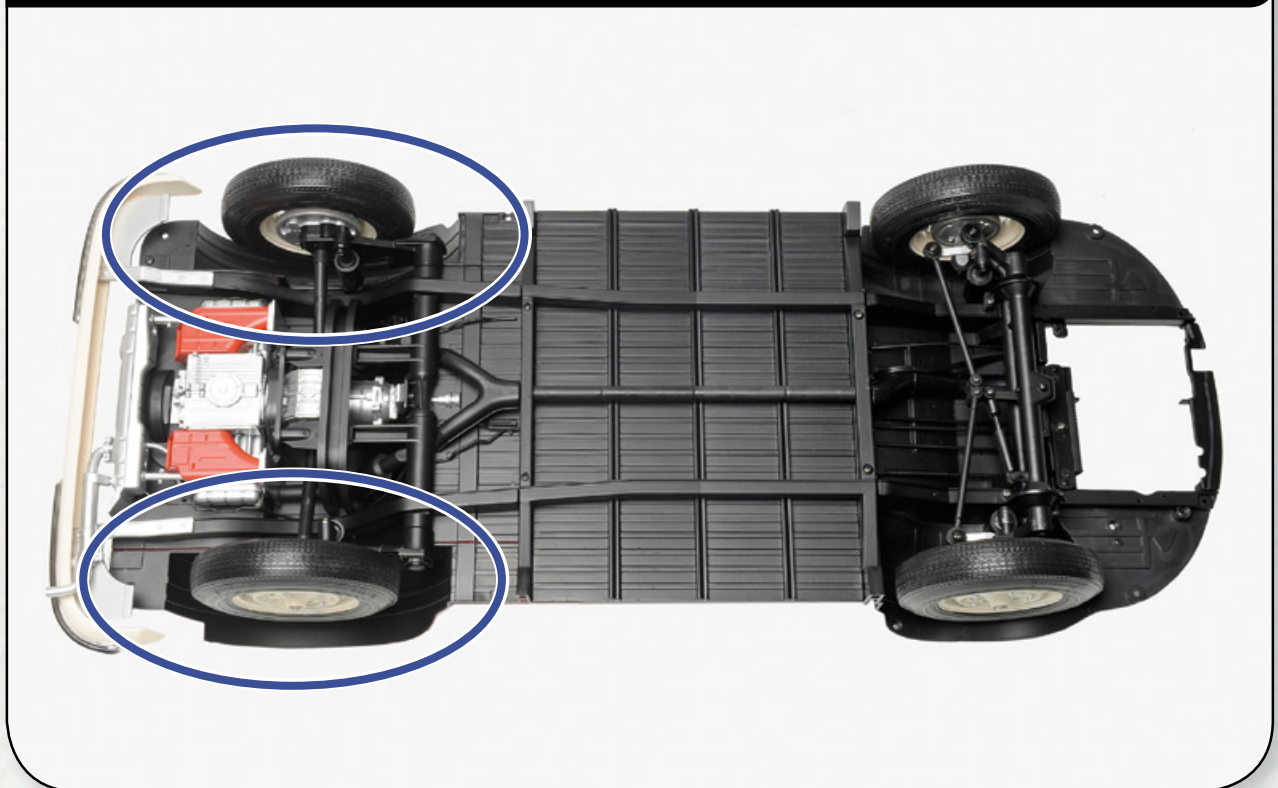
Befestigen Sie den Radkasten mittels drei Schrauben BD04 (56-3).





BAUPHASE ABGESCHLOSSEN

**POSITION DER BAUTEILE**

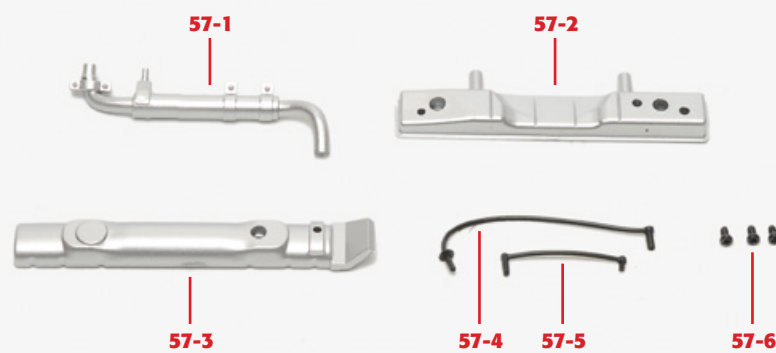




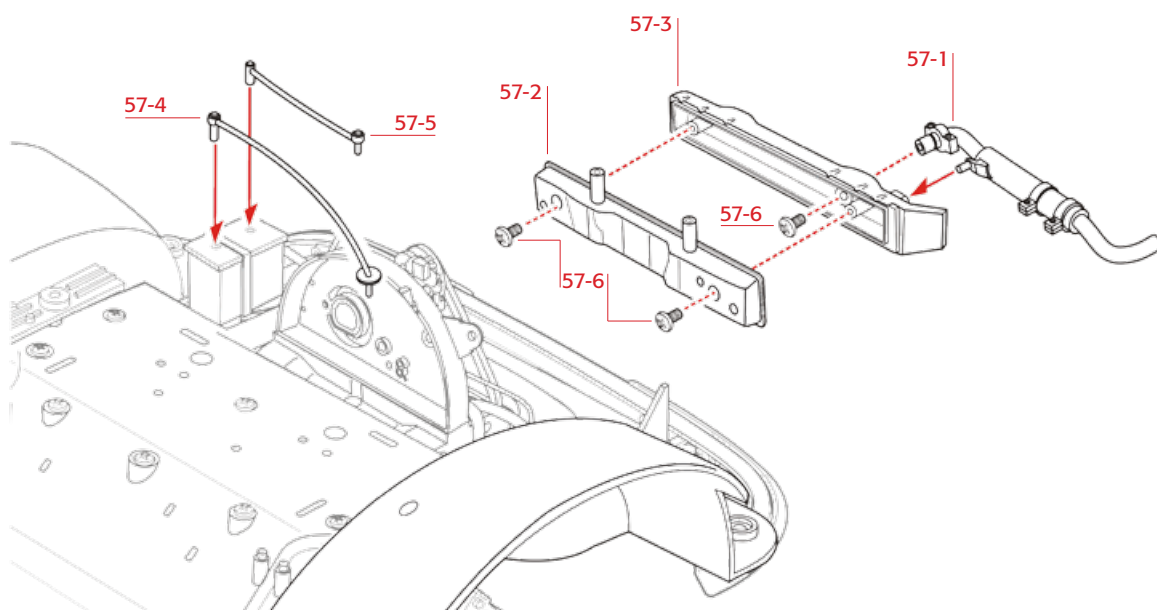
# BAUPHASE 57: DER AUSPUFF

## STÜCKLISTE

- 57-1 Auspuffrohr
- 57-2 Schalldämpfer (1)
- 57-3 Schalldämpfer (2)
- 57-4 Batteriekabel (lang)
- 57-5 Batteriekabel (kurz)
- 57-6 Schrauben 2.3 x 4 mm (BP04)

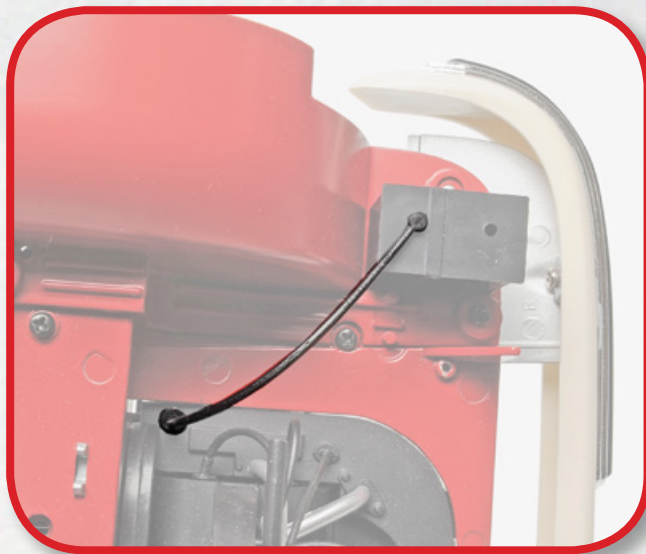
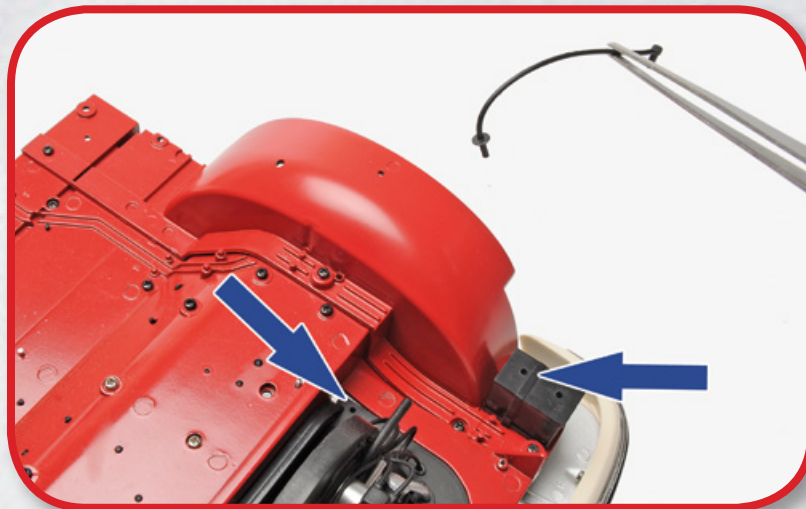


## SCHEMA



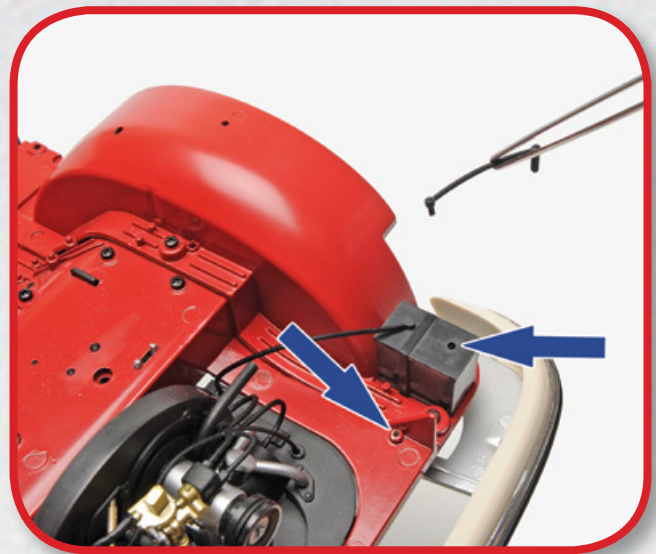
**SCHRITT 57-A**

Stecken Sie das Ende des längsten Batteriekabels (57-4) in die durch die Pfeile gekennzeichneten Löcher des Motors und der Batterie.



**SCHRITT 57-B**

Hier ist das lange Kabel, sobald es an seinem Platz ist.



**SCHRITT 57-C**

Positionieren Sie das Ende des kürzesten Batteriekabels (57-5) in die beiden Löcher, die durch die Pfeile gekennzeichnet sind.



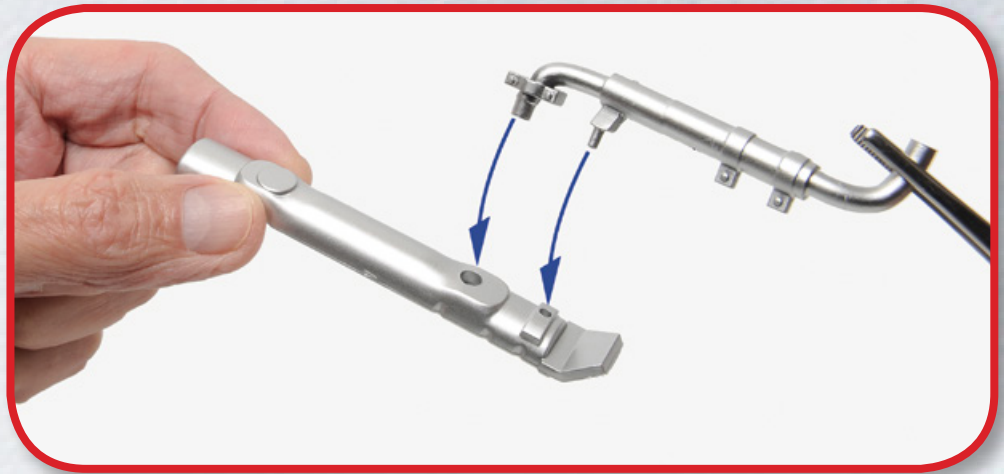
**SCHRITT 57-D**

Hier ist das kurze Kabel in Position.



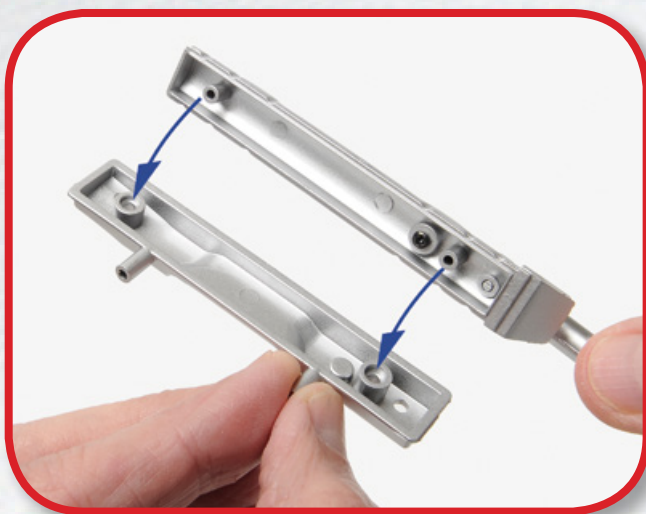
### SCHRITT 57-E

Stecken Sie das Auspuffrohr (57-1) in die Löcher des Schalldämpfers 2 (57-3).



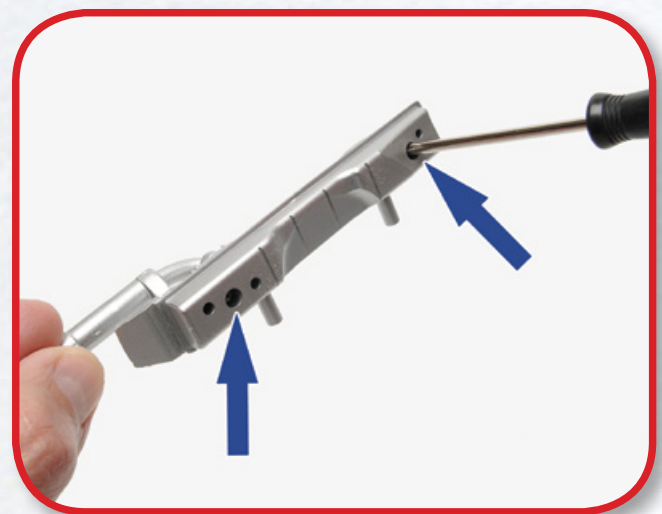
### SCHRITT 57-F

Befestigen Sie das Auspuffrohr von der Innenseite des Schalldämpfers aus mit einer Schraube BP04 (57-6).



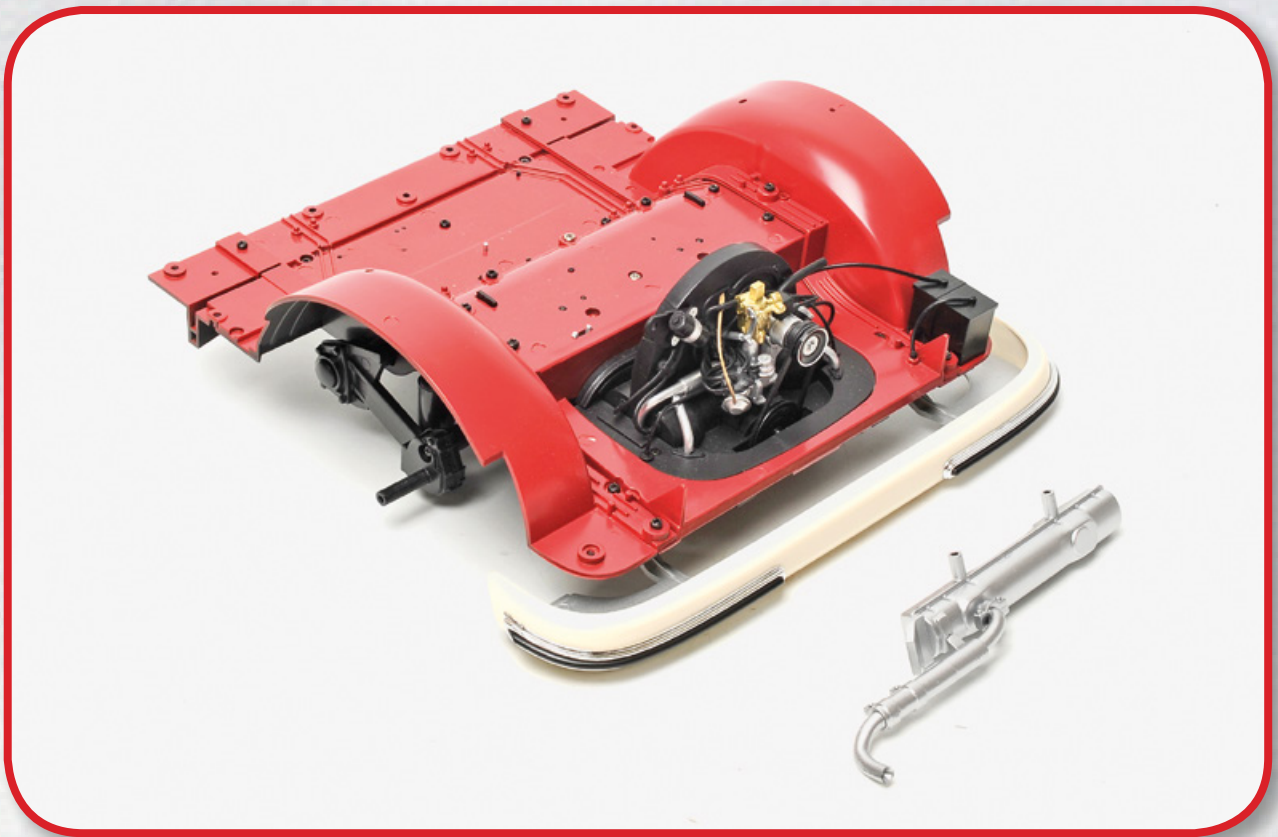
### SCHRITT 57-G

Stecken Sie die beiden inneren Stifte des Schalldämpfers 2 in die Löcher des Schalldämpfers 1 (57-2).



### SCHRITT 57-H

Verbinden Sie die beiden Hälften des Schalldämpfers mit zwei Schrauben BP04 (57-6).



BAUPHASE ABGESCHLOSSEN

POSITION DER BAUTEILE

