



Bauen Sie den

T1 Samba Camper

Paket 7



D'AGOSTINI
MODELSPACE™
www.model-space.com





Bauen Sie den

T1 Samba Camper

BAUPHASE

SEITE

58	Der Luftfilter	243
59	Der linke Hinterradreifen	247
60	Die linke Hinterradfelge	251
61	Der rechte Hinterradreifen	255
62	Die rechte Hinterradfelge	259
63	Das zentrale Fahrgestell	263
64	Der vordere linke Radkasten	267
65	Der vordere rechte Radkasten	271
66	Das vordere Fahrgestell	275
67	Das untere vordere Fahrgestell	279

Editorial and design by Continuo Creative, 39-41 North Road, London N7 9DP.

Published in the UK by De Agostini UK Ltd, Battersea Studios 2, 82 Silverthorne Road, London SW8 3HE.

Published in the USA by De Agostini Publishing USA, Inc., 121 E. Calhoun Street, Woodstock, IL 60098.

Alle Rechte vorbehalten © 2018 Deutsche Ausgabe von Milanoedit srl, milanoedit.com

Warnung: Nicht für Kinder unter 14 Jahren geeignet.

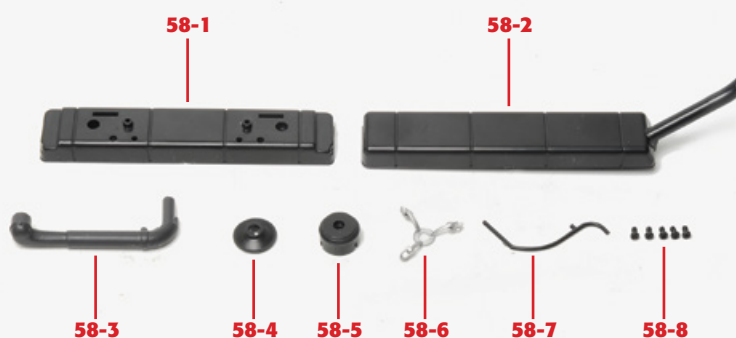
Dieses Produkt ist kein Spielzeug und wurde nicht zum Spielen konzipiert.

Einzelheiten können sich von den Abbildungen unterscheiden.

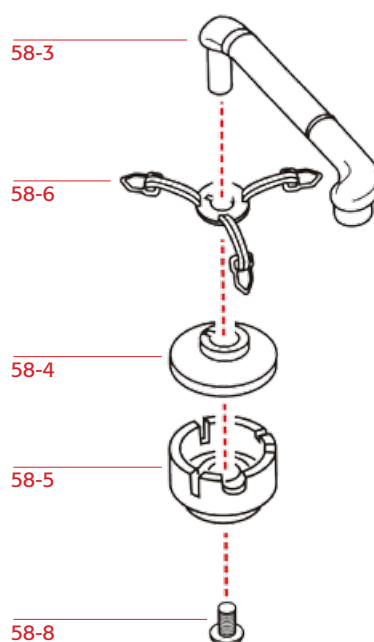
BAUPHASE 58: DER LUFTFILTER

STÜCKLISTE

- 58-1 unterer Tank
- 58-2 oberer Tank
- 58-3 Luftfilterrohr
- 58-4 oberer Luftfilter
- 58-5 unterer Luftfilter
- 58-6 Luftfilterabdeckung
- 58-7 Überlaufrohr
- 58-8 Schrauben 2.3 x 4 mm (BP04)

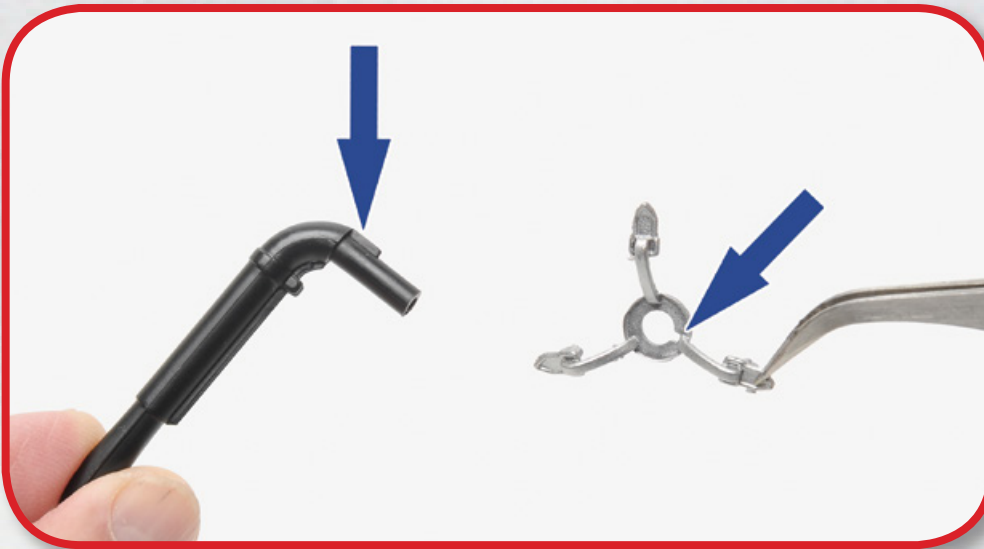


SCHEMA



SCHRITT 58-A

Führen Sie das Ende des Luftfilterrohrs (58-3) durch das mittlere Loch der Luftfilterabdeckung (58-6) und richten Sie die Einkerbung und die Kerbe aus.



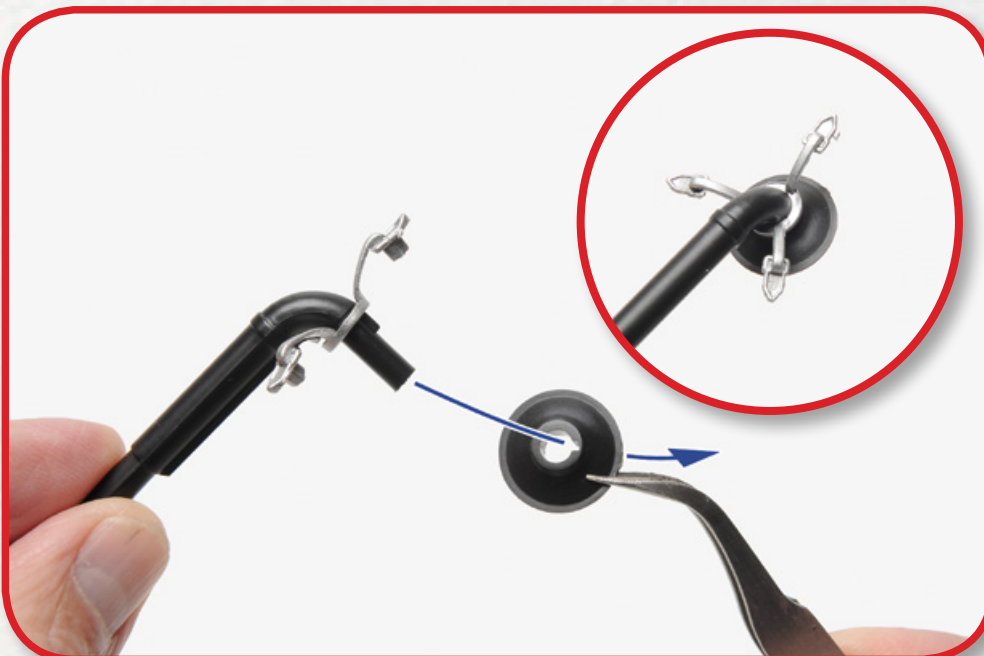
SCHRITT 58-B

Vergewissern Sie sich, dass die Teile mit den auf dem Foto gezeigten zur Seite übereinstimmen.



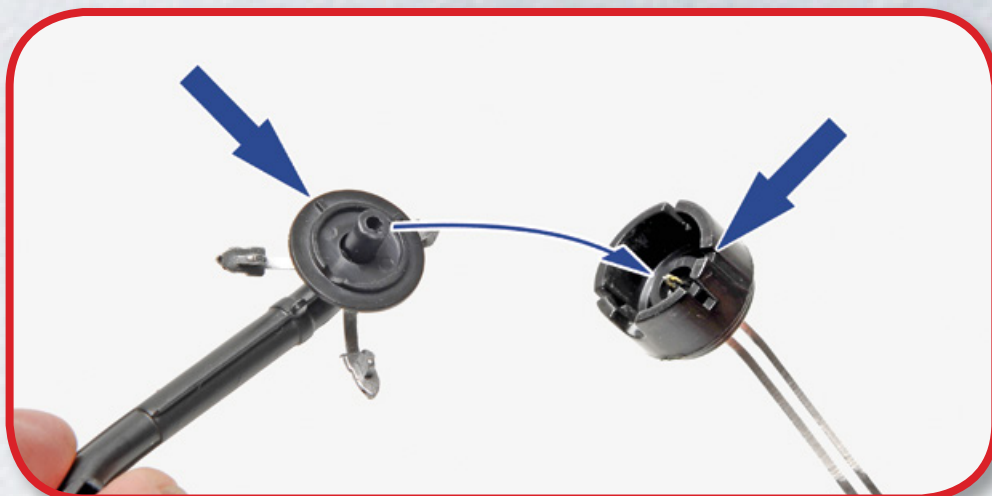
SCHRITT 58-C

Montieren Sie den oberen Luftfilter (58-4) am Ende des Luftfilterrohrs und richten Sie die Einkerbung und die Kerbe aus.



SCHRITT **58-D**

Setzen Sie nun den unteren Luftfilter (58- 5) auf den oberen Luftfilter und richten Sie die Einkerbung und die Kerbe aus (blaue Pfeile).



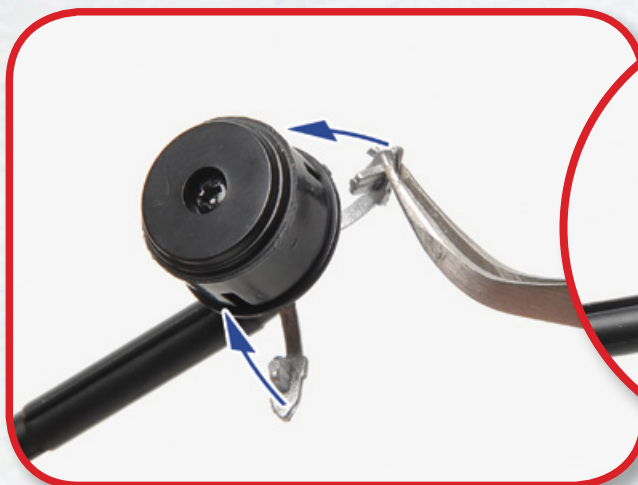
SCHRITT **58-E**

Sichern Sie die Struktur mit einer Schraube BP04 (53-8).



SCHRITT **58-F**

Stecken Sie die Enden der Abdeckung in die seitlichen Schlitz des unteren Luftfilters.



SCHRITT **58-G**

Legen Sie die beiden Hälften des Kraftstofftanks, des Überlaufrohrs und der vier verbleibenden Schrauben BP04 beiseite.



BAUPHASE

ABGESCHLOSSEN



MODELL KOMPLETT



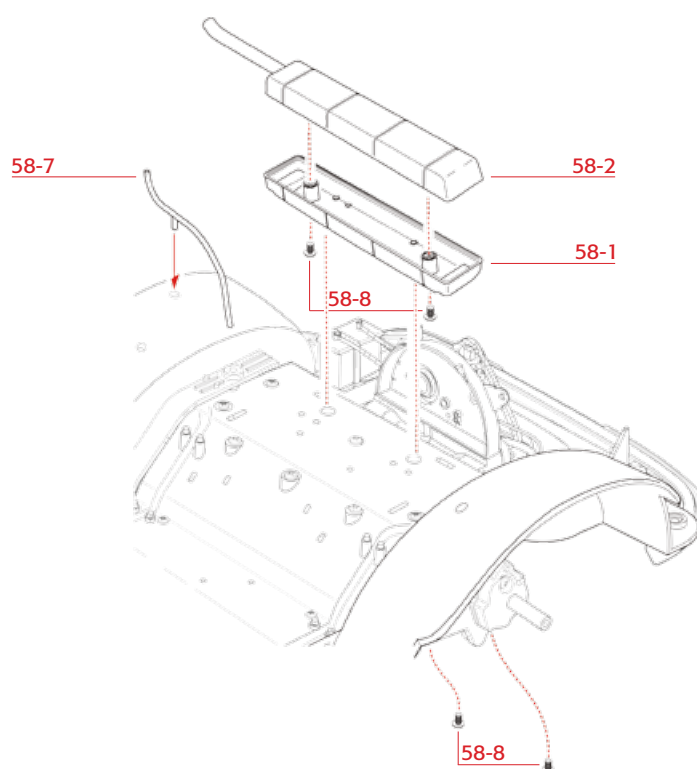
BAUPHASE 59: DER LINKE HINTERRADREIFEN

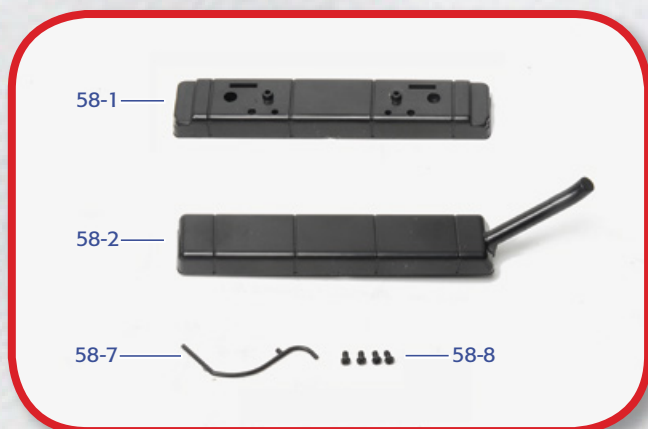
STÜCKLISTE

59-1 linker Hinterradreifen



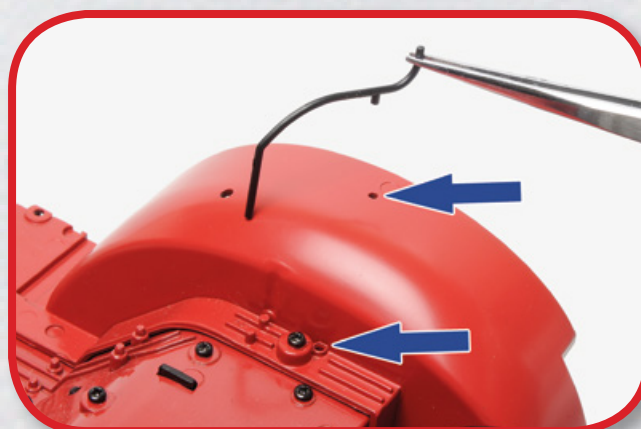
SCHEMA





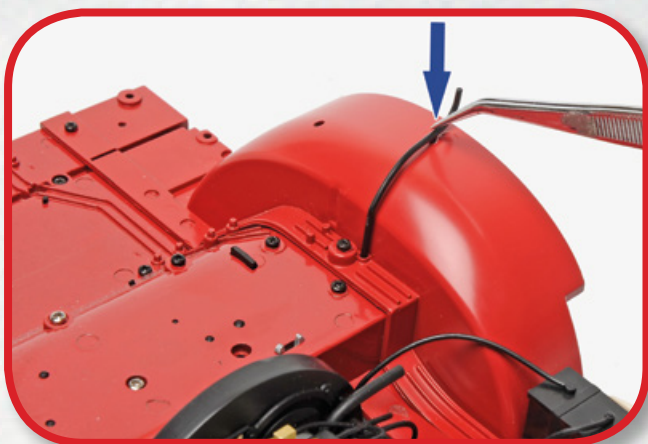
SCHRITT 59-A

Holen Sie sich die beiden Hälften des Kraftstofftanks (58-1 und 58-2), des Überlaufrohrs (58-7) und der vier Schrauben BP04 (58-8) zurück.



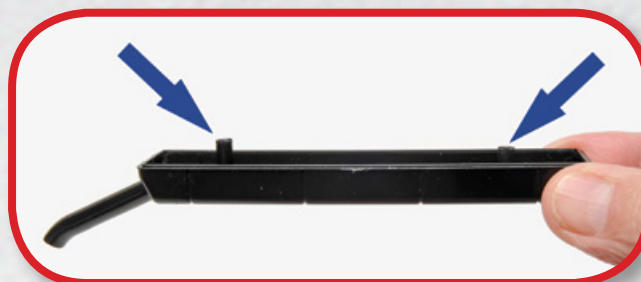
SCHRITT 59-B

Montieren Sie das Überlaufrohr (58-7) am rechten hinteren Kotflügel in den beiden angegebenen Löchern.



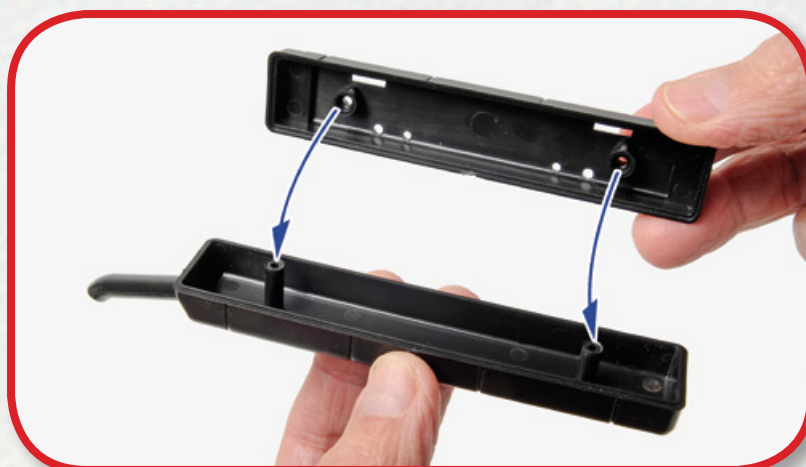
SCHRITT 59-C

Drücken Sie auf den Stift auf der Oberseite des Rohres im Kotflügelloch.



SCHRITT 59-D

Identifizieren Sie die beiden Stifte in der oberen Hälfte des Tanks (58-2). Sie unterscheiden sich in der Höhe.



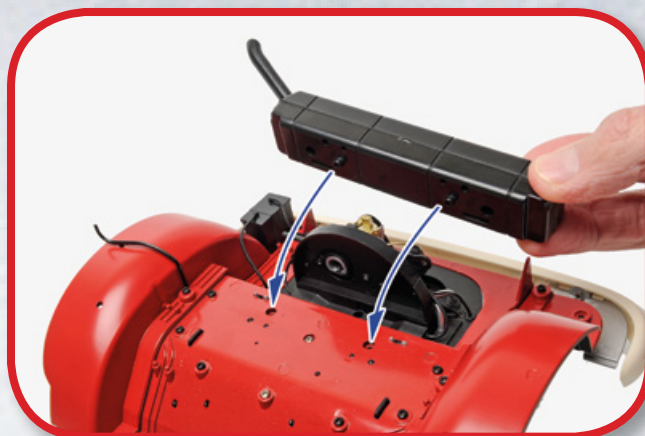
SCHRITT 59-E

Montieren Sie die beiden Hälften des Tanks (58-1 und 58-2) wie abgebildet.



SCHRITT 59-F

Befestigen Sie die Tankstruktur mit zwei Schrauben BP04 (58-8).



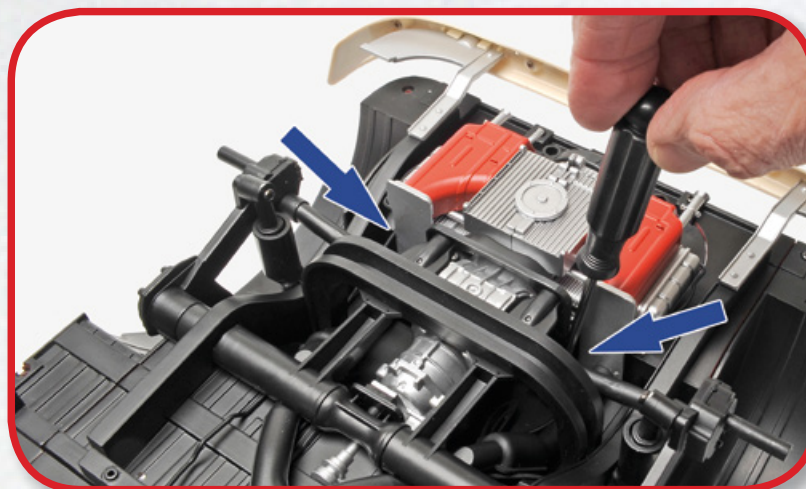
SCHRITT 59-G

Positionieren Sie nun den Tank in den durch die Pfeile gekennzeichneten Löchern im Fahrgestell.



SCHRITT 59-H

Drehen Sie das Fahrgestell auf den Kopf und identifizieren Sie die beiden Löcher, die durch die Pfeile hervorgehoben sind.



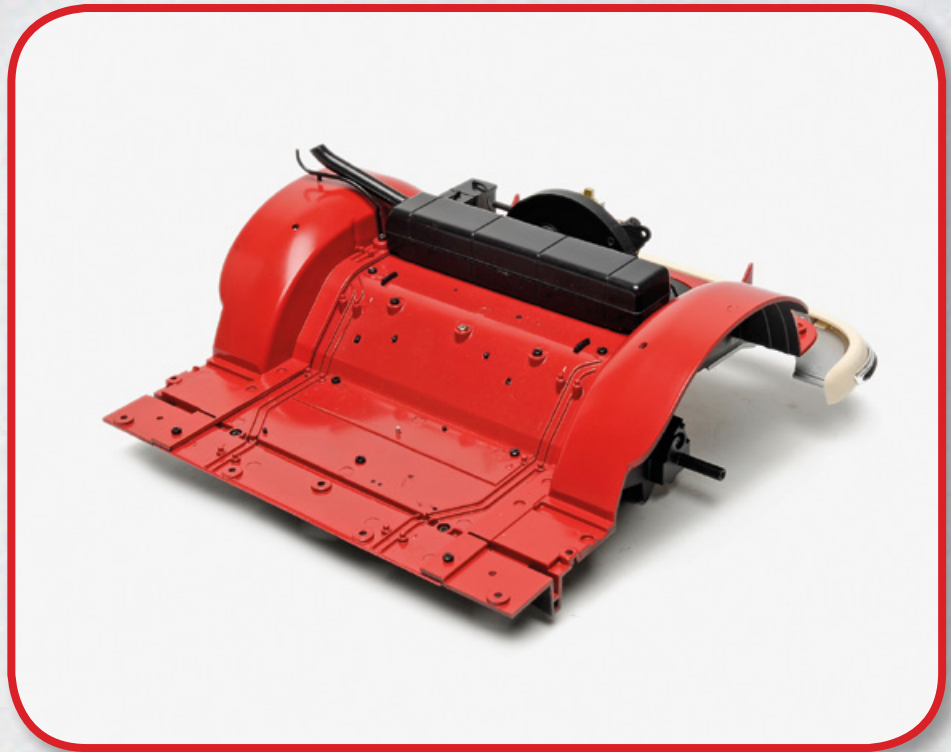
SCHRITT 59-I

Befestigen Sie den Tank am Fahrgestell, indem Sie zwei Schrauben BP04 (58-8) in den im vorherigen Schritt hervorgehobenen Löchern anziehen.

VW Samba

BAUPHASE

ABGESCHLOSSEN



MODELL KOMPLETT



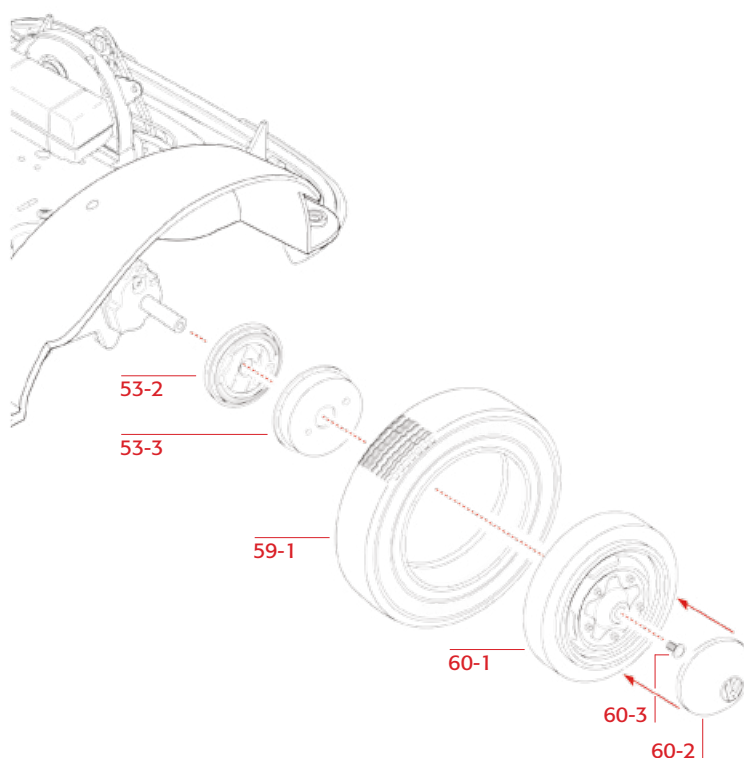
BAUPHASE 60: DIE LINKE HINTERRADFELGE

STÜCKLISTE

- 60-1 Felge
- 60-2 Radkappe
- 60-3 Schraube 2.3 x 3 mm (BD01)



SCHEMA





SCHRITT 60-A

Setzen Sie die Felge (60-1) in den Reifen (59-1) ein.



SCHRITT 60-B

Achten Sie darauf, dass die Schulter des Reifens vollständig an der Felgenkante haftet, und fahren Sie dann wie gewohnt auch auf der anderen Seite fort.



SCHRITT 60-C

Vergewissern Sie sich, dass die Reifenschulter auf beiden Seiten der Felge richtig sitzt.

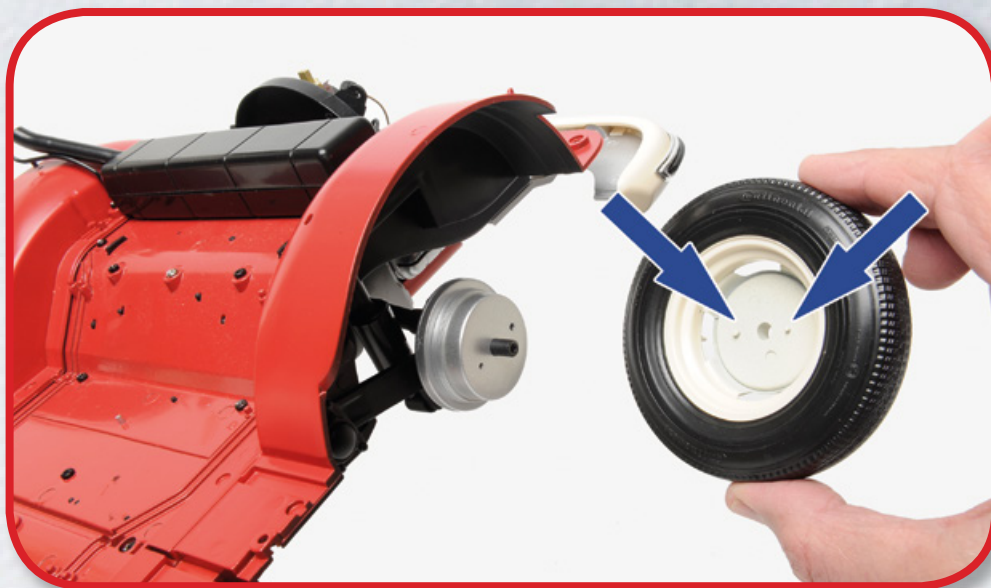


SCHRITT 60-D

Holen Sie die in Bauphase 53 gelieferte Bremse (53-2) und Bremstrommel (53-3) zurück. Die Bremse ist mit dem Buchstaben L gekennzeichnet. Montieren Sie die Bremse und die Bremstrommel auf der linken Hinterradachse.

SCHRITT **60-E**

Montieren Sie nun das linke Hinterrad auf der Achse, indem Sie die beiden durch die Pfeile gekennzeichneten Stifte in die entsprechenden Löcher auf der Bremstrommel stecken.



SCHRITT **60-F**

Sichern Sie das Rad mit einer Schraube BD01 (60-3).

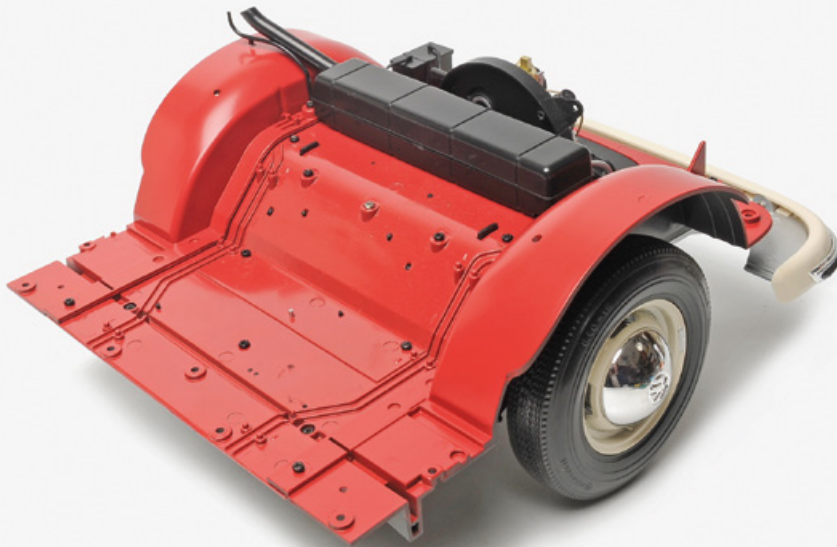


SCHRITT **60-G**

Montieren Sie nun die Radkappe (60-2) auf die Felge.



BAUPHASE
ABGESCHLOSSEN



POSITION DER BAUTEILE



BAUPHASE 61: DER RECHTE HINTERRADREIFEN

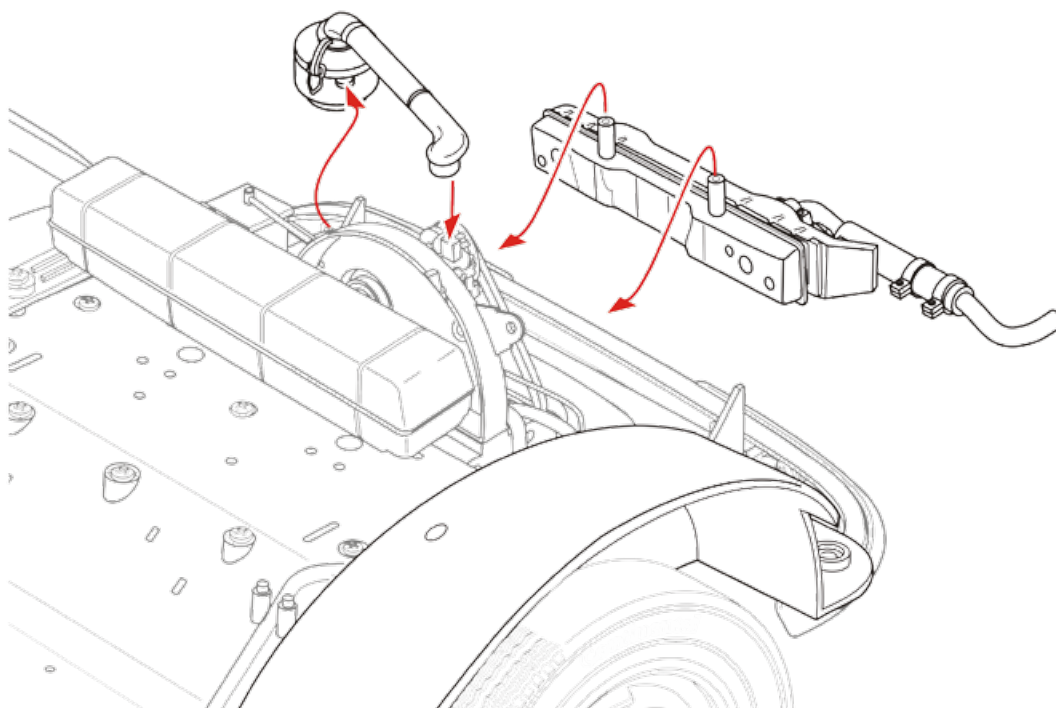
STÜCKLISTE

61-1 rechter Hinterradreifen



61-1

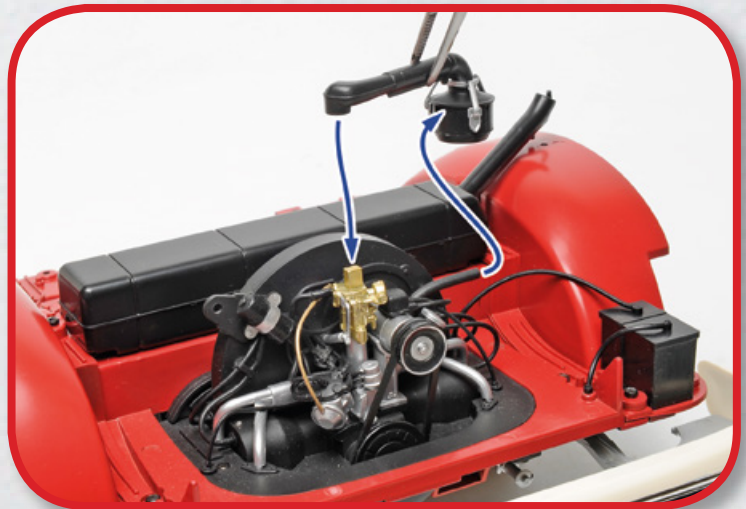
SCHEMA





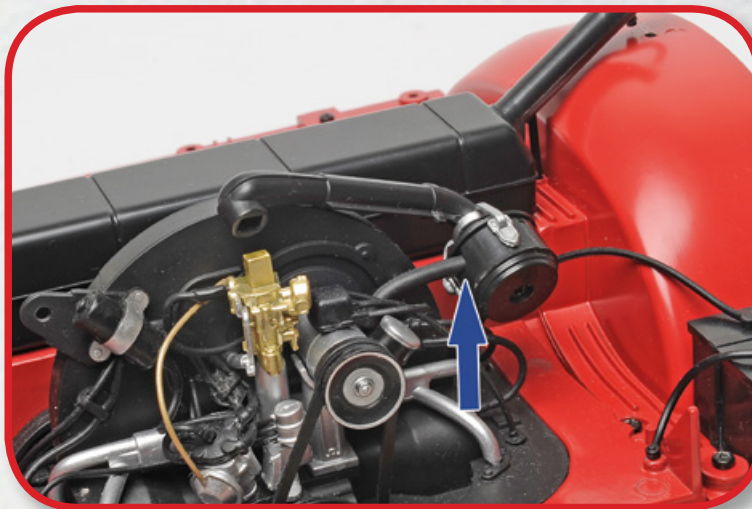
SCHRITT **61-A**

Holen Sie den Auspuff und die Struktur des Luftfilters zurück, die Sie in den Bauphasen 57 und 58 montiert haben.



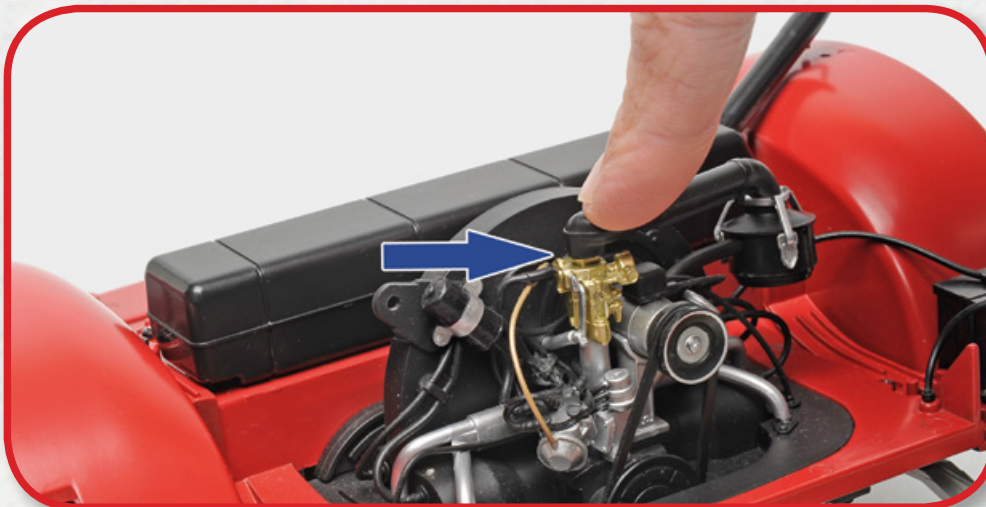
SCHRITT **61-B**

Positionieren Sie den Luftfilter an den durch die Pfeile gekennzeichneten Stellen des Motors.



SCHRITT **61-C**

Stecken Sie das Motorrohr in den Luftfilter.

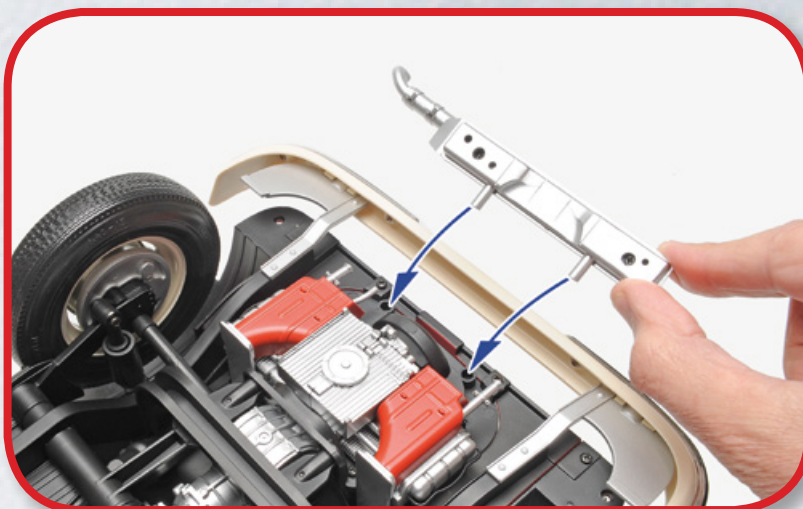


SCHRITT **61-D**

Stecken Sie nun das Ende des Luftfilterrohres auf den Vergaser.

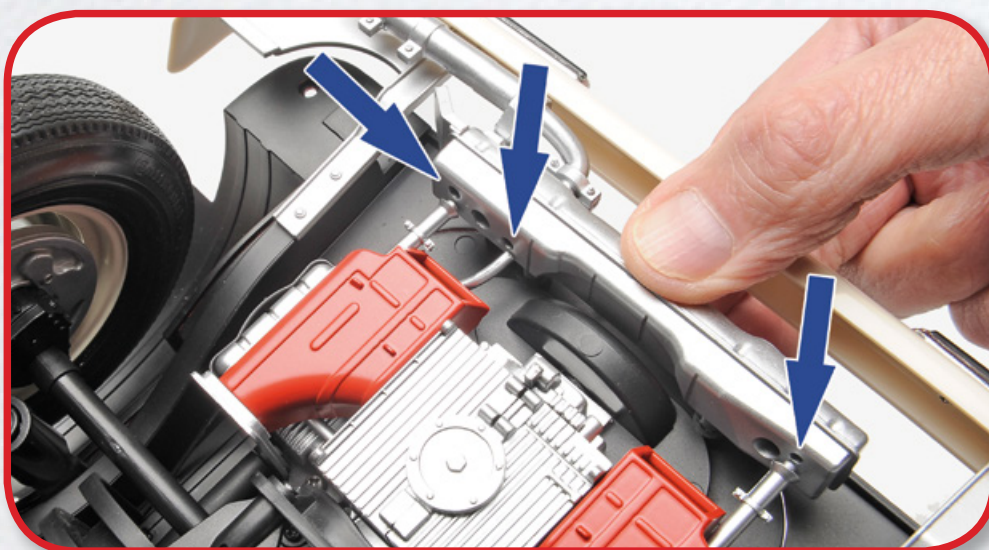
SCHRITT **61-E**

Drehen Sie das Fahrgestell auf den Kopf und positionieren Sie den Auspuff auf der Unterseite des Motors, indem Sie die Stifte in die durch die Pfeile gekennzeichneten Löcher stecken.



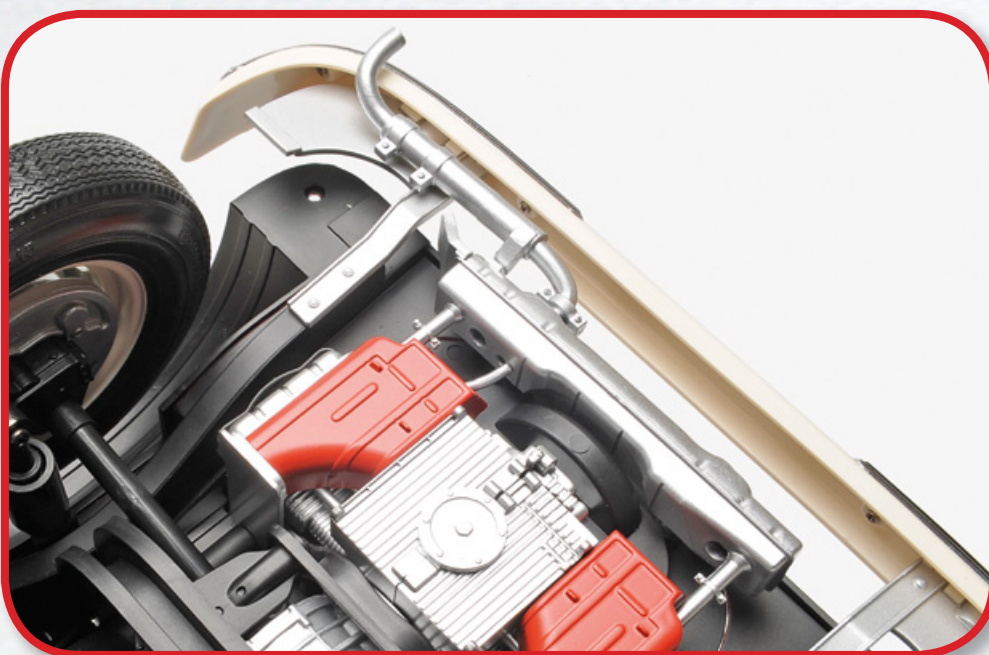
SCHRITT **61-F**

Stecken Sie die Motorrohre in die mit den Pfeilen gekennzeichneten Auspufföffnungen.



SCHRITT **61-G**

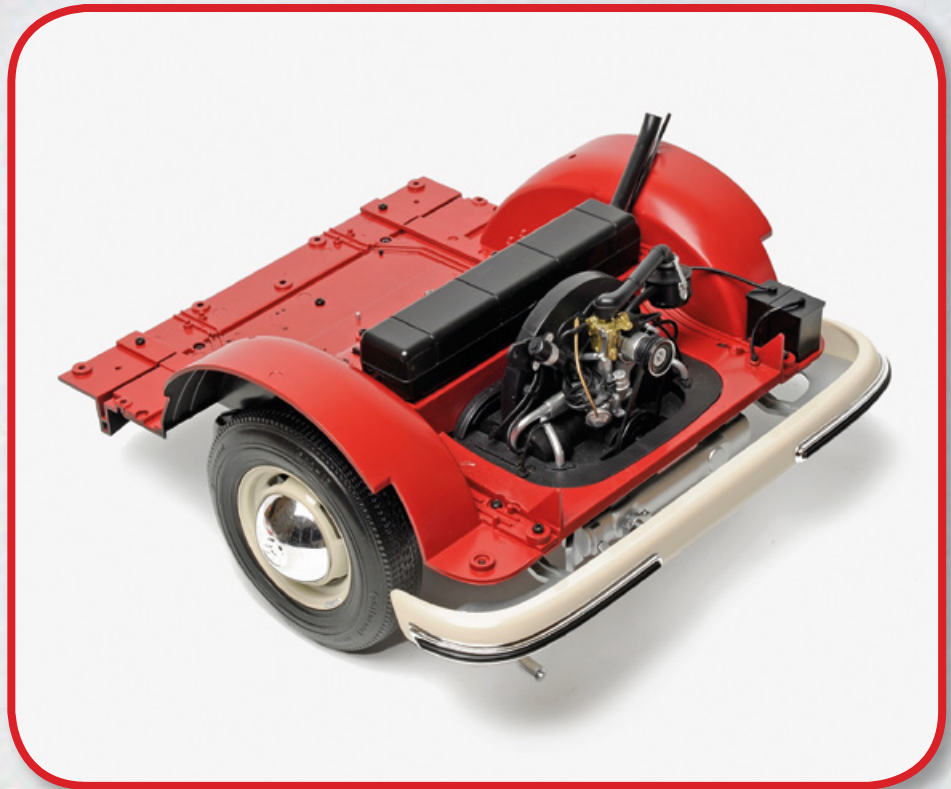
Vergewissern Sie sich, dass die Struktur des Auspuffs mit derjenigen auf dem Foto auf der Seite übereinstimmt.



VW Samba

BAUPHASE

ABGESCHLOSSEN



POSITION DER BAUTEILE



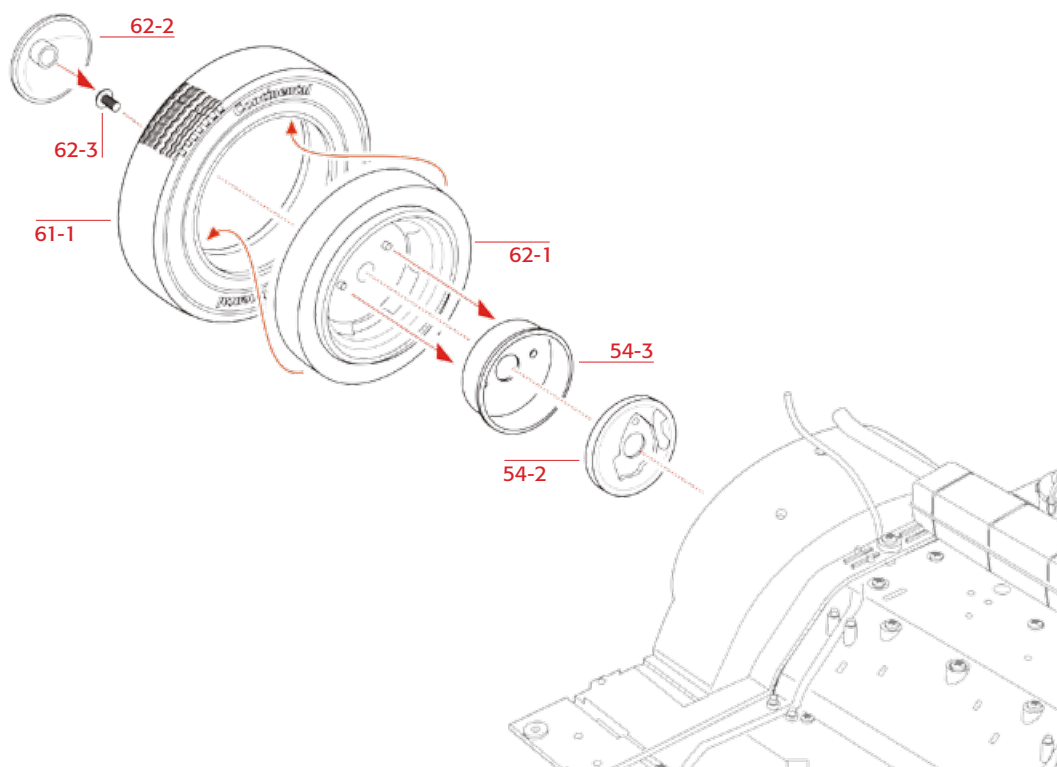
BAUPHASE 62: DIE RECHTE HINTERRADFELGE

STÜCKLISTE

- 62-1 Felge
- 62-2 Radkappe
- 62-3 Schraube 2.3 x 3 mm (BD01)



SCHEMA





SCHRITT 62-A

Setzen Sie die Felge (62-1) in den Reifen (61-1) ein.



SCHRITT 62-B

Achten Sie darauf, dass die Schulter des Reifens vollständig am Rand der Felge haftet, und fahren Sie dann wie gewohnt auf der anderen Seite fort.



SCHRITT 62-C

Vergewissern Sie sich, dass die Reifenschulter auf beiden Seiten der Felge richtig sitzt.



SCHRITT 62-D

Holen Sie die in Bauphase 54 gelieferte Bremse (54-2) und Bremsstrommel (54-3) zurück. Die Bremse ist mit dem Buchstaben R gekennzeichnet. Montieren Sie die Bremse und die Bremsstrommel auf der rechten Hinterradachse.



SCHRITT **62-E**

Installieren Sie nun das rechte Hinterrad auf der Achse und stecken Sie die beiden durch die Pfeile gekennzeichneten Stifte in die entsprechenden Löcher auf der Bremstrommel.



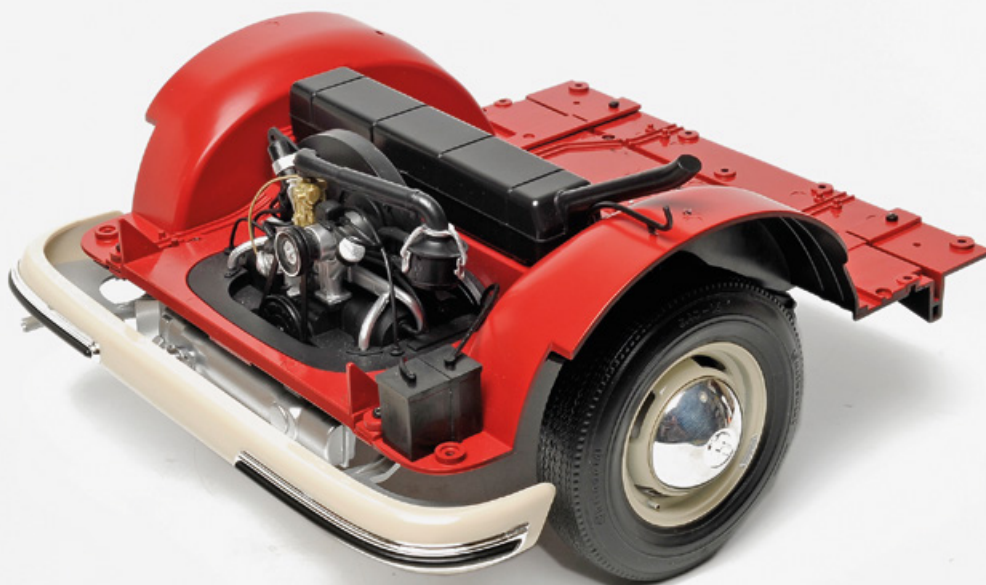
SCHRITT **62-F**

Sichern Sie das Rad mit einer Schraube BD01 (62-3).



SCHRITT **62-G**

Montieren Sie nun die Radkappe (62-2) auf die Felge.



BAUPHASE ABGESCHLOSSEN

POSITION DER BAUTEILE



BAUPHASE 63: DAS ZENTRALE FAHRGESTELL

STÜCKLISTE

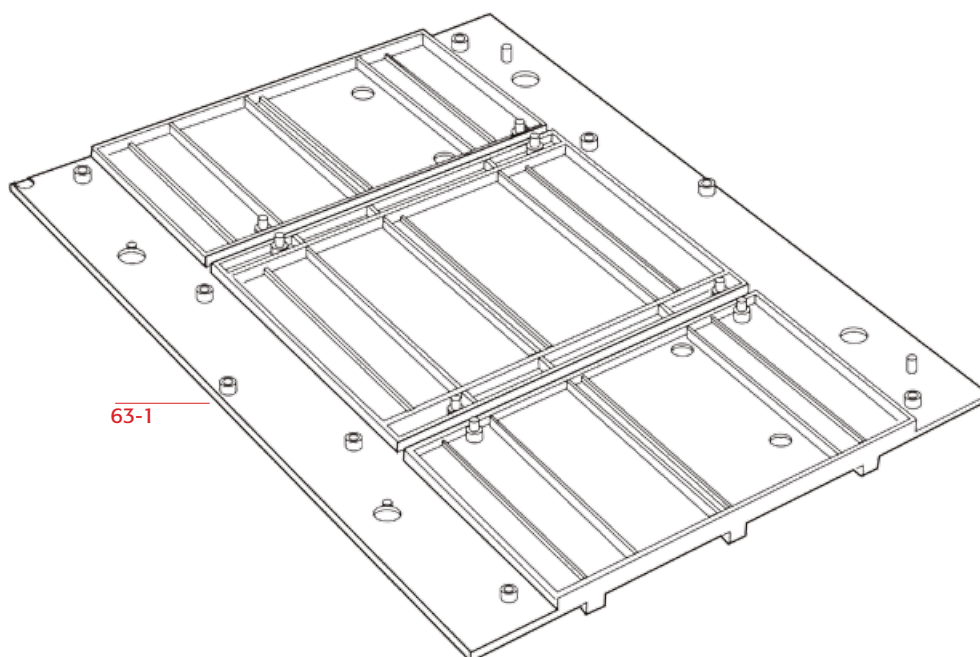
63-1 zentrales Fahrgestell

63-2 Schrauben 2.3 x 4 mm
(BD04)



▲ ▲ ▲ ▲ ▲ — 63-2

SCHEMA





IHR SAMBA

Dank der bisher von Ihnen montierten Teile erhalten Sie eine genaue Vorstellung von den Endmaßen des Modells Ihres Samba VW.







SCHRITT **63-A**

Legen Sie zunächst das zentrale Fahrgestell, das Sie in der nächsten Bauphase zusammenbauen werden, beiseite.

MODELL KOMPLETT



BAUPHASE 64: DER VORDERE LINKE RADKASTEN

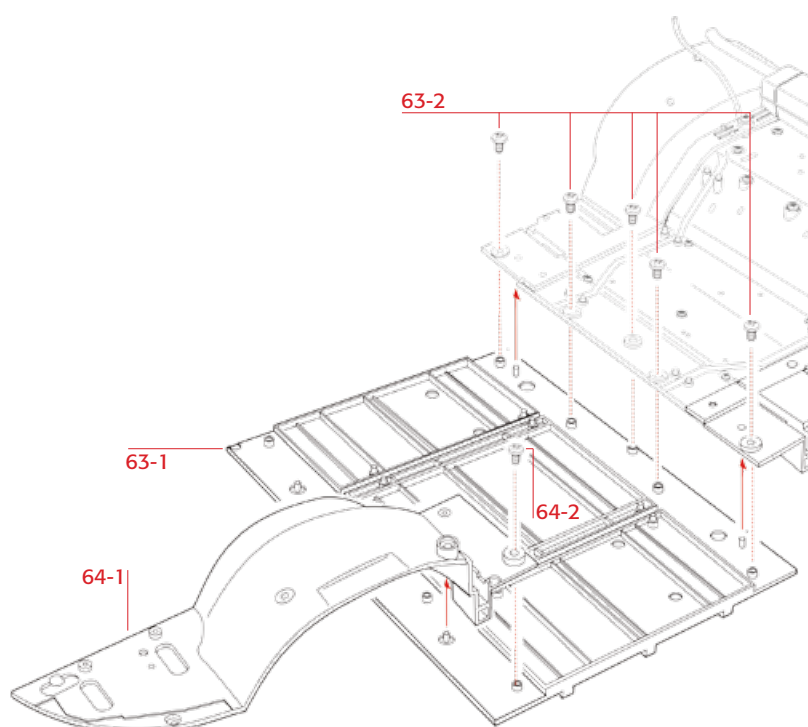
STÜCKLISTE

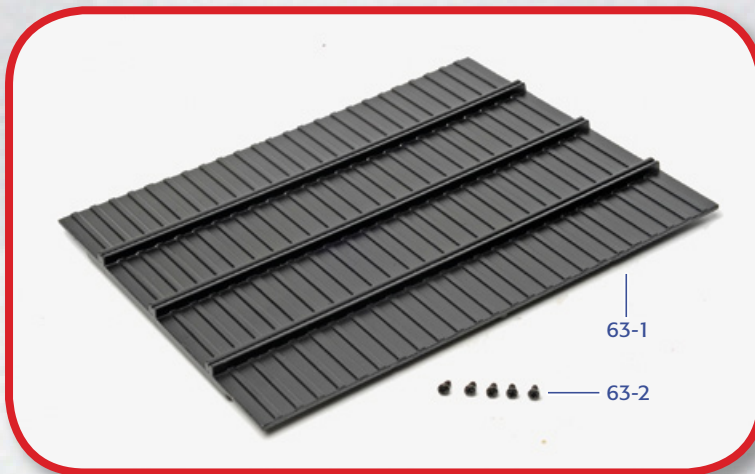
64-1 vorderer linker Radkasten

64-2 Schraube 2.3 x 4 mm
(BD04)



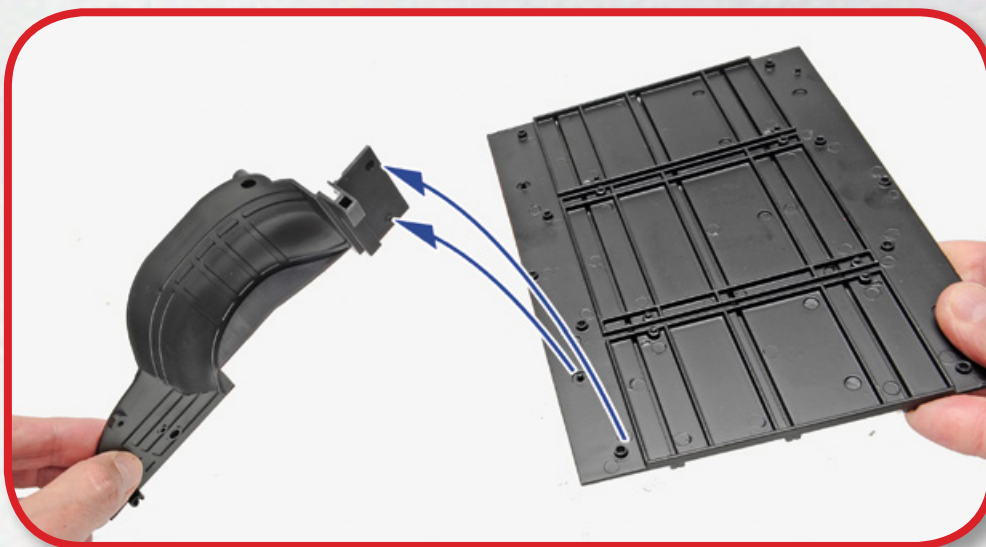
SCHEMA





SCHRITT 64-A

Holen Sie die in Bauphase 63 gelieferten Schrauben BD04 (63-2) zurück.



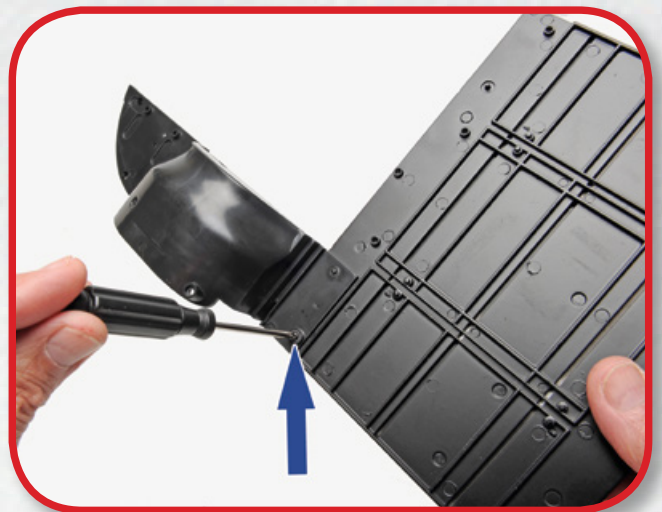
SCHRITT 64-B

Setzen Sie die Stifte des zentralen Fahrgestells in die Löcher im vorderen linken Radkasten (64-1) ein.



SCHRITT 64-C

Drücken Sie den Radkasten, damit die beiden Teile richtig ineinander greifen.



SCHRITT 64-D

Befestigen Sie den vorderen linken Radkasten mit einer Schraube BD04 (64-2) auf das zentrale Fahrgestell.

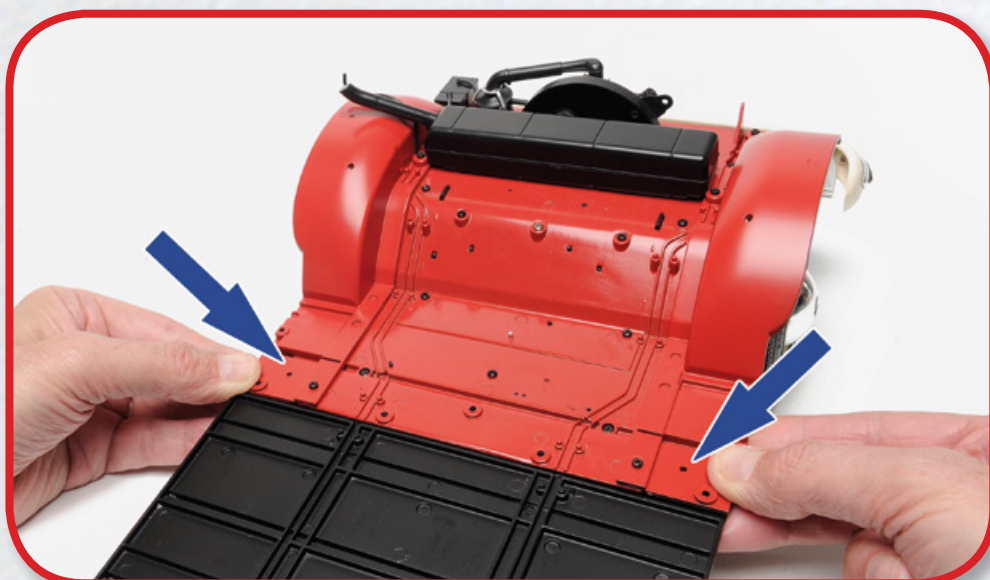
SCHRITT **64-E**

Verbinden Sie nun die Vorderkante des zentralen Fahrgestells und den Hinterrahmen, wie durch die Pfeile angegeben.



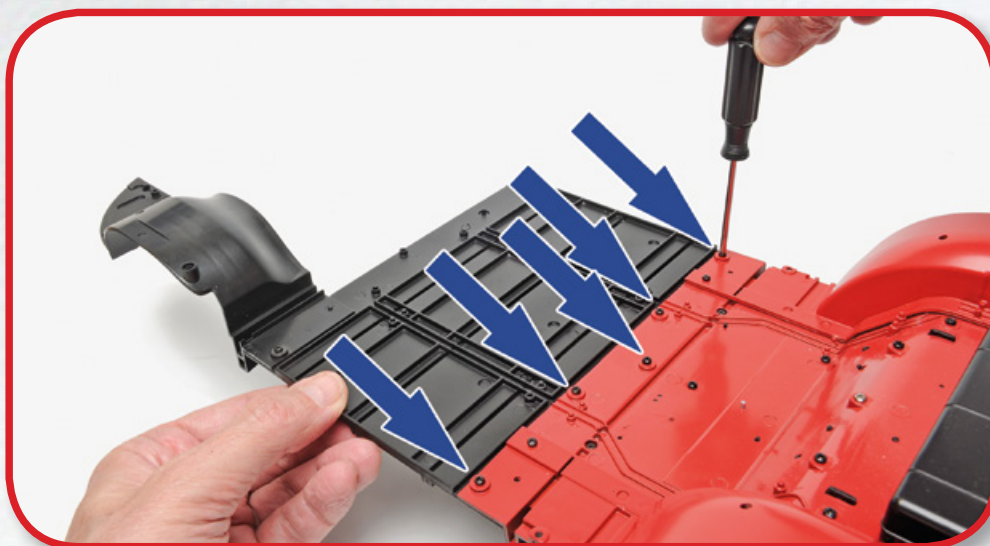
SCHRITT **64-F**

Drücken Sie die beiden Teile zusammen, indem Sie die entsprechenden Stifte und Löcher einsetzen.



SCHRITT **64-G**

Befestigen Sie die beiden Teile des Fahrgestells mit den fünf Schrauben BD04 (63-2).





BAUPHASE ABGESCHLOSSEN

MODELL KOMPLETT



BAUPHASE 65: DER VORDERE RECHTE RADKASTEN

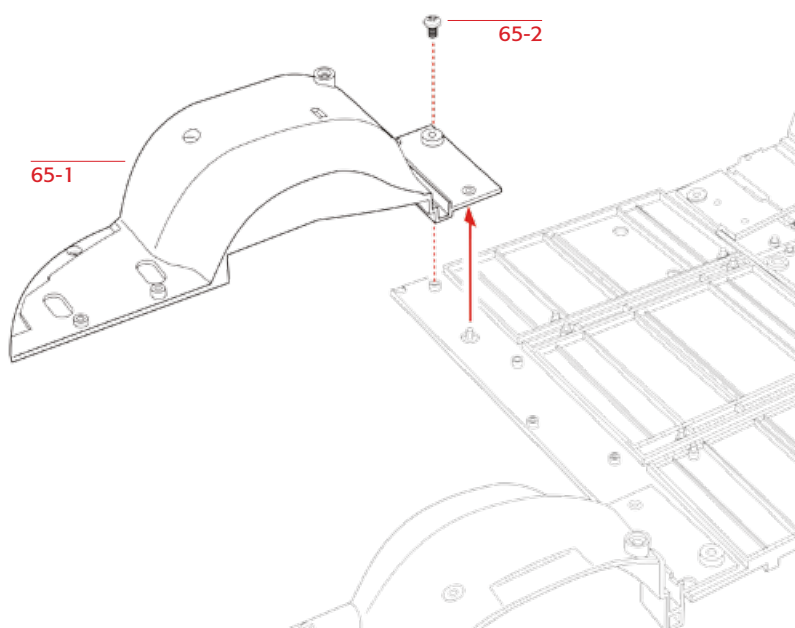
STÜCKLISTE

65-1 vorderer rechter Radkasten

65-2 Schraube 2.3 x 4 mm
(BD04)

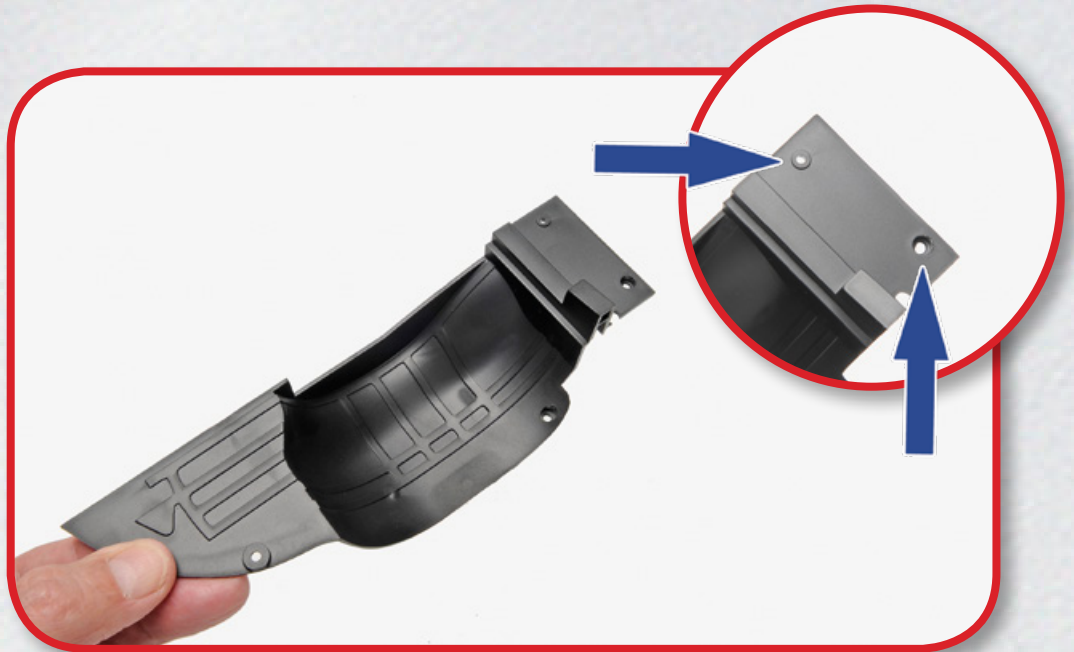


SCHEMA



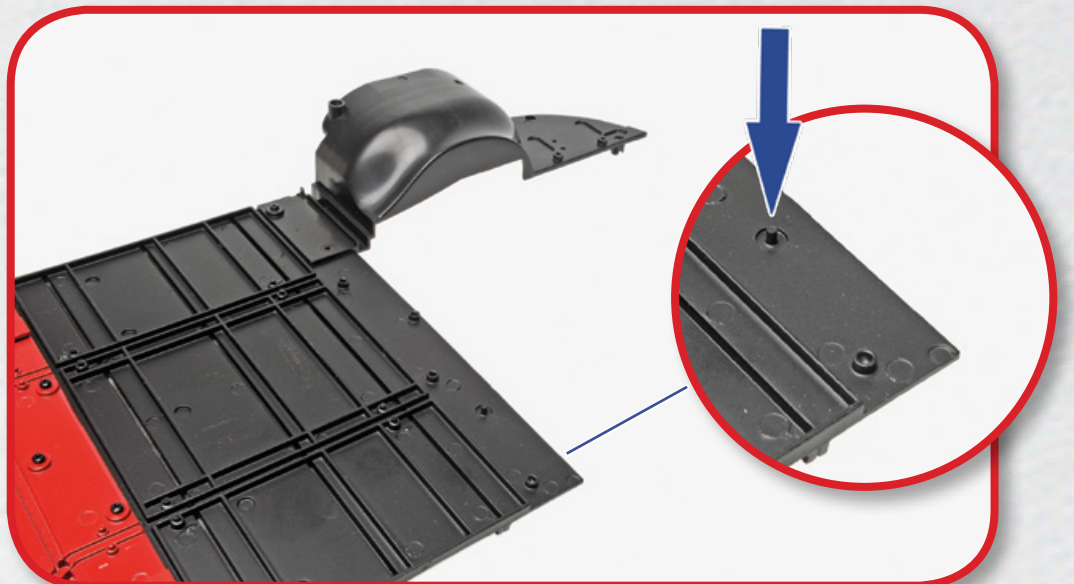
SCHRITT **65-A**

Identifizieren Sie die beiden hinteren Löcher auf dem vorderen rechten Radkasten (65-1).



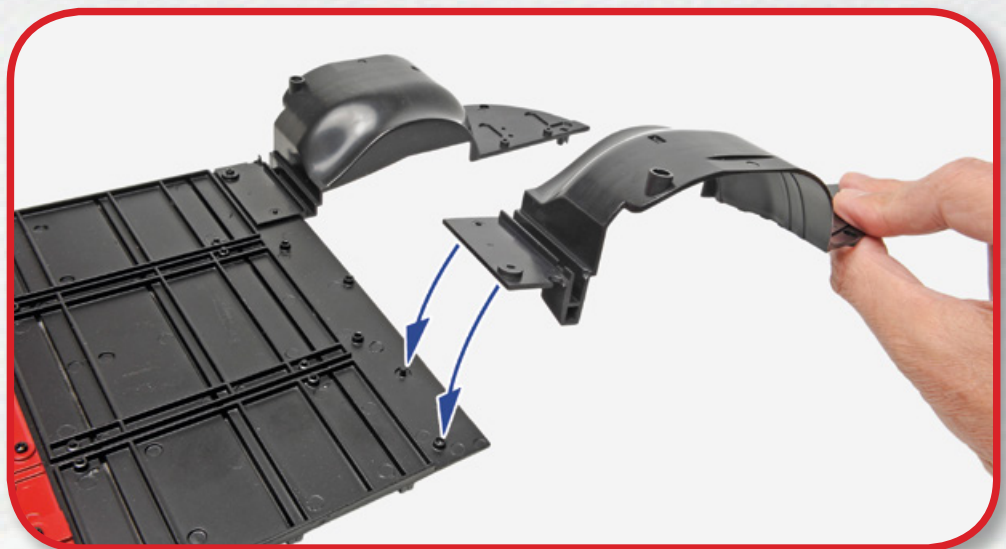
SCHRITT **65-B**

Identifizieren Sie die beiden Stifte an der Vorderkante des zentralen Fahrgestells. Sie haben unterschiedliche Durchmesser und entsprechen den Löchern im Radkasten.



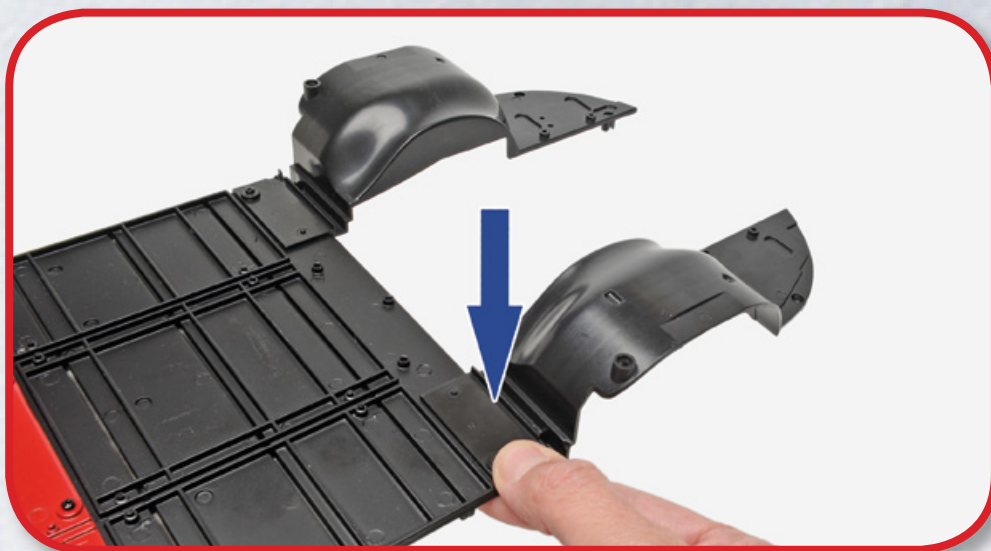
SCHRITT **65-C**

Richten Sie die Stifte und Löcher des Radkastens und des zentralen Fahrgestells aus.



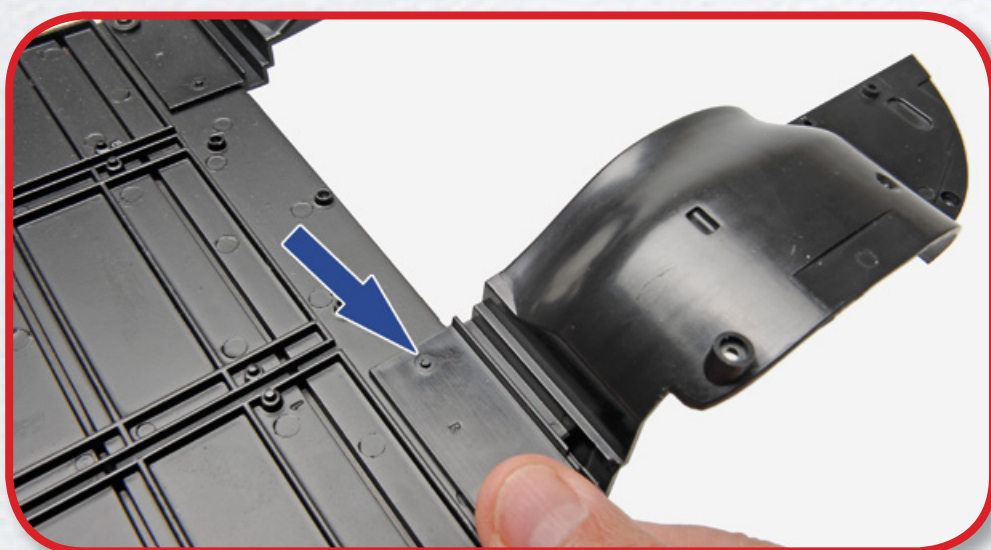
SCHRITT **65-D**

Drücken Sie den Radkasten in Position.



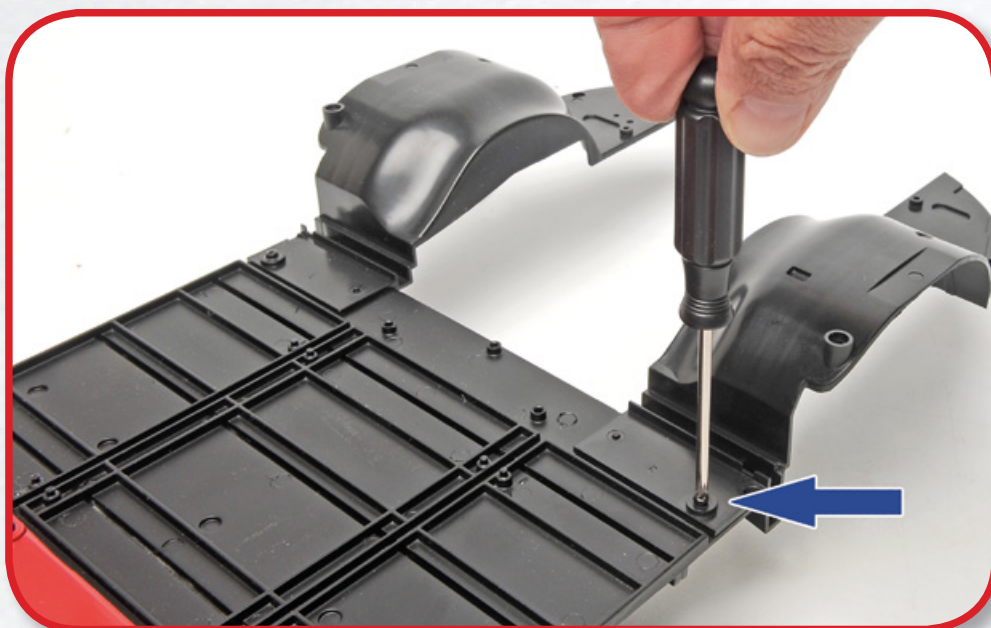
SCHRITT **65-E**

Vergewissern Sie sich, dass dieser Stift durch das Loch im Radkasten ragt.



SCHRITT **65-F**

Befestigen Sie den Radkasten mit einer Schraube BD04 (65-2) am Fahrgestell.





BAUPHASE ABGESCHLOSSEN

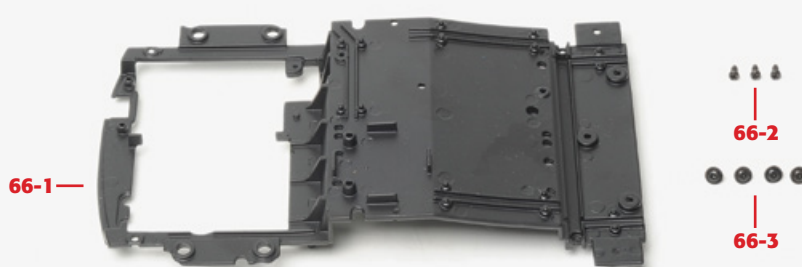
MODELL KOMPLETT



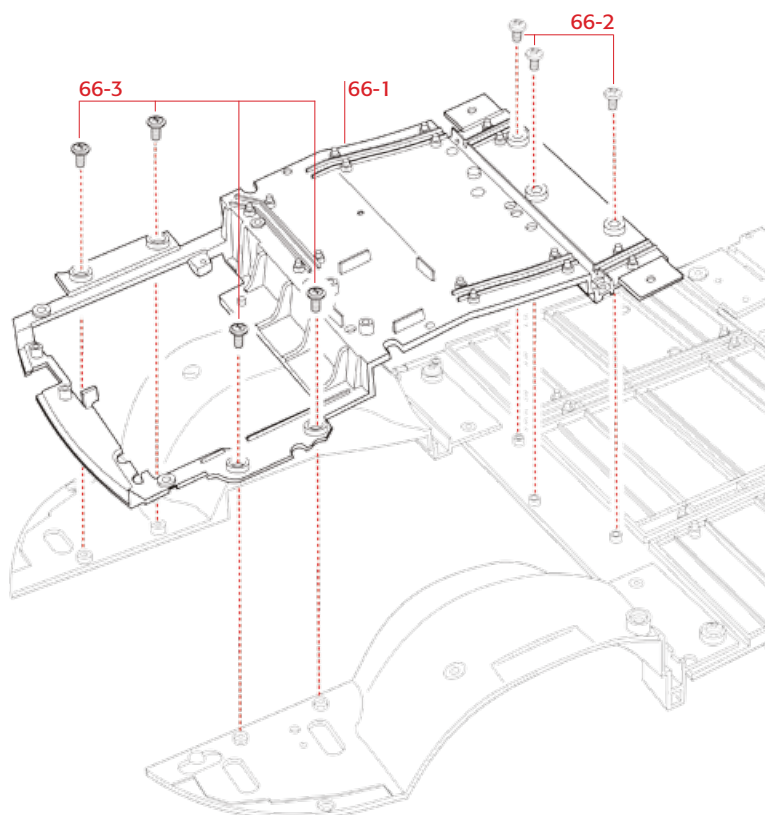
BAUPHASE 66: DAS VORDERE FAHRGESTELL

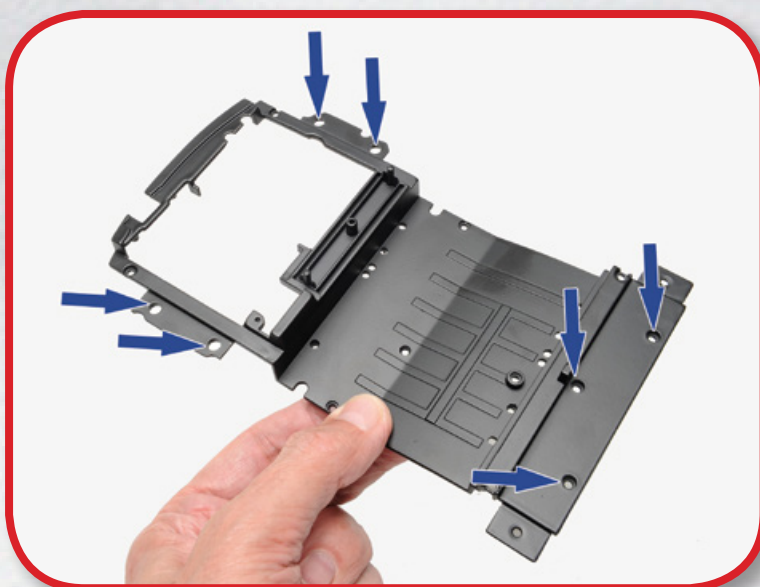
STÜCKLISTE

- 66-1 vorderes Fahrgestell
- 66-2 Schrauben 2.3 x 4 mm (BD04)
- 66-3 Schrauben 2.3 x 3 mm (BP10)



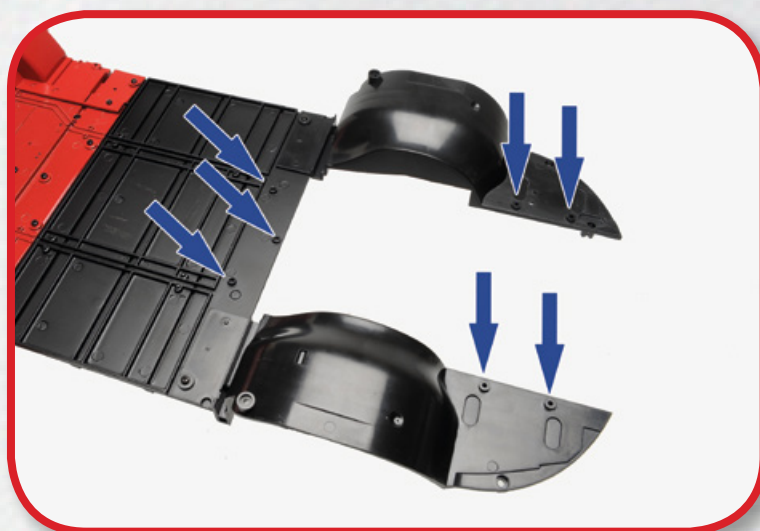
SCHEMA





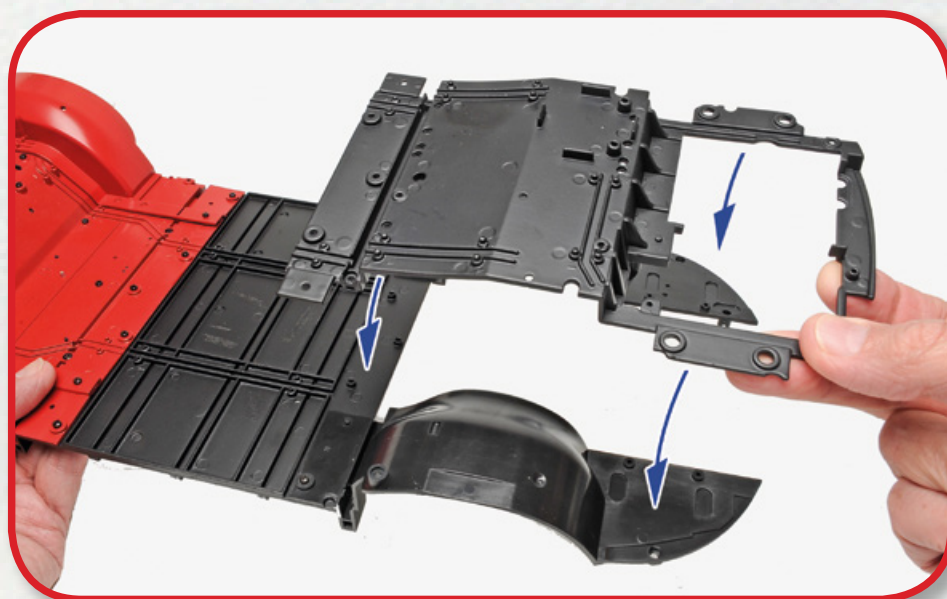
SCHRITT **66-A**

Identifizieren Sie die sieben Löcher im zentralen Fahrgestell (66-1), die durch die Pfeile gekennzeichnet sind.



SCHRITT **66-B**

Identifizieren Sie nun die sieben entsprechenden Stifte am zentralen Fahrgestell und an den Radkästen.

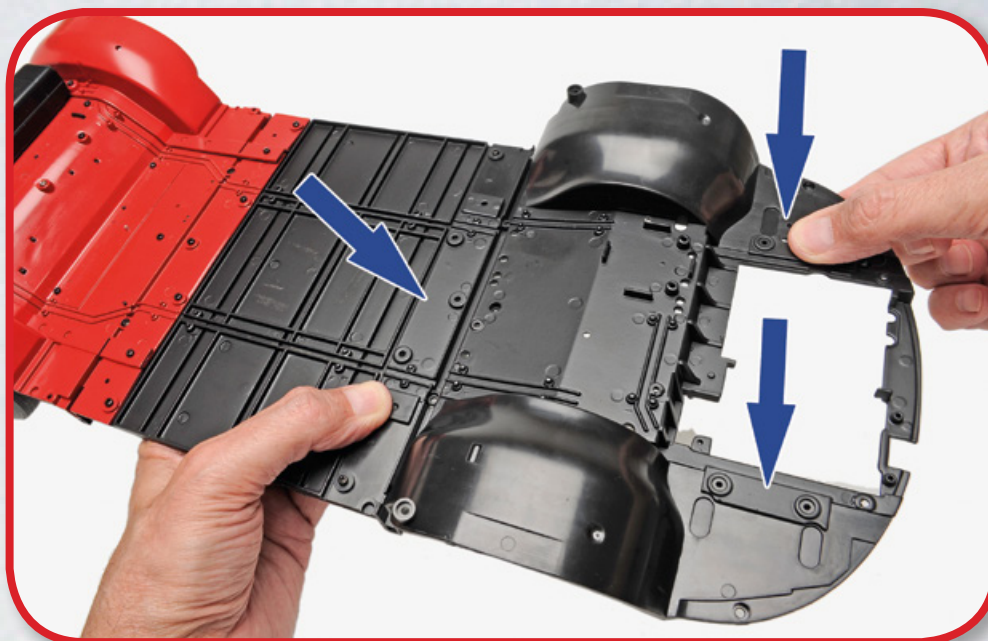


SCHRITT **66-C**

Positionieren Sie das vordere Fahrgestell auf das zentrale Fahrgestell.

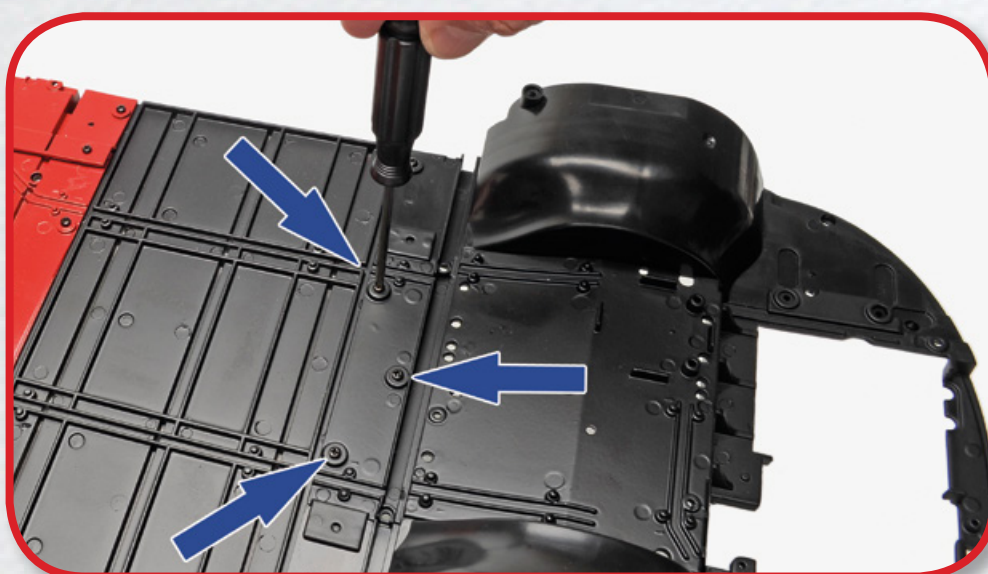
SCHRITT 66-D

Drücken Sie das zentrale Fahrgestell in Position.



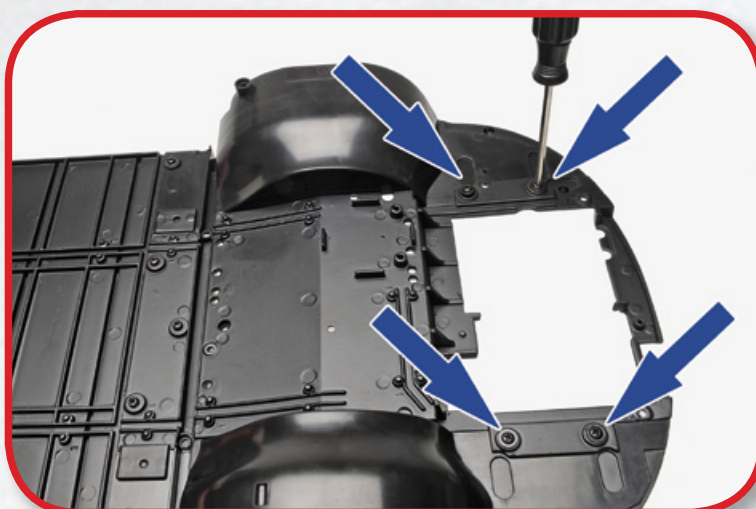
SCHRITT 66-E

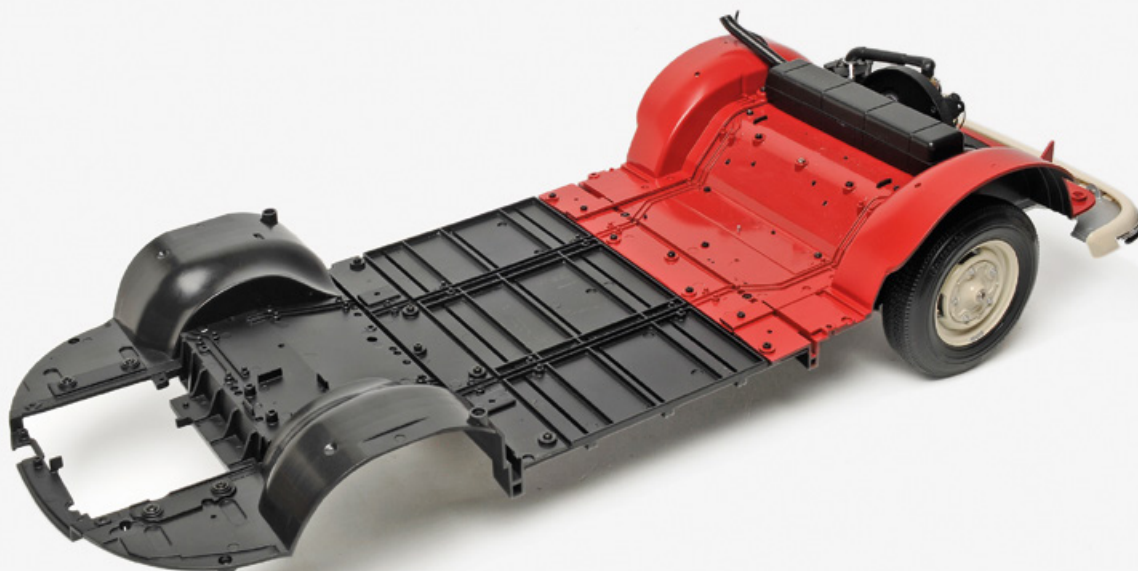
Fahren Sie fort, die Hinterkante des vorderen Fahrgestells mit drei Schrauben BD04 (66-2) am zentralen Fahrgestell zu sichern.



SCHRITT 66-F

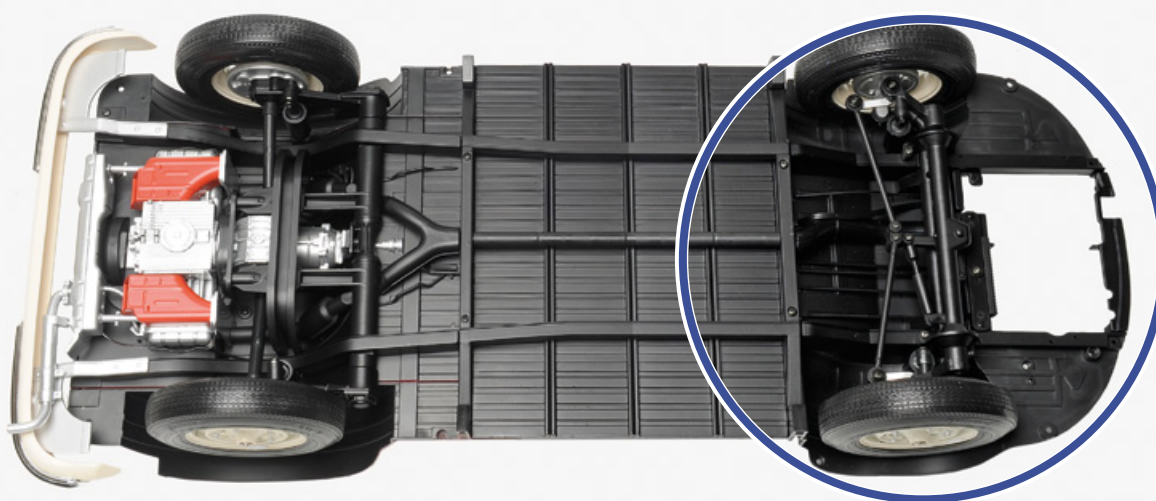
Befestigen Sie die Seiten des vorderen Fahrgestells mit vier Schrauben BP10 (66-3).





BAUPHASE ABGESCHLOSSEN

POSITION DER BAUTEILE



BAUPHASE 67: DAS UNTERE VORDERE FAHRGESTELL

STÜCKLISTE

67-1 unteres vorderes Fahrgestell

67-2 Schrauben 2.3 x 4 mm
(BD04)

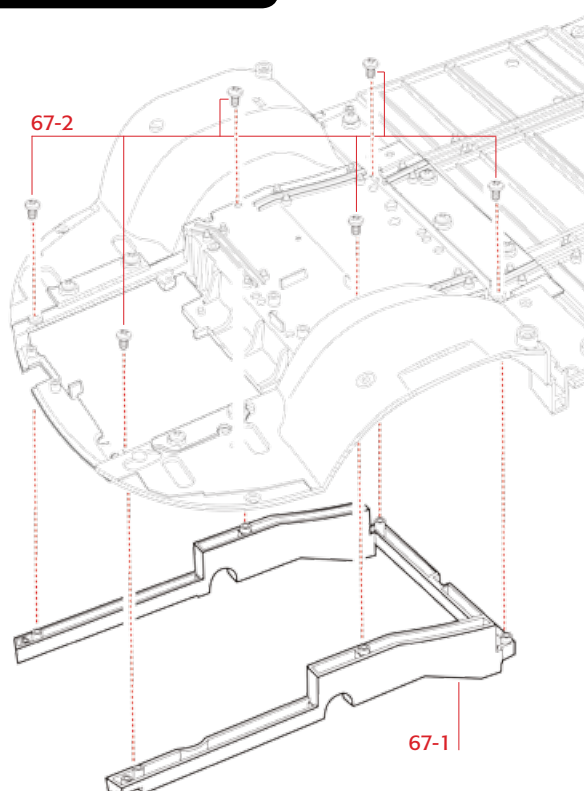


67-1



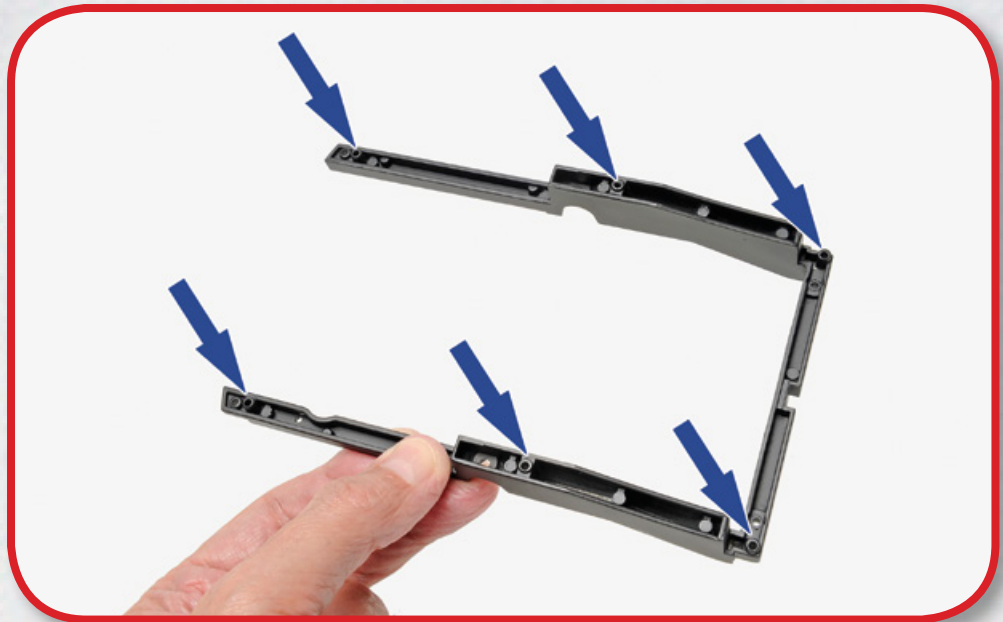
67-2

SCHEMA



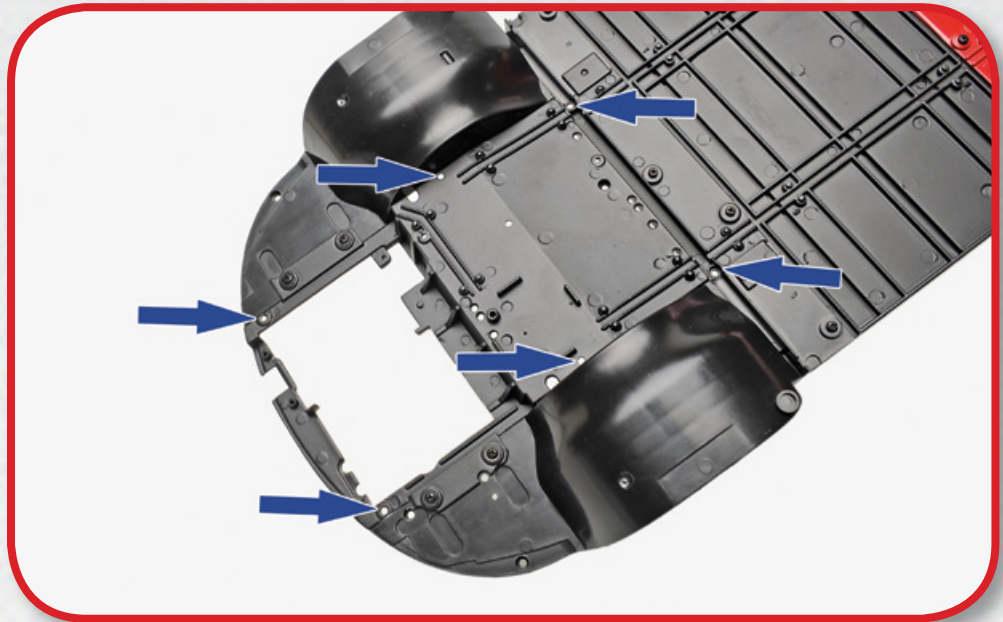
SCHRITT **67-A**

Identifizieren Sie die sechs Löcher im unteren vorderen Fahrgestell (67-1), die durch die Pfeile gekennzeichnet sind.



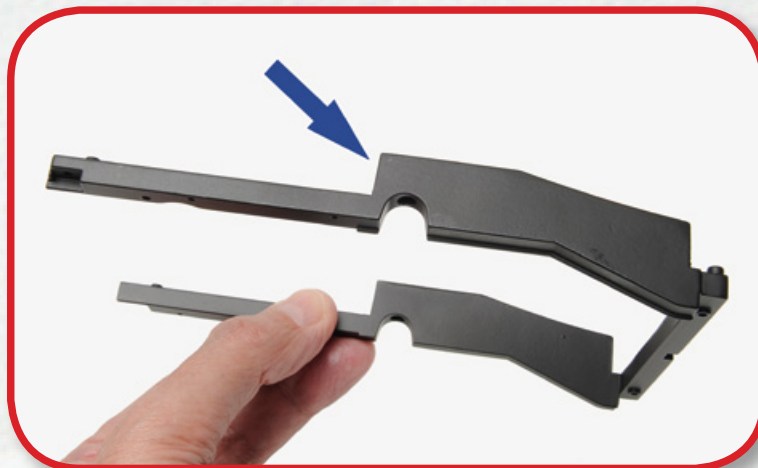
SCHRITT **67-B**

Identifizieren Sie nun die sechs entsprechenden Löcher am vorderen Fahrgestell.



SCHRITT **67-C**

Das untere vordere Fahrgestell ist so konzipiert, dass er sich mit dem vorderen Fahrgestell nur in eine Richtung verbindet.



SCHRITT **67-D**

Drehen Sie das Fahrgestell auf den Kopf und montieren Sie das untere vordere Fahrgestell (67-1) auf dem vorderen Fahrgestell.



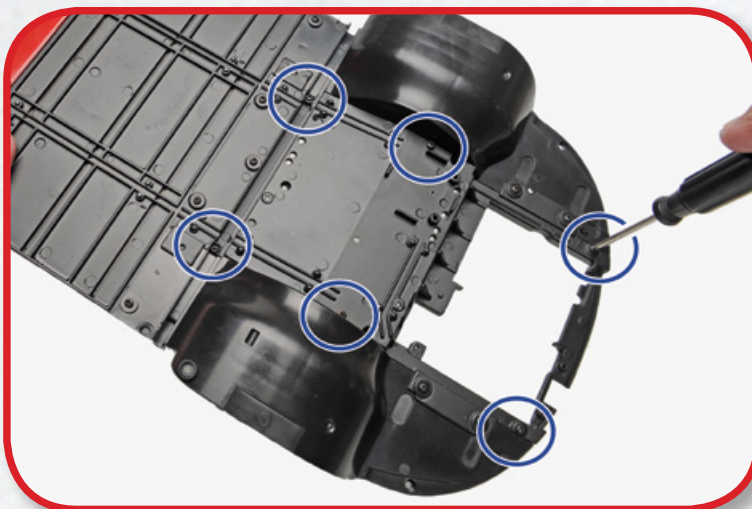
SCHRITT **67-E**

Verbinden Sie die beiden Teile.



SCHRITT **67-F**

Drehen Sie die Struktur auf den Kopf und sichern Sie das untere vordere Fahrgestell mit sechs Schrauben BD04 (67-2).





BAUPHASE ABGESCHLOSSEN

POSITION DER BAUTEILE

