



Bauen Sie den

# T1 Samba Camper

**Pack 12**



D'AGOSTINI  
**MODELSPACE™**  
[www.model-space.com](http://www.model-space.com)







Bauen Sie den

# T1 Samba Camper

## BAUPHASE

## SEITE

|     |                           |     |
|-----|---------------------------|-----|
| 110 | Das rechte Rücklicht      | 461 |
| 111 | Die linke Seitenwand      | 465 |
| 112 | Das linke Rücklicht       | 469 |
| 113 | Die Dachfenster           | 473 |
| 114 | Der Lenkungsmechanismus   | 477 |
| 115 | Der Dachgepäckträger      | 481 |
| 116 | Der Dachgepäckträger (I)  | 485 |
| 117 | Der Dachgepäckträger (II) | 489 |
| 118 | Die Leiter                | 493 |
| 119 | Das Surfbrett             | 497 |
| 120 | Das Gepäck                | 501 |

Editorial and design by Continuo Creative, 39-41 North Road, London N7 9DP.

Published in the UK by De Agostini UK Ltd, Battersea Studios 2, 82 Silverthorne Road, London SW8 3HE.

Published in the USA by De Agostini Publishing USA, Inc., 121 E. Calhoun Street, Woodstock, IL 60098.

Alle Rechte vorbehalten © 2018 Deutsche Ausgabe von Milanoedit srl, milanoedit.com

Warnung: Nicht für Kinder unter 14 Jahren geeignet.

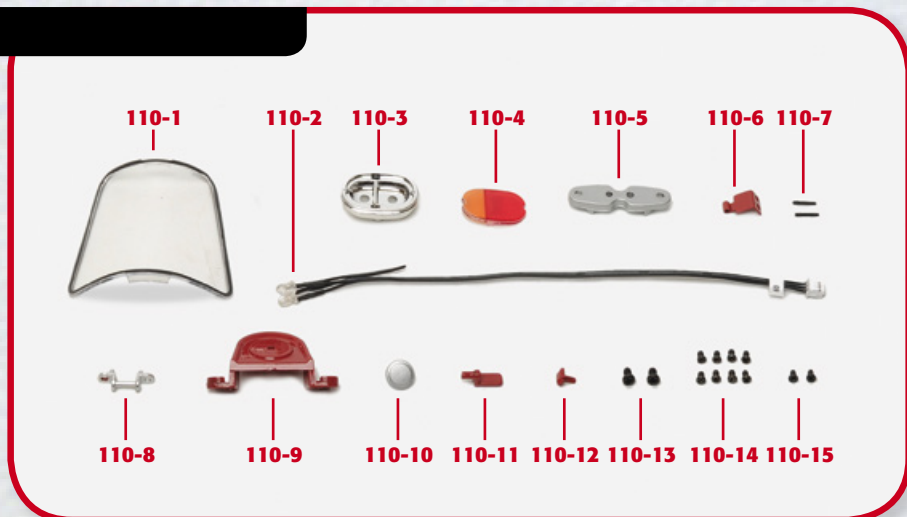
Dieses Produkt ist kein Spielzeug und wurde nicht zum Spielen konzipiert.

Einzelheiten können sich von den Abbildungen unterscheiden.

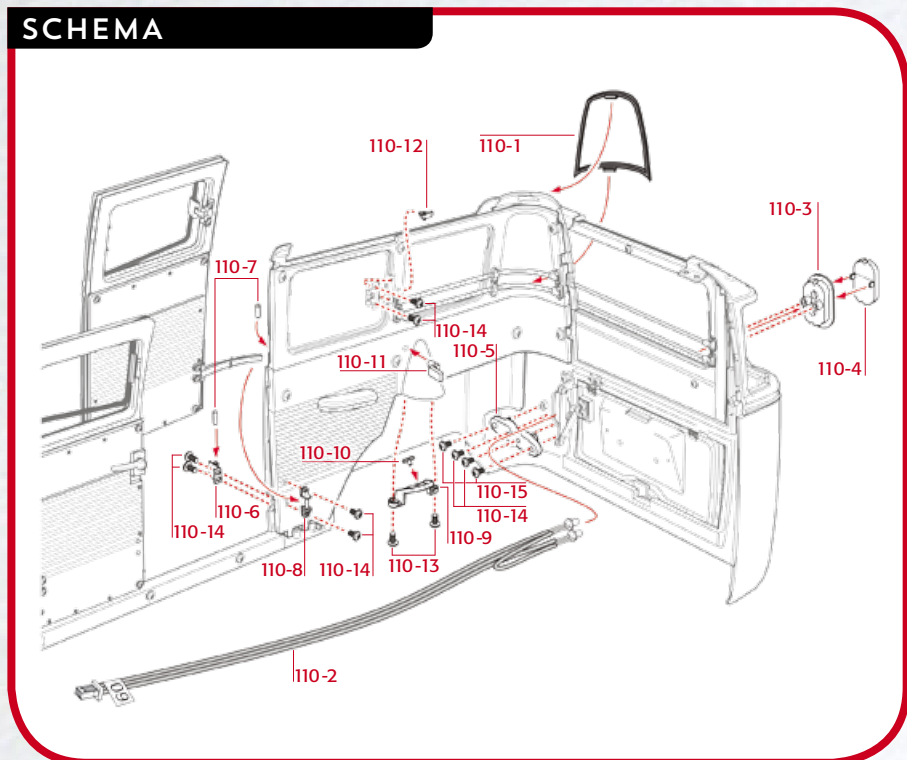
# FASE 110: DAS RECHTE RÜCKLICHT

## STÜCKLISTE

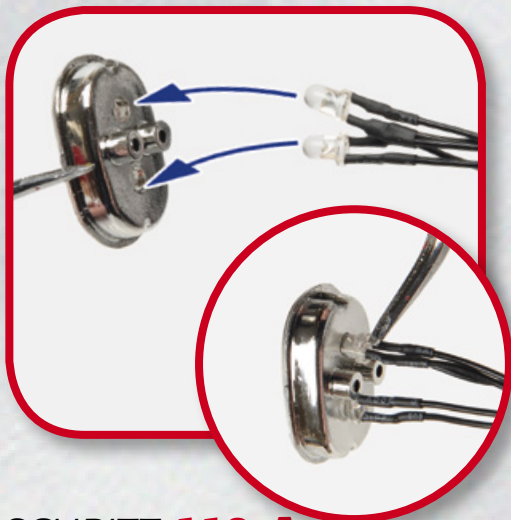
- 110-1 hinteres rechtes Eckfenster
- 110-2 LED des rechten Rücklichts
- 110-3 rechtes Rücklicht
- 110-4 Linse des rechten Rücklichts
- 110-5 Halterung des rechten Rücklichts (DX)
- 110-6 Scharnier der linken Seitentür
- 110-7 Stecker
- 110-8 Gurtstützgriff
- 110-9 Halterung des Tankdeckels
- 110-10 Tankdeckel
- 110-11 Anschlag des Rücksitzes
- 110-12 Verriegelung des Fensters
- 110-13 Schrauben 2.3 x 4 mm (BP04)
- 110-14 Schraube 1.8 x 3 mm (BP09)
- 110-15 Schrauben 1.8 x 3 mm (BD08)



## SCHEMA







### SCHRITT 110-A

Führen Sie die LEDs (110-2) in die durch die Pfeile angezeigten Löcher des rechten Rücklichts (110-3) ein.

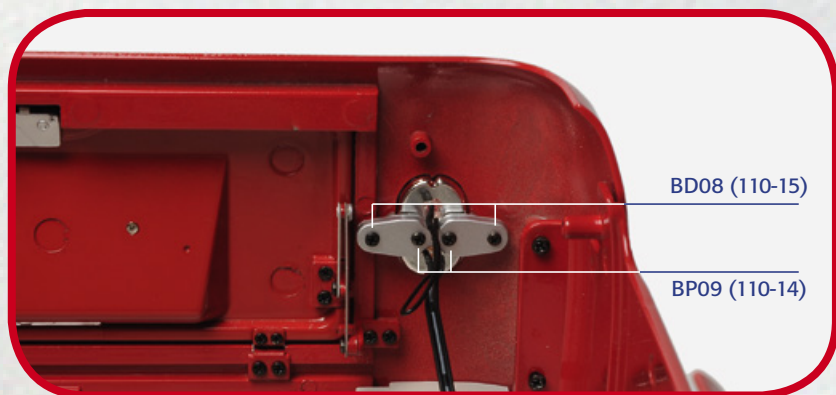


### SCHRITT 110-B

Montieren Sie die Linse des rechten Rücklichts (110-4) wie abgebildet auf das Rücklicht.

### SCHRITT 110-C

Führen Sie das Ende der LED-Kabel durch das mit dem Pfeil gekennzeichnete Loch in der Karosserie, bis das Licht auf der Karosserie ruht. Führen Sie die Halterung des rechten Rücklichts (110-5) zwischen den Kabeln (Detailbild).



### SCHRITT 110-D

Vergewissern Sie sich, dass sich die Halterung des Lichts in der im Bild oben gezeigten Position befindet, dann befestigen Sie sie mit vier Schrauben: zwei BP09 (110-14) in der Mitte und zwei BD08 (110-15) an den Enden.



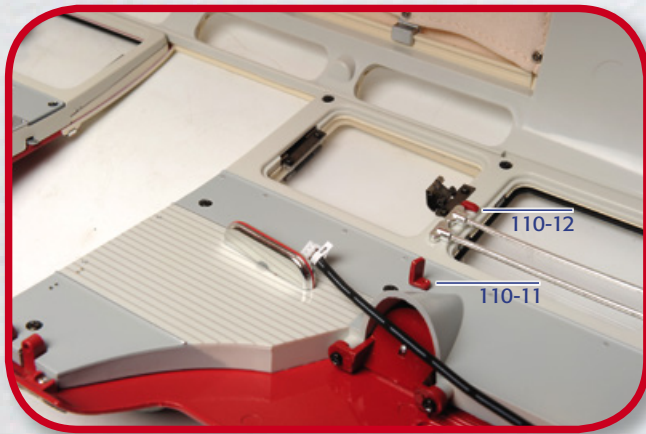
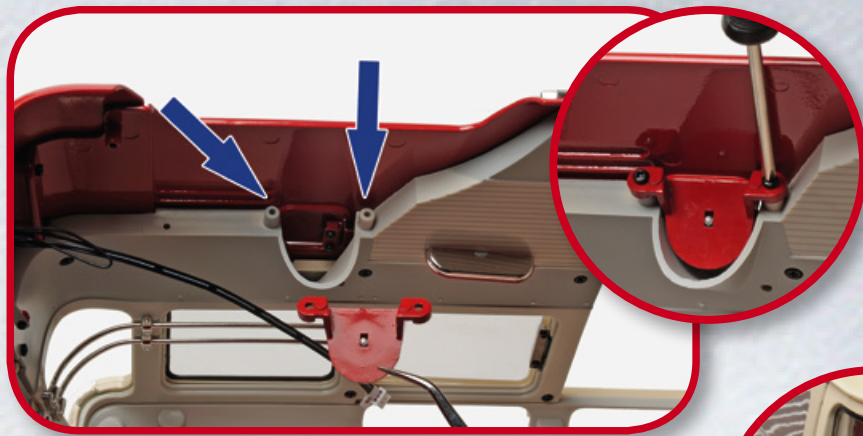
### SCHRITT 110-E

Führen Sie den Stift an der Innenseite des Tankdeckels (110-10) in das Loch in der Halterung (110-9) ein.



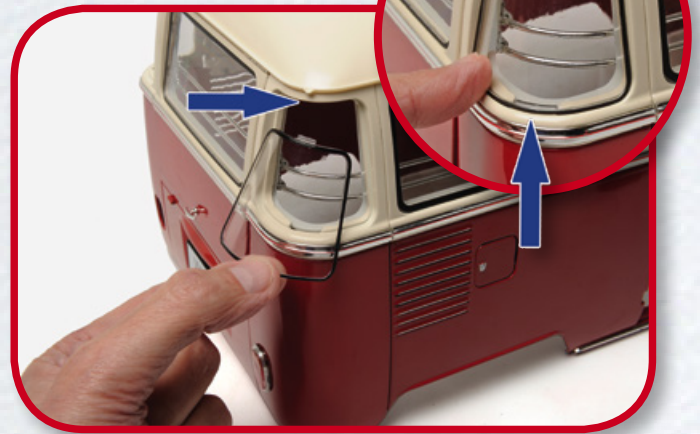
### SCHRITT 110-F

Positionieren Sie die Halterung des Tankdeckels auf die beiden durch die Pfeile angezeigten Stifte der Innenplatte. Stoppen Sie die Halterung mit zwei Schrauben BP04 (110-13).



### SCHRITT 110-G

Setzen Sie nun den Anschlag des Rücksitzes (110-11) und die Verriegelung des Fensters (110-12) auf die angegebenen Löcher in der Innenverkleidung.



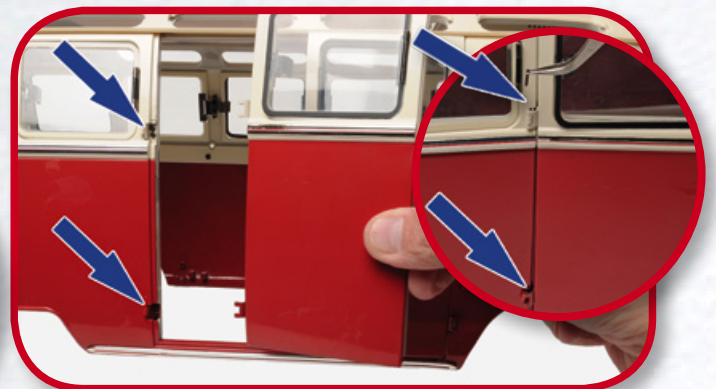
### SCHRITT 110-H

Drücken Sie das hintere rechte Eckfenster (110-1) in den entsprechenden Raum in der hinteren Karosserie.



### SCHRITT 110-I

Installieren Sie das Scharnier (110-6) in der unteren Aussparung des Türrahmens auf der rechten Seite der Karosserie und befestigen Sie es dann mit zwei Schrauben BP09 (110-14).



### SCHRITT 110-J

Holen Sie die linke Seitentür (Bauphase 78) und montieren Sie sie an den Karosseriescharnieren. Führen Sie die Stecker (110-7) vom glatten Ende her in die Scharniere ein.

## VW Samba

### SCHRITT 110-K

Führen Sie den Gurtstützgriff (110-8) durch den Gurt und befestigen Sie ihn neben dem anderen Griff mit zwei Schrauben BP09 (110-14).



BAUPHASE  
ABGESCHLOSSEN



POSITION DER BAUTEILE

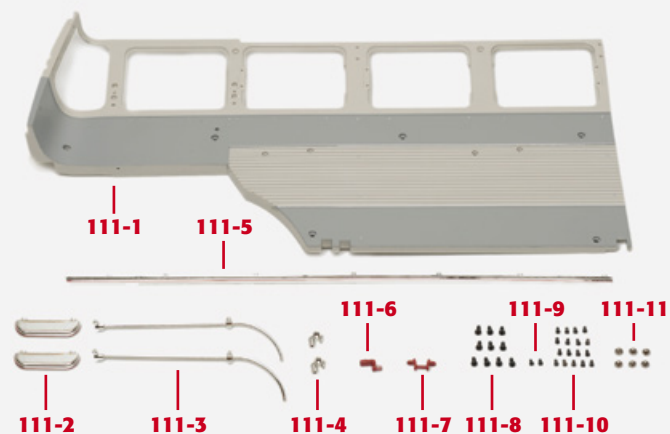




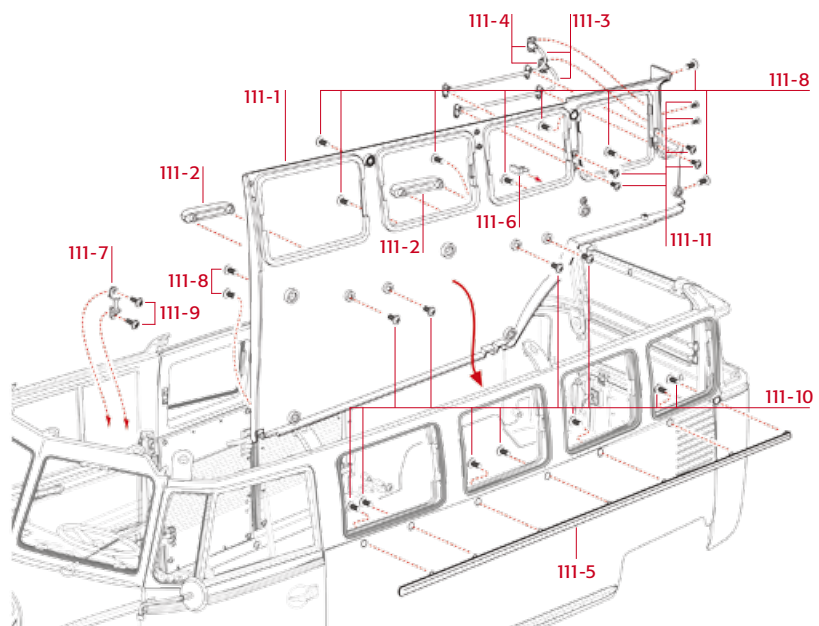
# BAUPHASE 111: DIE LINKE SEITENWAND

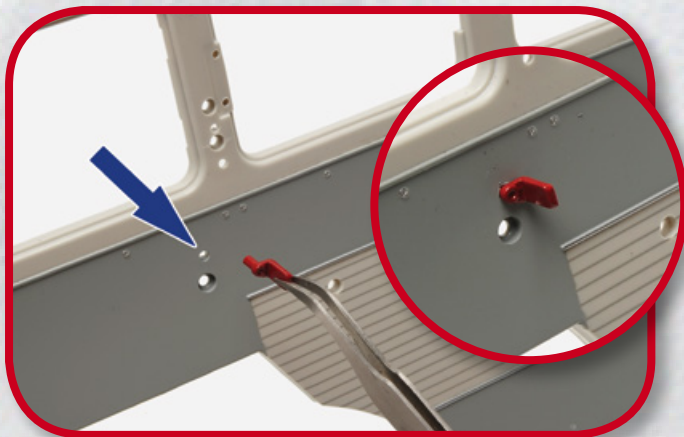
## STÜCKLISTE

- 111-1 linke Seitenwand
- 111-2 Armlehne
- 111-3 Stangenmaterial
- 111-4 Halterungen der Stangen
- 111-5 linke Seitenwand
- 111-6 Anschlag des Rücksitzes
- 111-7 Gürtelhaltegriff
- 111-8 Schrauben 2.3 x 4 mm (BD04)
- 111-9 Schrauben 1.8 x 3 mm (BD08)
- 111-10 Schrauben 1.8 x 3 mm (BP09)
- 111-11 Schrauben 1.8 x 3 mm (BP12)



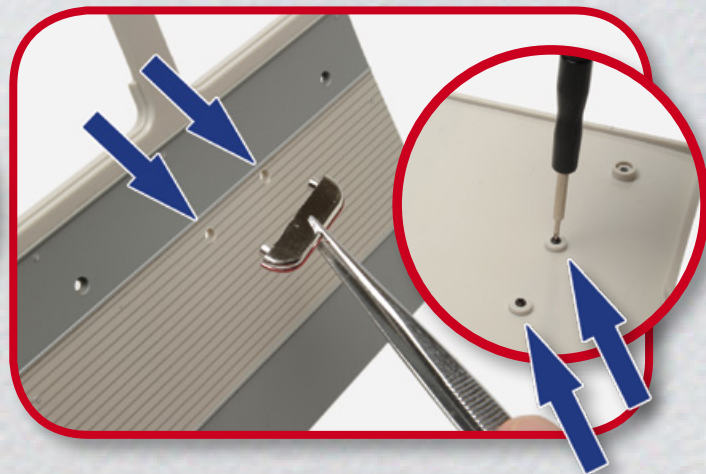
## SCHEMA





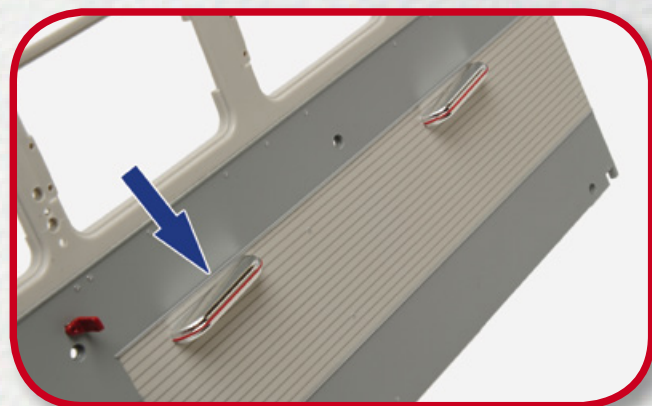
### SCHRITT 111-A

Führen Sie den Anschlag des Rücksitzes (111-6) in das durch den Pfeil gekennzeichnete Loch in die linke Seitenwand (111-1) ein und positionieren Sie ihn wie abgebildet.



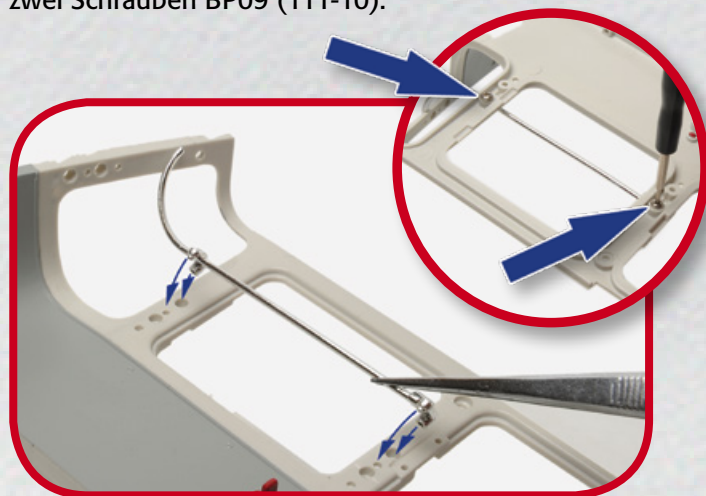
### SCHRITT 111-B

Setzen Sie eine der Armlehnen (111-2) in die durch die Pfeile gekennzeichneten Löcher der linken Seitenwand ein. Befestigen Sie ihn von innen mit zwei Schrauben BP09 (111-10).



### SCHRITT 111-C

Montieren Sie nun die zweite Armlehne (111-2) auf die gleiche Weise, und zwar in der im Bild oben gezeigten Position.

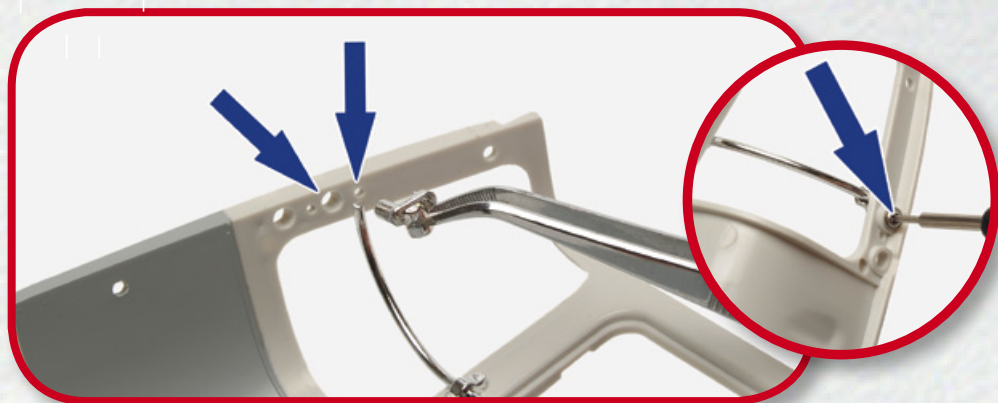


### SCHRITT 111-D

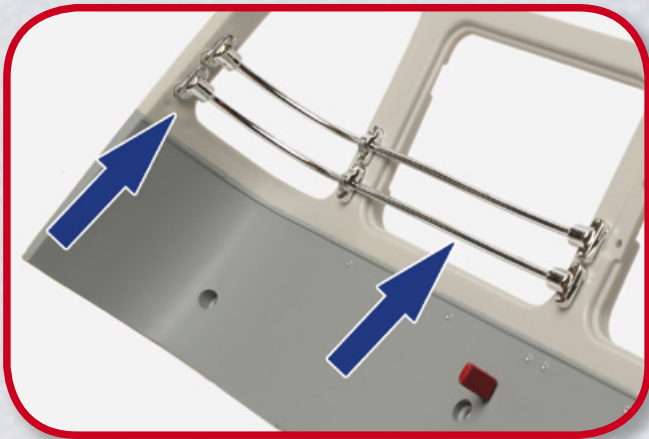
Führen Sie nun die Stifte einer der Stangen (111-3) in die durch die Pfeile gekennzeichneten Löcher in der linken Seitenwand ein und befestigen Sie dann die Stange mit zwei Schrauben BP12 (111-11).

### SCHRITT 111-E

Befestigen Sie eine der Stangenhalterungen (111-4) auf dem hinteren rechten Ständer, am Ende der Stange. Befestigen Sie die Halterung von innen mit einer Schraube BP12 (111-11).

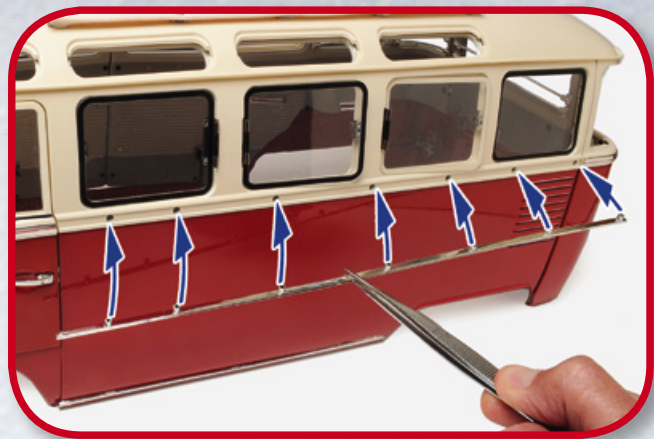






### SCHRITT 111-F

Wiederholen Sie die Schritte 111-D und 111-E und installieren Sie die zweite Stange (111-3) und ihre Halterung (111-4).

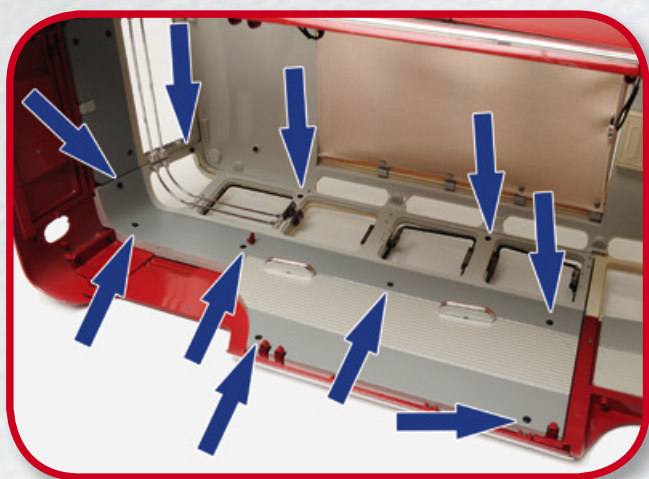
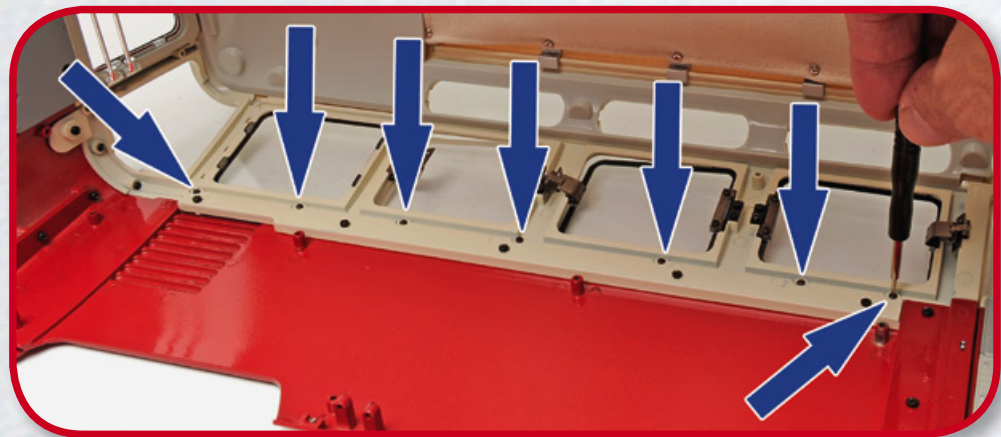


### SCHRITT 111-G

Setzen Sie das verchromte linke Profil (111-5) in die Löcher unter den durch die Pfeile angezeigten linken Seitenfenstern der Karosserie ein.

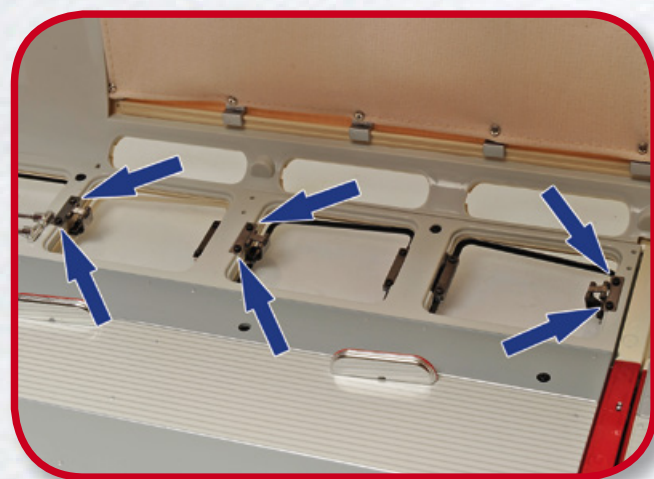
### SCHRITT 111-H

Befestigen Sie das verchromte Profil von innen mit sieben Schrauben BP09 (111-10).



### SCHRITT 111-I

Positionieren Sie nun die linke Seitenwand innerhalb der Karosserie und befestigen Sie sie mit zehn Schrauben BD04 (111-8).



### SCHRITT 111-J

Befestigen Sie den Fensteröffnungsmechanismus an der Seitenwand mit sechs Schrauben BP09 (111-10).

## VW Samba

### SCHRITT 111-K

Positionieren Sie den Gürtelhaltegriff (111-7) durch den Gurt und befestigen Sie ihn an der Karosserie mittels zweier Schrauben BD08 (111-9).



BAUPHASE  
ABGESCHLOSSEN

### POSITION DER BAUTEILE

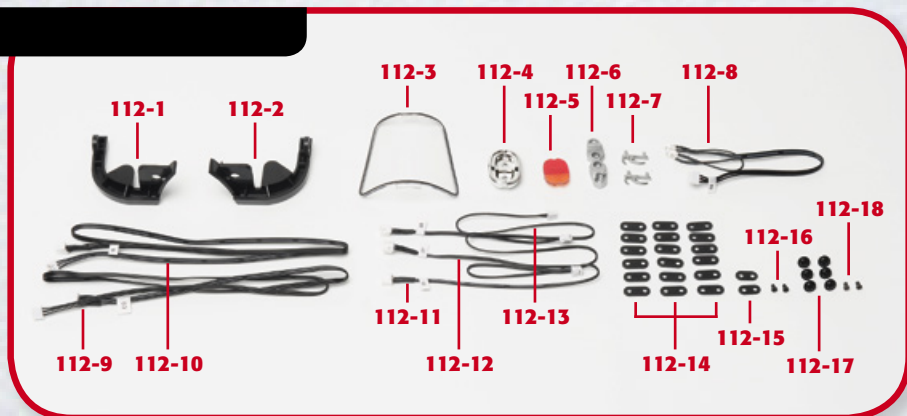




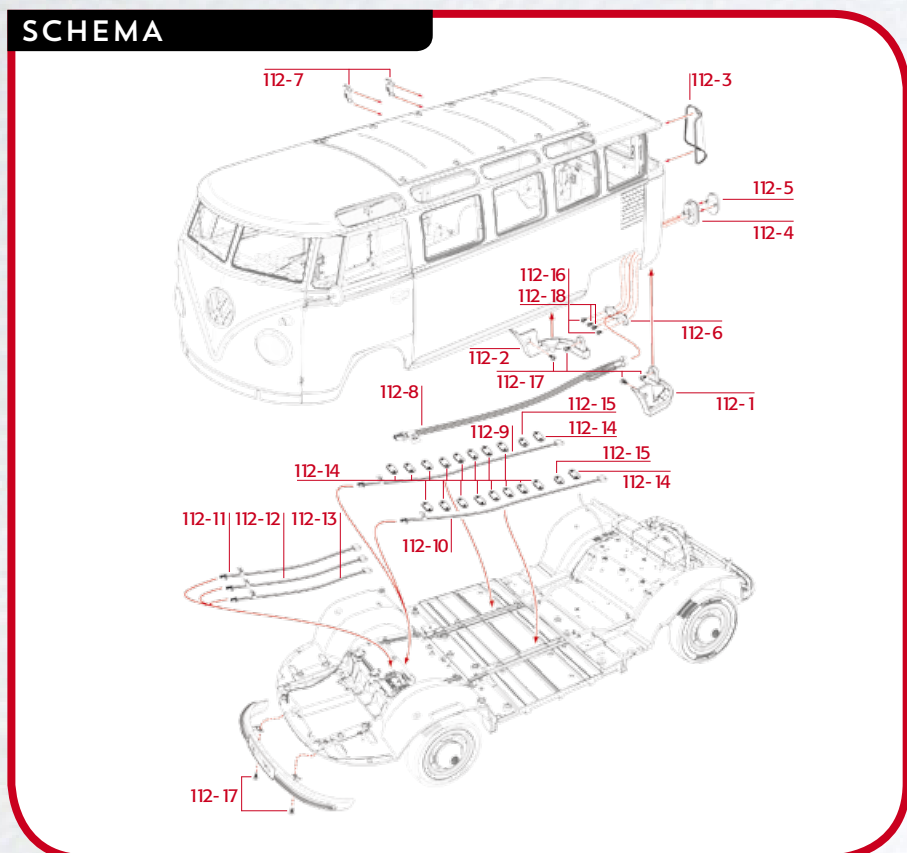
# BAUPHASE 112: DAS RECHTE RÜCKLICHT

## STÜCKLISTE

- 112-1 linke Halterung der Karosserie
- 112-2 rechte Halterung der Karosserie
- 112-3 linkes hinteres Eckfenster links
- 112-4 linkes Rücklicht
- 112-5 Linse des linken Rücklichts
- 112-6 Halterung des linken Rücklichts
- 112-7 Haken
- 112-8 LED des linken Rücklichts
- 112-9 Kabel 09
- 112-10 Kabel 10
- 112-11 Kabel 06
- 112-12 Kabel 07
- 112-13 Kabel 08
- 112-14 Laschen
- 112-15 Laschen (klein)
- 112-16 Schrauben 1.8 x 3 mm (BD08)
- 112-17 Schrauben 2.3 x 3 mm Ø5.5 (BD09)
- 112-18 Schrauben 1.8 x 3 mm (BP09)



## SCHEMA





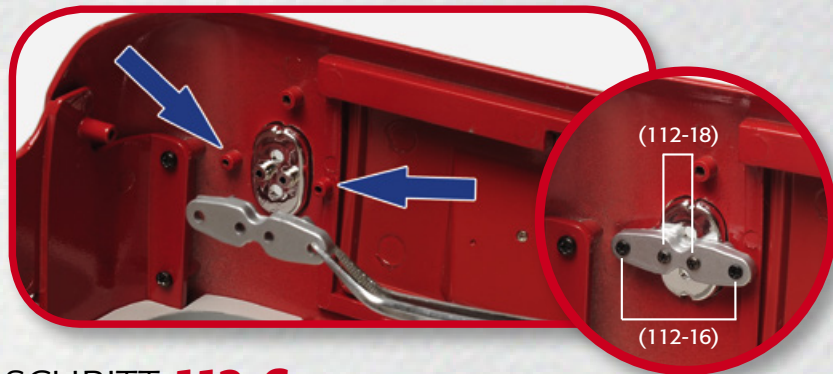
### SCHRITT 112-A

Drücken Sie auf das linke hintere Eckfenster (112-3) in dem entsprechenden Raum der Karosserie.



### SCHRITT 112-B

Setzen Sie das linke Rücklicht (112-4) in dem entsprechenden Raum der Karosserie.



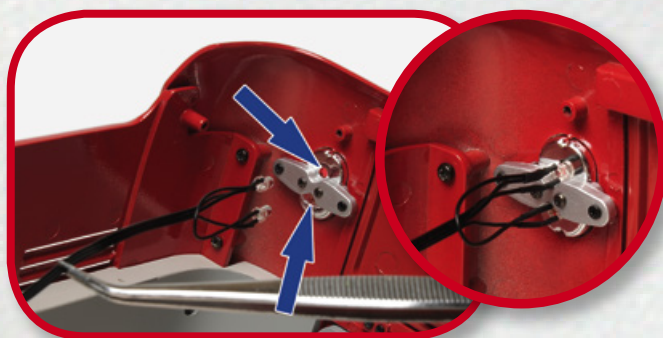
### SCHRITT 112-C

Setzen Sie nun die Halterung des Rücklichts (112-6) auf das Licht und befestigen Sie sie mit zwei Schrauben BP09 (112-18) in den mittleren Löchern und zwei Schrauben BD08 (112-16) an den Enden.



### SCHRITT 112-D

Setzen Sie die Linse (112-5) von außen auf das Licht.



### SCHRITT 112-E

Setzen Sie die LEDs (112-8) von innen in die durch die Pfeile angezeigten Löcher des linken Rücklichts ein.



### SCHRITT 112-F

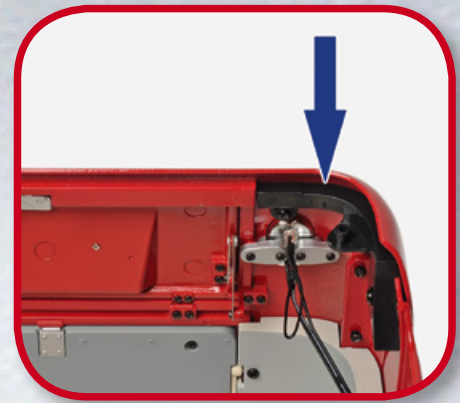
Installieren Sie die Haken (112-7) an den durch die Pfeile angezeigten Löchern der Innenplatte.





### SCHRITT 112-G

Positionieren Sie die linke Halterung der Karosserie (112-1) auf die beiden Stifte im Inneren der Karosserie. Befestigen Sie die Halterung mittels zweier Schrauben BD09 (112-17).



### SCHRITT 112-H

Installieren Sie nun die rechte Halterung der Karosserie (112-2) auf die gleiche der üblichen Weise und befestigen Sie sie mit zwei weiteren Schrauben BD09 (112-17).



### SCHRITT 112-I

Holen Sie die vordere Stoßstange (Bauphase 3) und befestigen Sie sie mittels zweier Schrauben BD09 (112-17) am vorderen Ende des Fahrgestells.

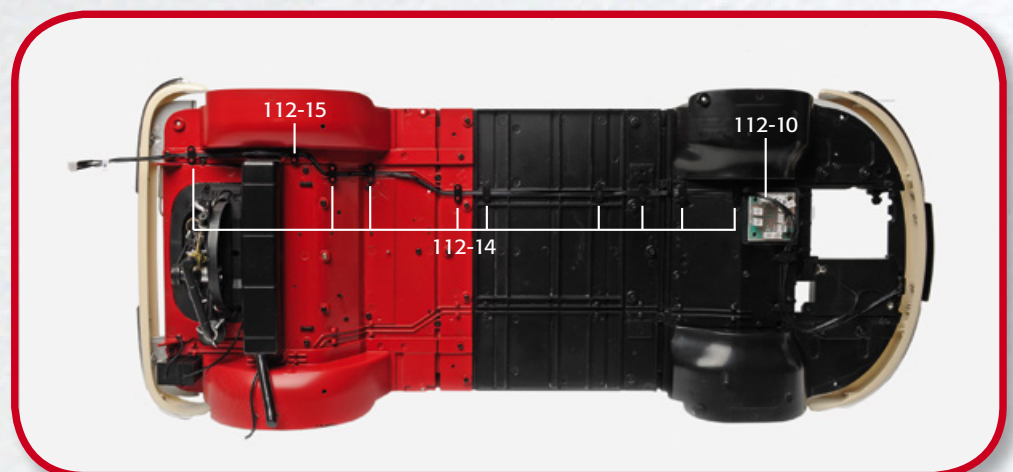


### SCHRITT 112-J

Stecken Sie den Kabel 10 (112-10) in die entsprechende Steckbuchse auf der Platine.

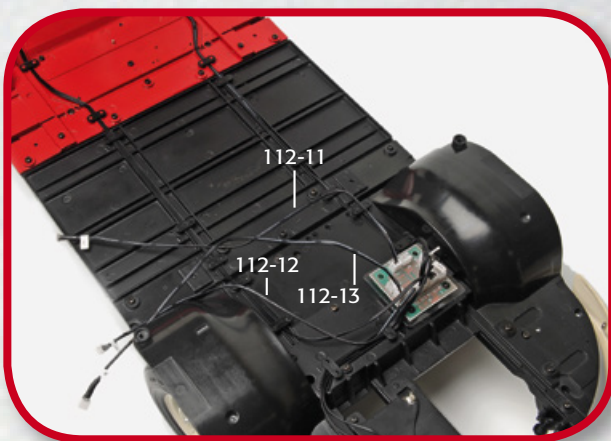
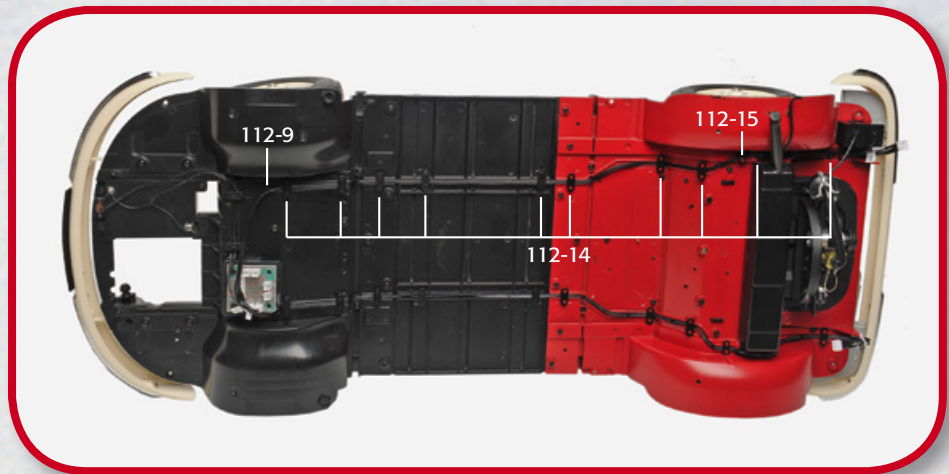
### SCHRITT 112-K

Führen Sie das Kabel entlang des Kanals auf der linken Seite des Fahrgestells und befestigen Sie es mit neun Laschen (112-14) und einer kleinen Lasche (112-15).



**SCHRITT 112-L**

Wiederholen Sie die Schritte 112-J und 112-K mit dem Kabel 09 (112-9). Setzen Sie ihn in die entsprechende Steckbuchse ein und führen Sie ihn durch den Kanal, dann sichern Sie ihn mit neun Laschen (112-14) und einer kleinen Lasche (112-15).



**SCHRITT 112-M**

Führen Sie die Kabel 06 (112-11), 07 (112-12) und 08 (112-13) in die entsprechenden Steckbuchsen auf der Platine ein.

**BAUPHASE ABGESCHLOSSEN**

**POSITION DER BAUTEILE**



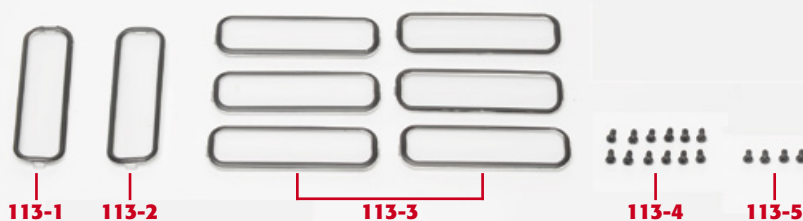


# BAUPHASE 113: DIE DACHFENSTER

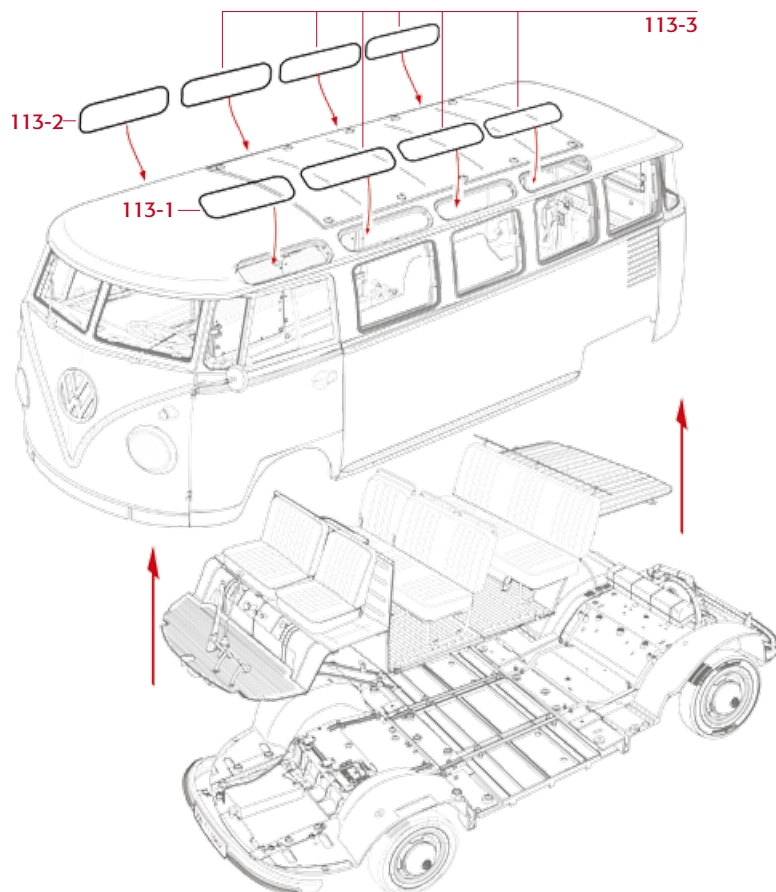
*Schritt für Schritt*

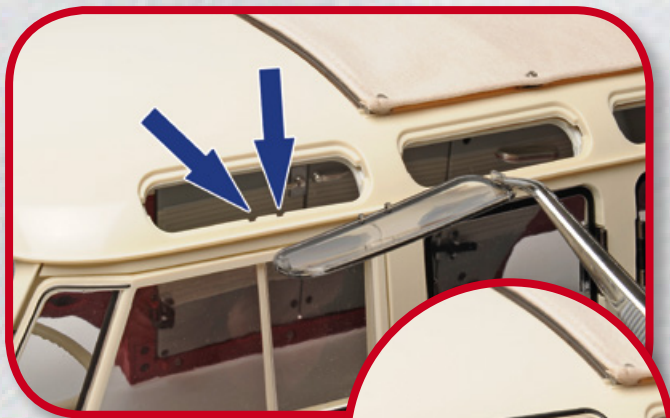
## STÜCKLISTE

- 113-1 Dachfenster (vorne links)
- 113-2 Dachfenster (vorne rechts)
- 113-3 Dachfenster (andere)
- 113-4 Schrauben 2.3 x 4 mm (BD04)
- 113-5 Schrauben 2.3 x 4 mm (BP04)



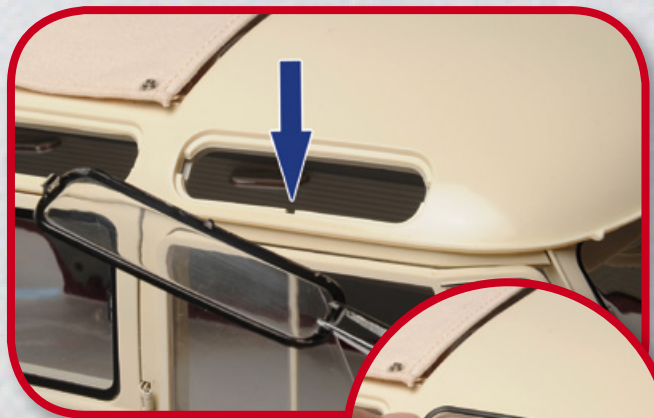
## SCHEMA





### SCHRITT 113-A

Das vordere linke Fenster (113-1) hat zwei Stifte entlang der Unterkante, die zwei Kerben in der Fensteröffnung entsprechen. Führen Sie die Stifte in die Kerben ein und drücken Sie das Fenster in Position.



### SCHRITT 113-B

Das vordere rechte Fenster (113-2) hat nur einen Stift entlang der Unterkante. Setzen Sie ihn in die entsprechende Kerbe in der Öffnung ein und drücken Sie das Fenster in Position.



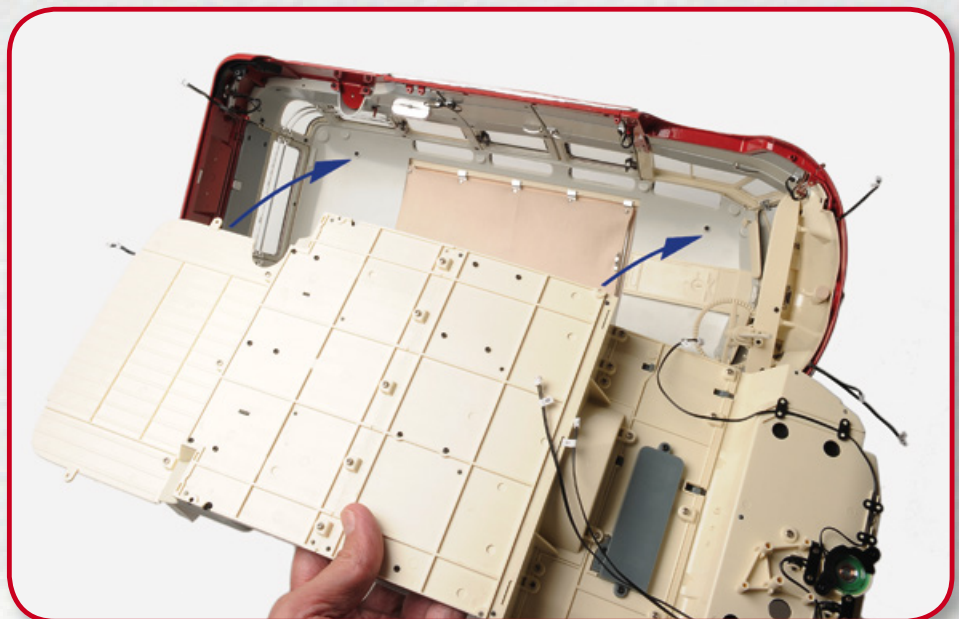
### SCHRITT 113-C

Die anderen Fenster sind mit seitlichen Stiften versehen, die in die verbleibenden Öffnungen eingreifen. Sichern Sie alle verbleibenden Fenster.



### SCHRITT 113-D

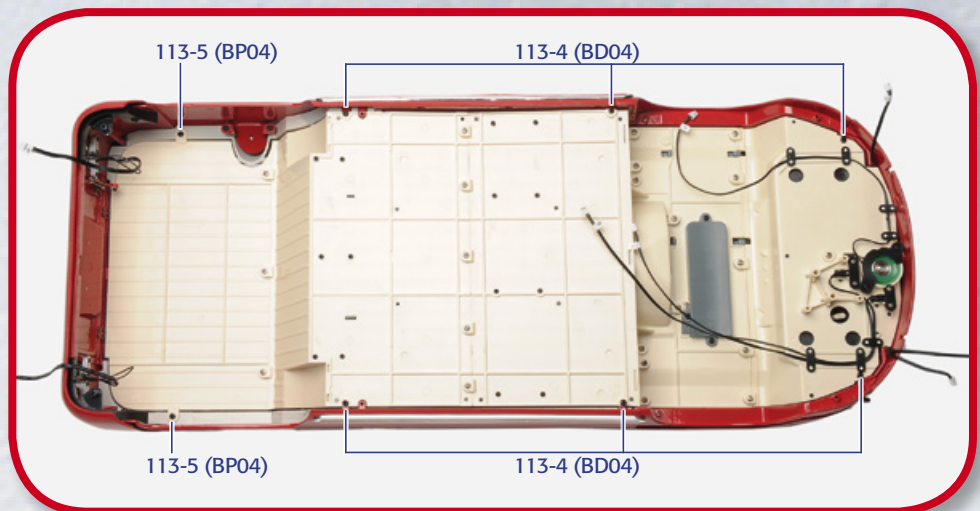
Holen Sie die Struktur des Fahrgastraumes und legen Sie sie vorsichtig in das Innere der Karosserie, wobei darauf zu achten ist, dass die Kabel nicht gequetscht oder blockiert werden.





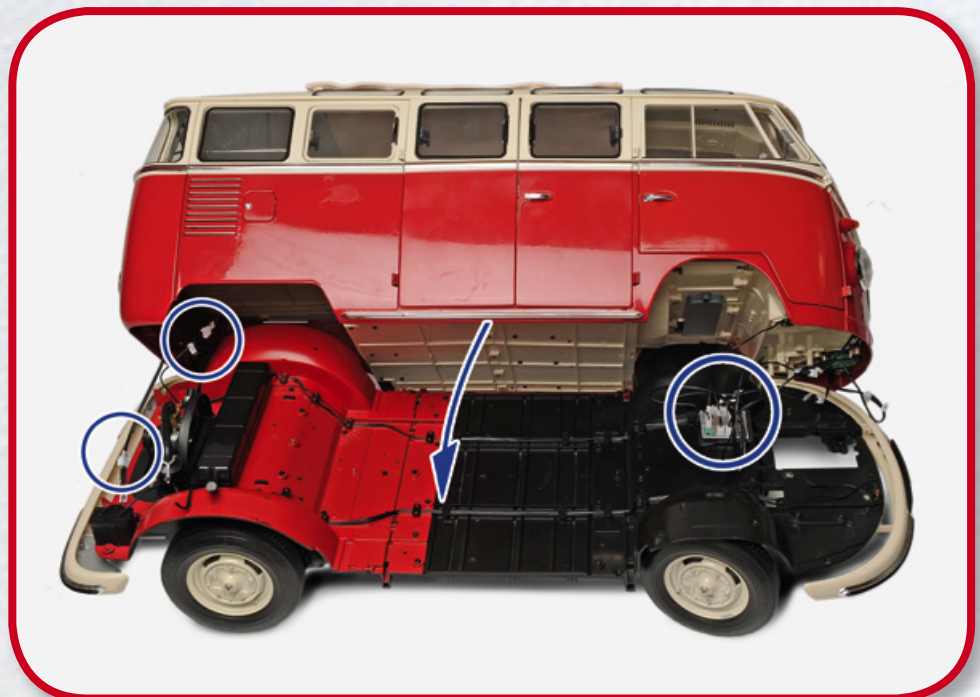
### SCHRITT 113-E

Vergewissern Sie sich, dass der Fahrgastraum mit dem auf dem seitlichen Bild dargestellten übereinstimmt. Befestigen Sie ihn mit zwei Schrauben BP04 (113-5) auf der Rückseite und sechs Schrauben BD04 (113-4) in der Mitte und an der Vorderseite.



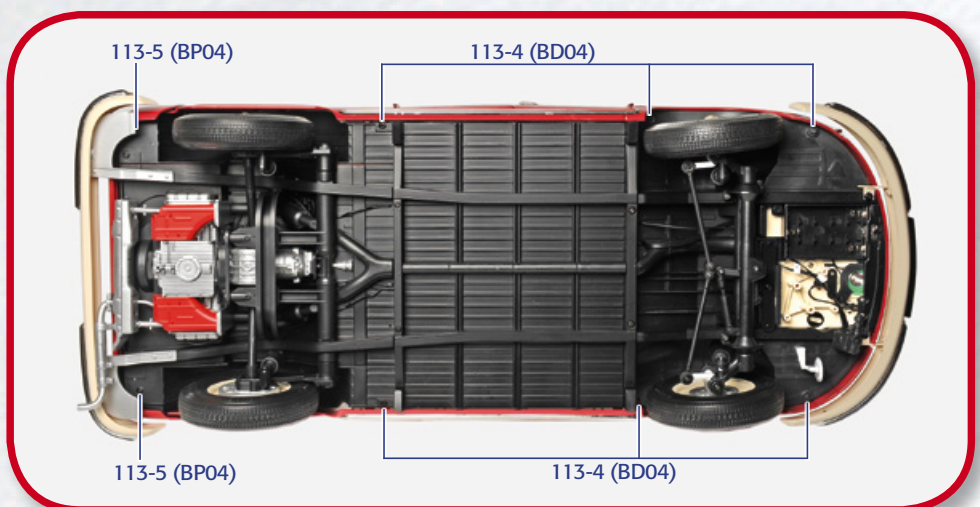
### SCHRITT 113-F

Holen Sie das Fahrgestell und schließen Sie die Kabel des Fahrgastraums und des Innenraums an die entsprechenden Kabel und die Steckbuchsen des Fahrgestells an. Das Kabel 1 muss an die Steckbuchse 2 der Platine und das Kabel 2 an die Steckbuchse 1 angeschlossen werden.



### SCHRITT 113-G

Nachdem Sie die Kabel angeschlossen haben, legen Sie das Fahrgestell auf die Unterkante der Karosserie und befestigen es dann mit zwei Schrauben BP04 (113-5) an der Rückseite und sechs Schrauben BD04 (113-4) an den Seiten und der Vorderseite.





BAUPHASE ABGESCHLOSSEN

POSITION DER BAUTEILE

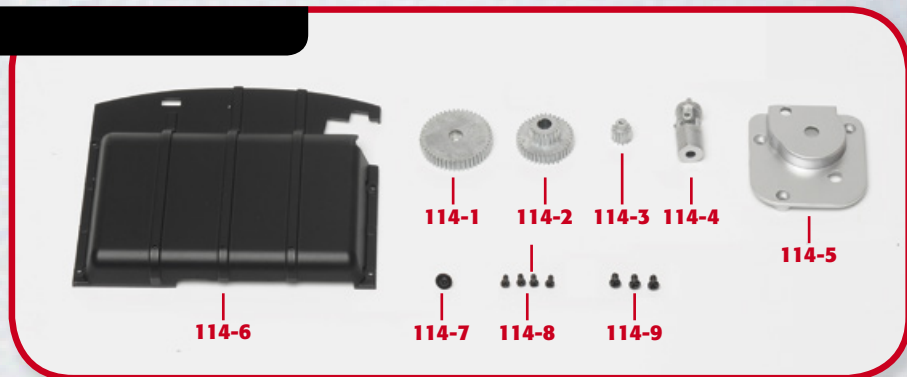




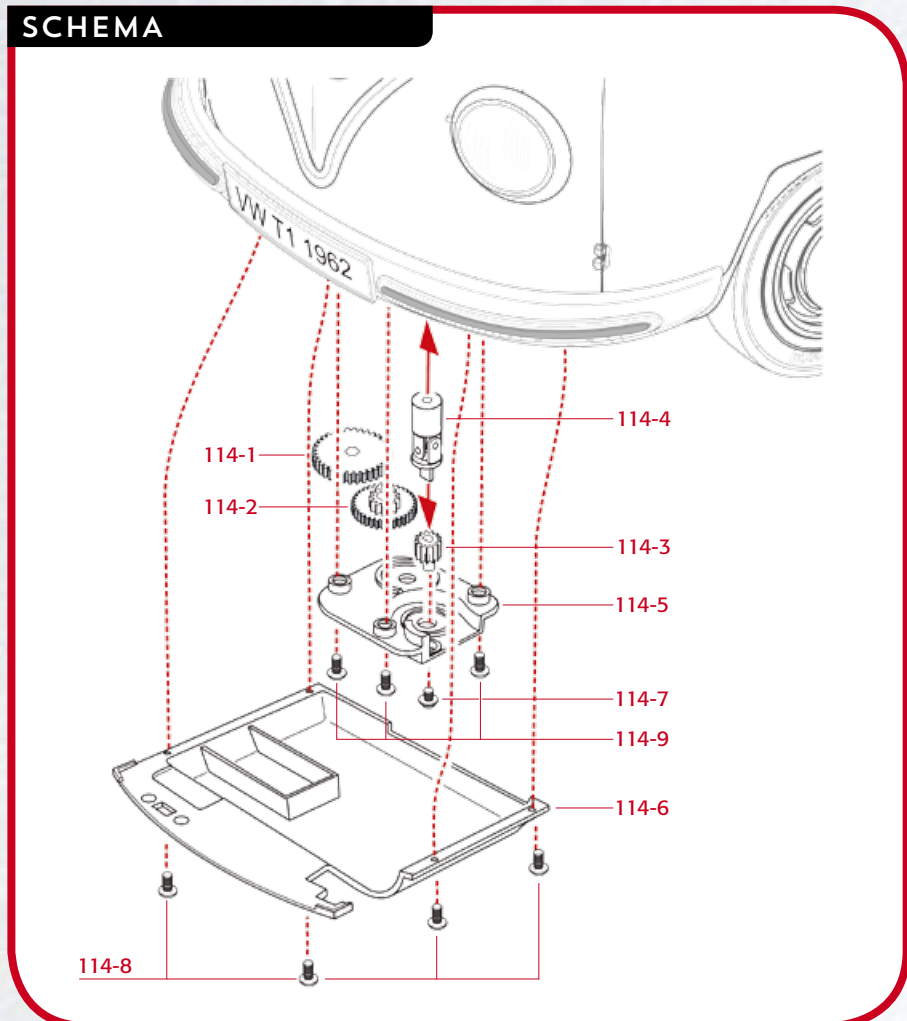
# BAUPHASE 114: DER LENKUNGSMECHANISMUS

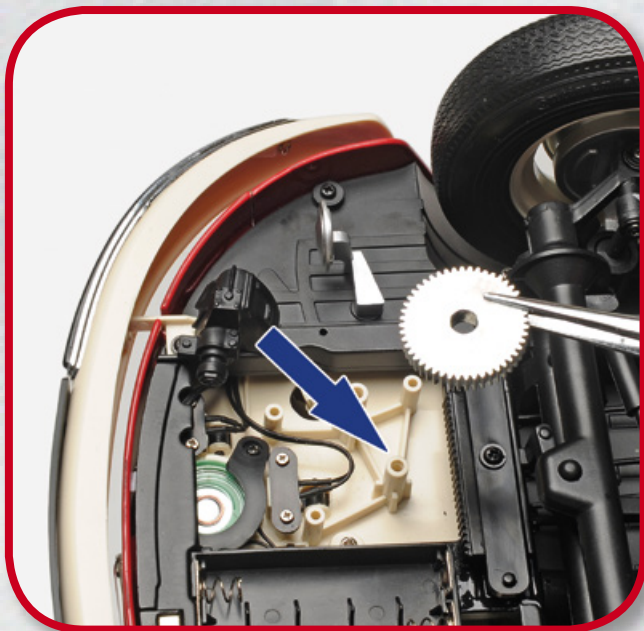
## STÜCKLISTE

- 114-1 Zahnradgetriebe (groß)
- 114-2 Zahnradgetriebe (klein)
- 114-3 Ritzel
- 114-4 Verbindung
- 114-5 Lenkgetriebe
- 114-6 untere Platte
- 114-7 Schrauben 1,8 x 3 mm  
Ø4.5 (BD10)
- 114-8 Schrauben 1.8 x 3.5 mm  
(BD03)
- 114-9 Schrauben 2.3 x 4 mm  
(BP04)



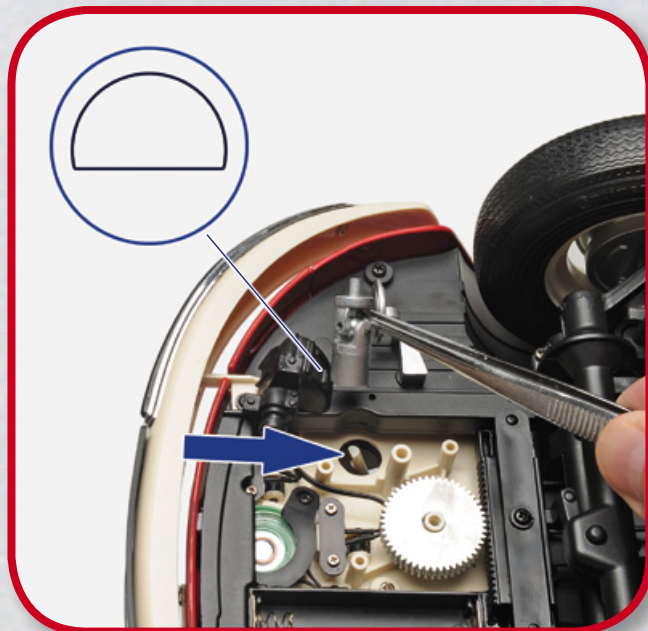
## SCHEMA





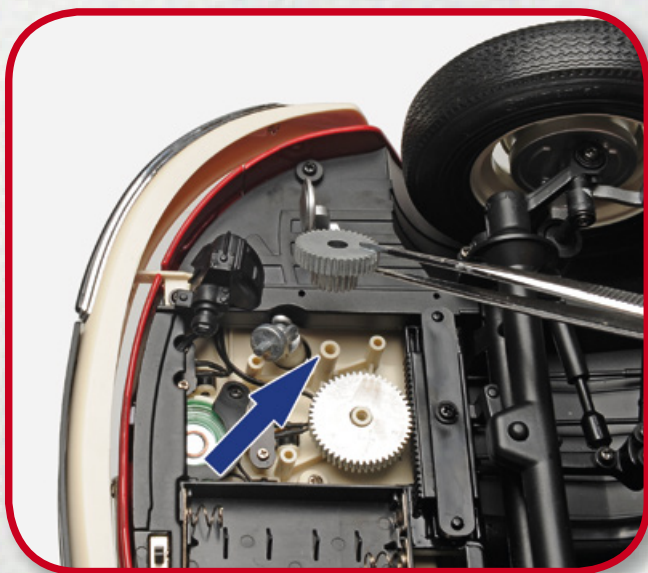
### SCHRITT 114-A

Drehen Sie das Modell auf den Kopf und positionieren Sie das große Zahnradgetriebe (114-1) auf den mit dem Pfeil gekennzeichneten Stift. Die Zähne sollten in diejenigen der Zahnstange eingreifen.



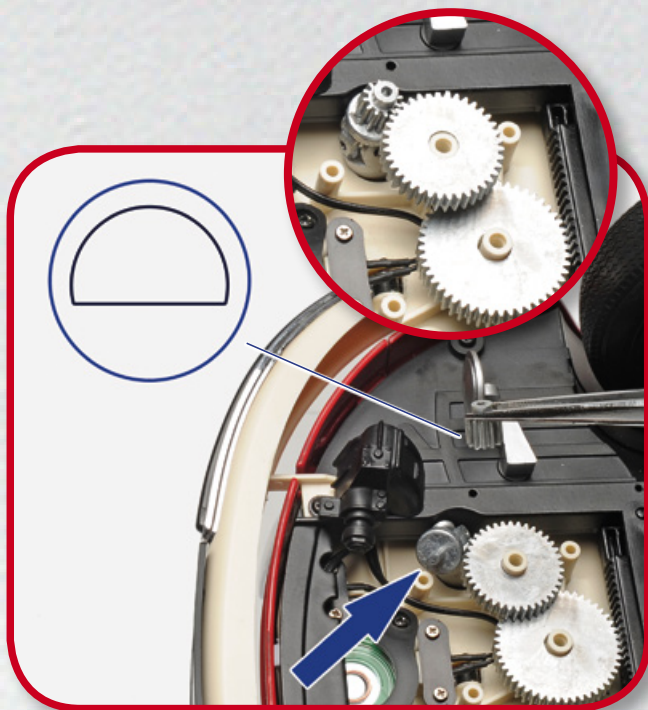
### SCHRITT 114-B

Positionieren Sie die Verbindung (114-4) am Ende der Säule der Lenkung. Sie können sie nur durch eine Orientierung einfügen.



### SCHRITT 114-C

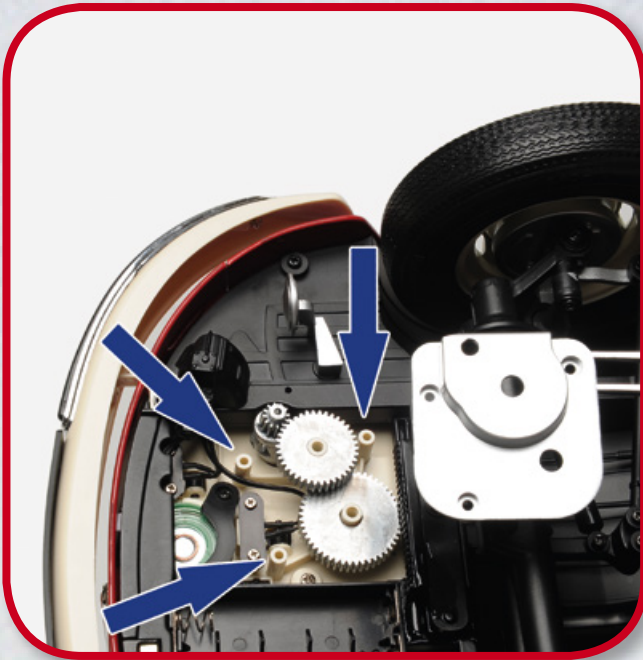
Montieren Sie das kleine Zahnradgetriebe (114-2) auf dem angegebenen Stift, indem Sie die Zähne mit denen des größeren Zahnradgetriebes ineinandergreifen.



### SCHRITT 114-D

Vergewissern Sie sich, dass sich die Lenkung in neutraler Position befindet, und bringen Sie dann das Ritzel (114-3) mit dem Ende der Kupplung in Eingriff. Sie können es nur auf eine Weise einfügen. Die Zähne müssen in die Zähne des kleineren Getriebes eingreifen.





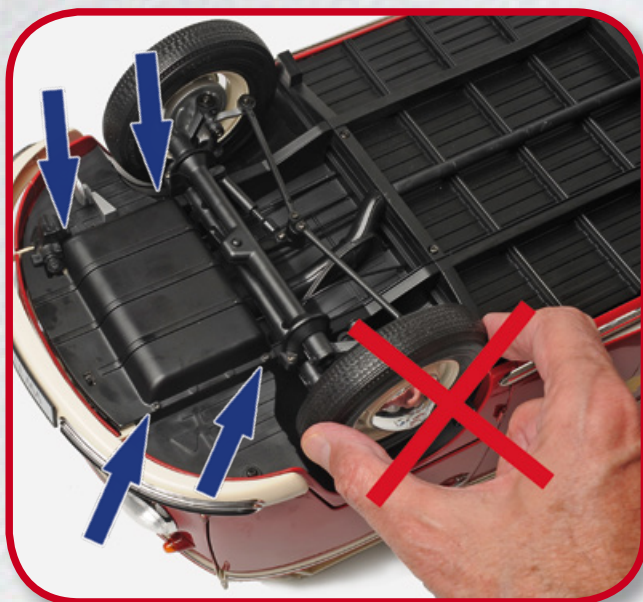
### SCHRITT **114-E**

Setzen Sie das Lenkgetriebe (114-5) auf die Zahnradgetriebe, indem Sie die Löcher mit den durch die Pfeile angezeigten Stiften ausrichten.



### SCHRITT **114-F**

Befestigen Sie das Lenkgetriebe mit drei Schrauben BP04 (114-9) am Fahrgestell. Ziehen Sie eine Schraube BD10 (114-7) am Ende des Ritzels an.



### SCHRITT **114-G**

Positionieren Sie die untere Platte (114-6) auf dem Lenkgetriebe und befestigen Sie sie mit vier Schrauben BD03 (114-8). Bewegen Sie die Räder nicht von Hand, da dies das Lenksystem beschädigen könnte.



### SCHRITT **114-H**

Verwenden Sie zum Drehen der Räder nur das Lenkrad.

**VW Samba**



BAUPHASE ABGESCHLOSSEN

**MODELL KOMPLETT**

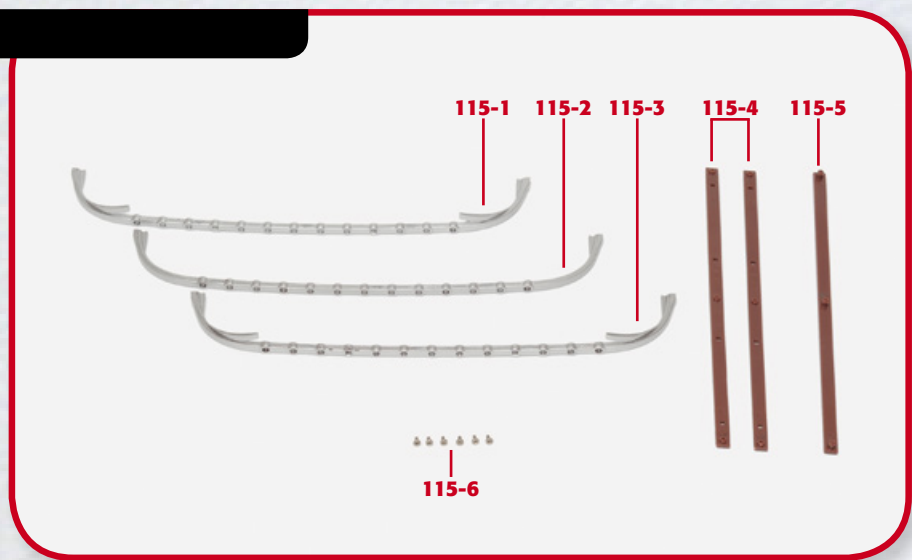




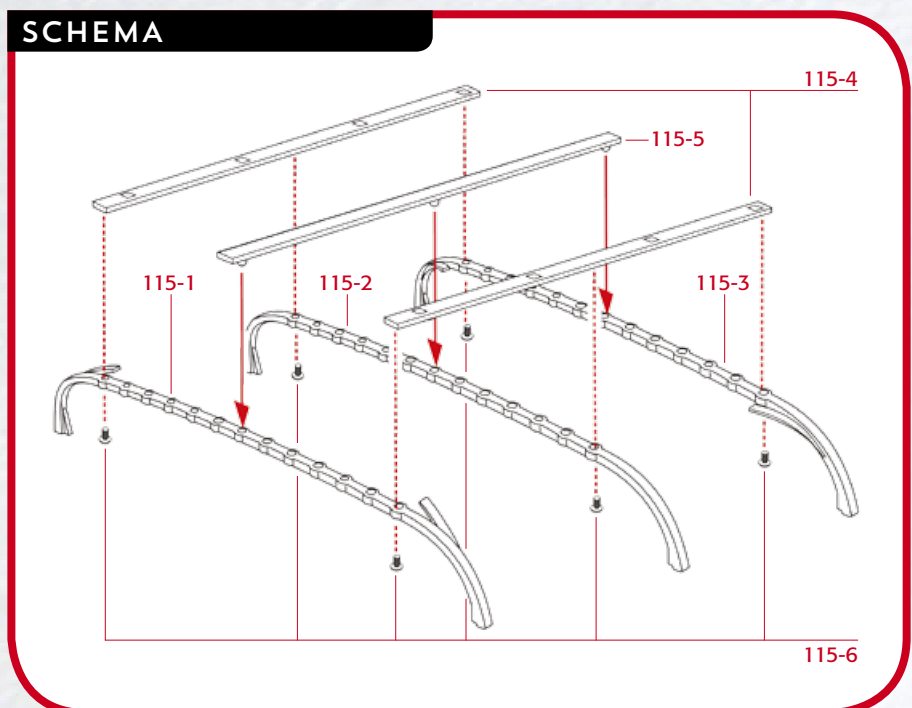
# BAUPHASE 115: DER DACHGEPÄCKTRÄGER

## STÜCKLISTE

- 115-1 Querbalken A
- 115-2 Querbalken B
- 115-3 Querbalken C
- 115-4 Längsbalken 1
- 115-5 Längsbalken 2
- 115-6 Schrauben 1.2 x 3.5 mm (BP01)

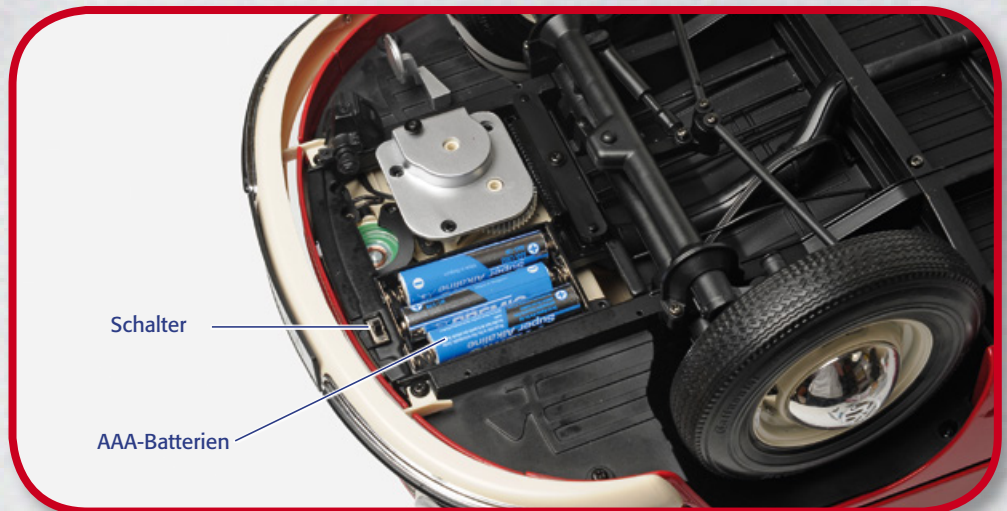


## SCHEMA



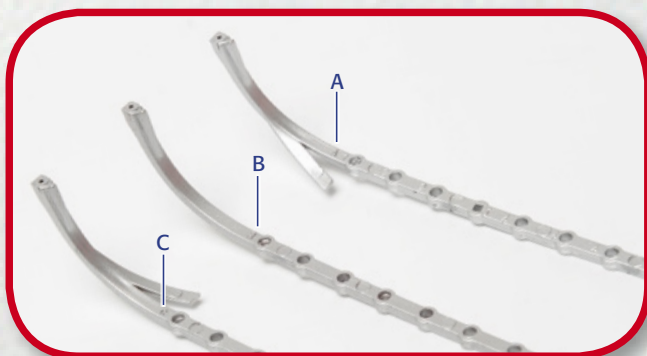
**SCHRITT 115-A**

Es ist an der Zeit, das elektrische System des VWs Samba zu testen. Drehen Sie das Modell vorsichtig auf den Kopf, entfernen Sie die Bodenplatte und legen Sie 3 AAA-Batterien (1,5 Volt) in das Batteriefach ein. Stellen Sie dann den Schalter auf 'ON'.



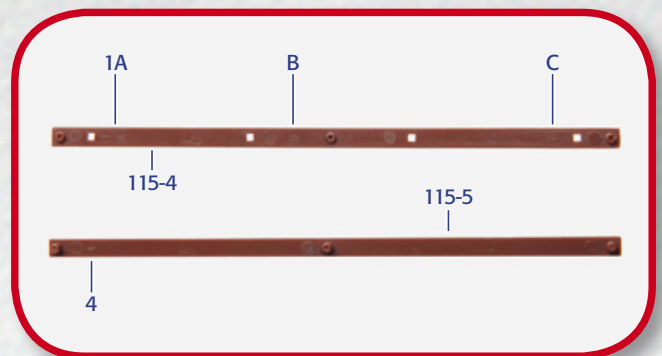
**SCHRITT 115-B**

Durch Betätigen des Hauptschalters werden die Scheinwerfer und Rücklichter eingeschaltet. Sie können die Hupe anhören, indem Sie den Hupenschalter drücken. Die Bremslichter werden aufleuchten durch Drücken des Bremspedals und beim Drücken des Gaspedals können Sie das Geräusch des Motors hören.



**SCHRITT 115-C**

Bevor Sie fortfahren, identifizieren Sie die Querbalen A (115-1), B (115-2) und C (115-3). Jeder von ihnen ist durch den entsprechenden aufgedruckten Buchstaben identifizierbar.



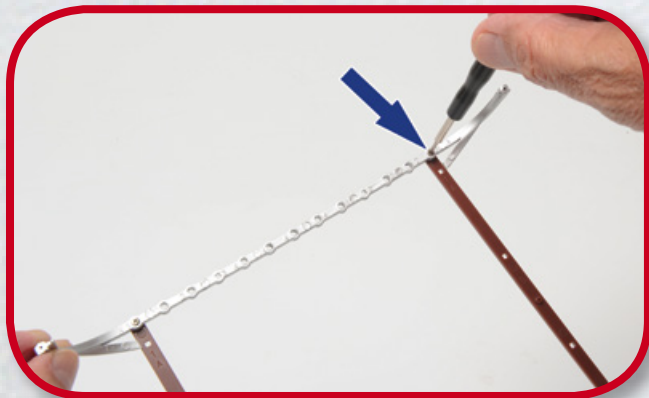
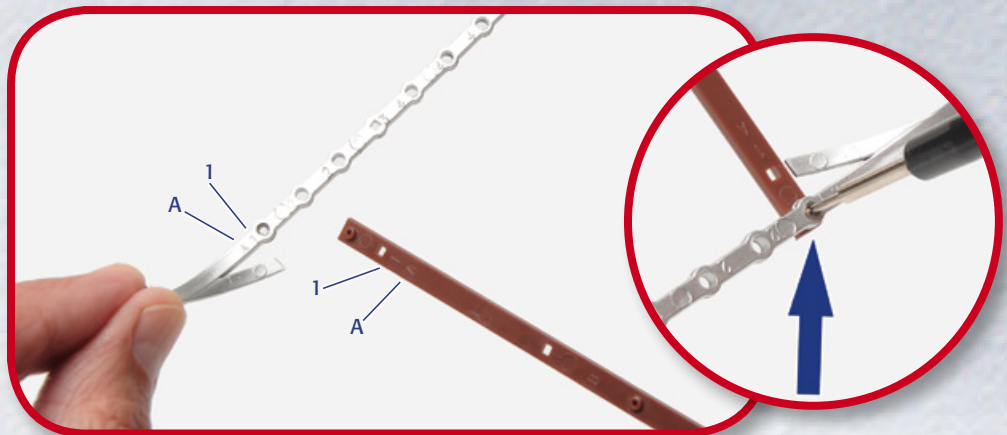
**SCHRITT 115-D**

Identifizieren Sie nun die Längsbalken 1 (115-4) und 2 (115-5). Auf ihnen sind Zahlen und Buchstaben aufgedruckt, die ihre Position auf den Querbalen angeben.



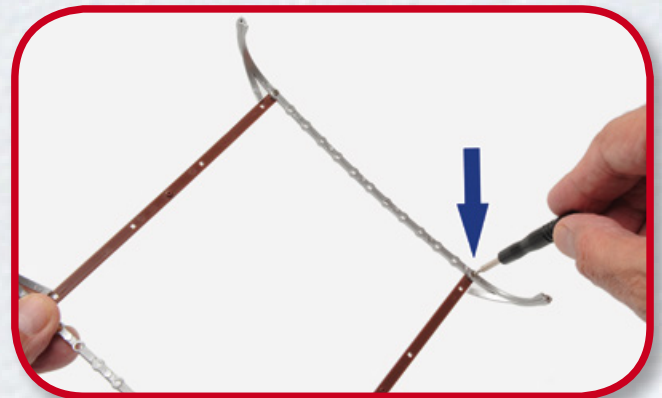
### SCHRITT 115-E

Positionieren Sie einen der Längsbalken 1 (115-4) auf den Querbalken A (115-1), indem Sie den Stift, wie abgebildet, in das Loch einführen. Sichern Sie ihn mit einer Schraube BP01 (115-6).



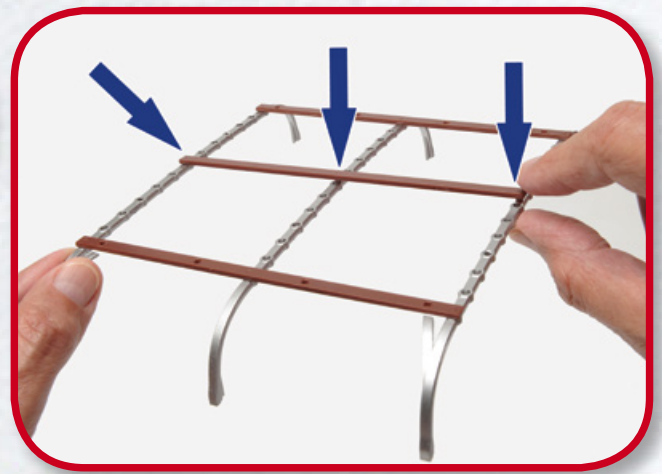
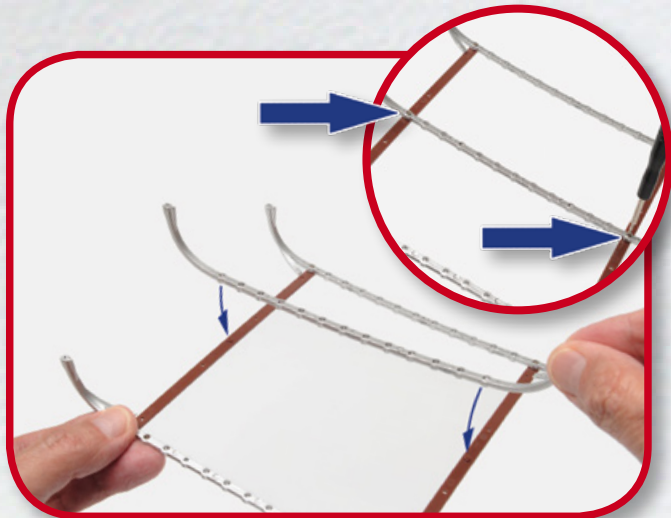
### SCHRITT 115-F

Befestigen Sie den zweiten Längsbalken 1 (115-4) am gegenüberliegenden Ende des Querbalkens A mit einer weiteren Schraube BP01 (115-6).



### SCHRITT 115-G

Lassen Sie den Querbalken C (115-3) am anderen Ende der beiden Längsbalken einrasten und stoppen Sie ihn dann mit zwei Schrauben BP01 (115-6).



### SCHRITT 115-H

Positionieren Sie den Querbalken B (115-2) in der Mitte der beiden Längsbalken, indem Sie die Löcher mit den Stiften einrasten lassen. Befestigen Sie ihn mit zwei Schrauben BP01 (115-6).

### SCHRITT 115-I

Legen Sie nun den Längsbalken 2 (115-5) entlang der Mitte der Querbalken. Stoppen Sie ihn mit zwei Schrauben BP01 (115-6).



BAUPHASE ABGESCHLOSSEN

POSITION DER BAUTEILE

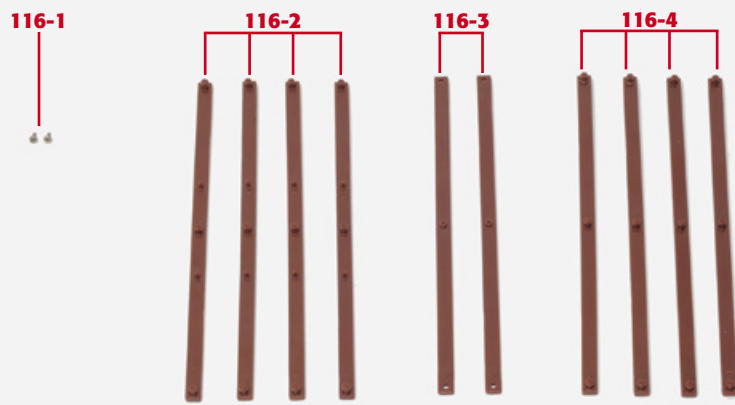




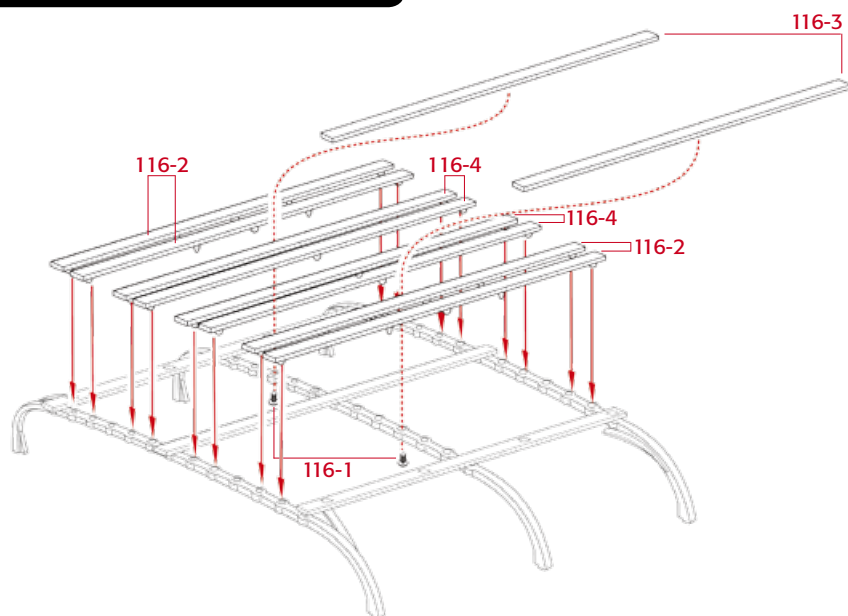
# BAUPHASE 116: DER DACHGEPÄCKTRÄGER (II)

## STÜCKLISTE

- 116-1 Schrauben 1.2 x 3.5 mm (BP01)
- 116-2 Längsbalken 2
- 116-3 Längsbalken 3
- 116-4 Längsbalken 4

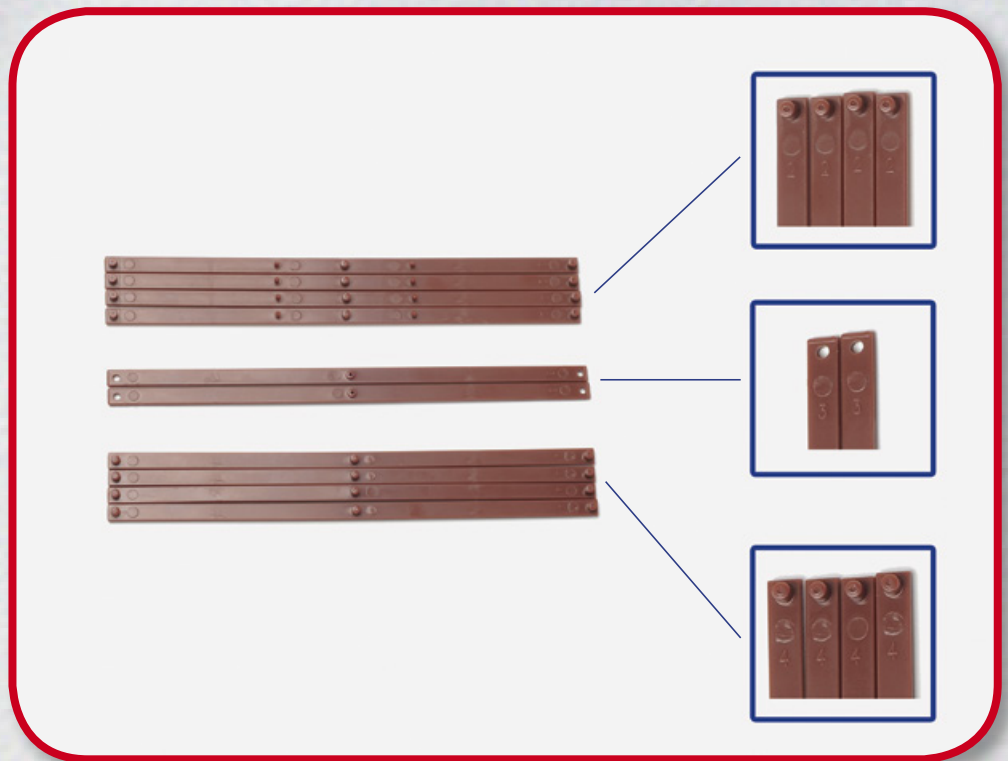


## SCHEMA



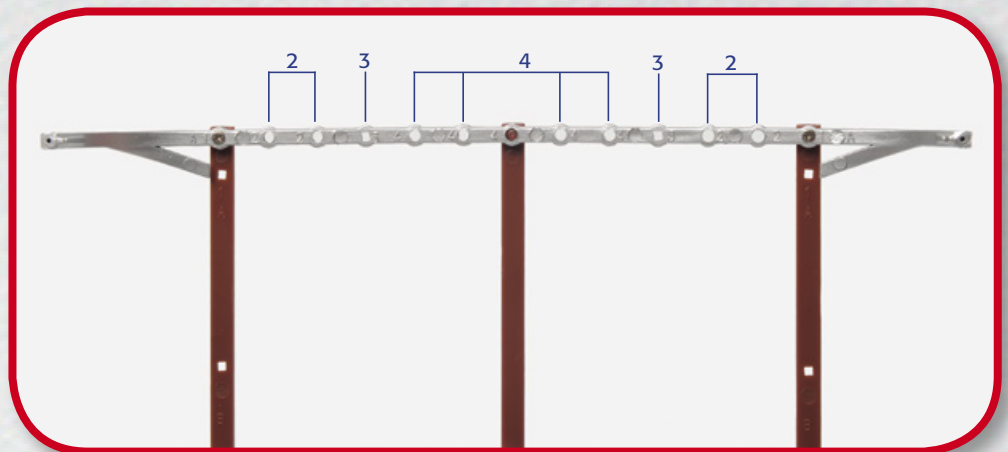
### SCHRITT 116-A

Trennen Sie die drei Arten von Längsbalken, die Ihnen in dieser Bauphase zur Verfügung gestellt wurden. Sie sind identifizierbar durch die Nummern (2, 3 e 4).



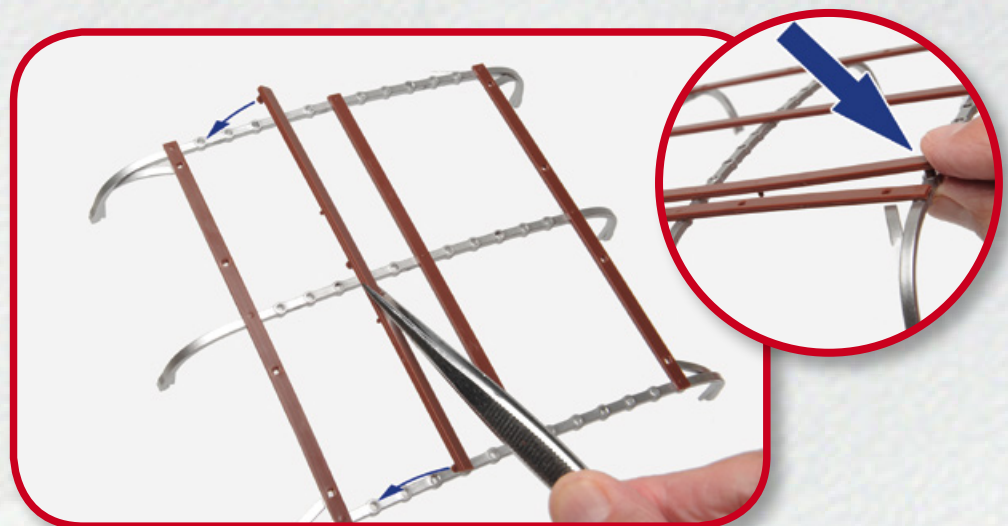
### SCHRITT 116-B

Die Löcher des Querbalkens A sind alle durch Nummern gekennzeichnet, die den in dieser Bauphase gelieferten Längsbalken entsprechen.

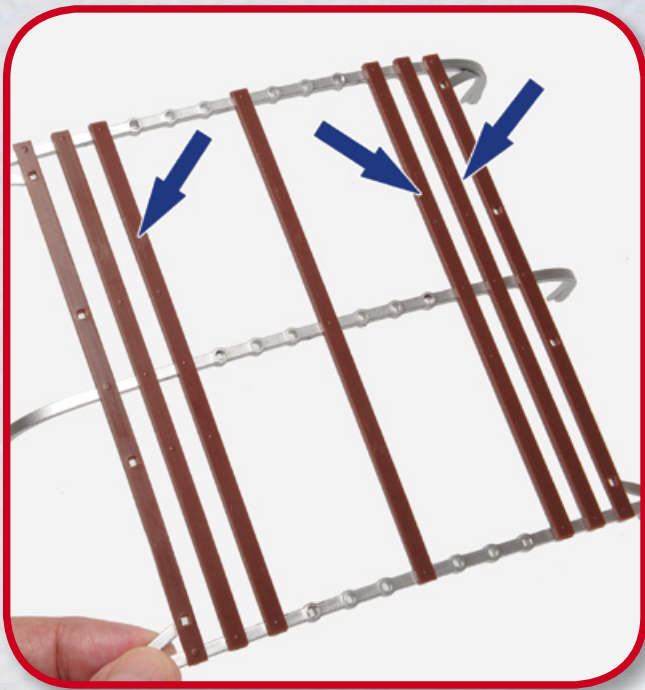


### SCHRITT 116-C

Positionieren Sie einen der Längsbalken 2 (116-2) im entsprechenden Bereich der Querbalken. Drücken Sie ihn in Position.

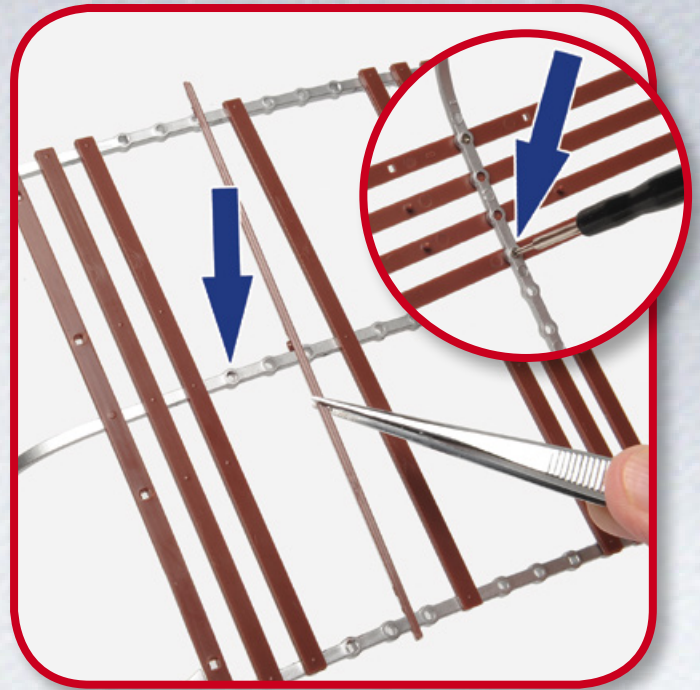






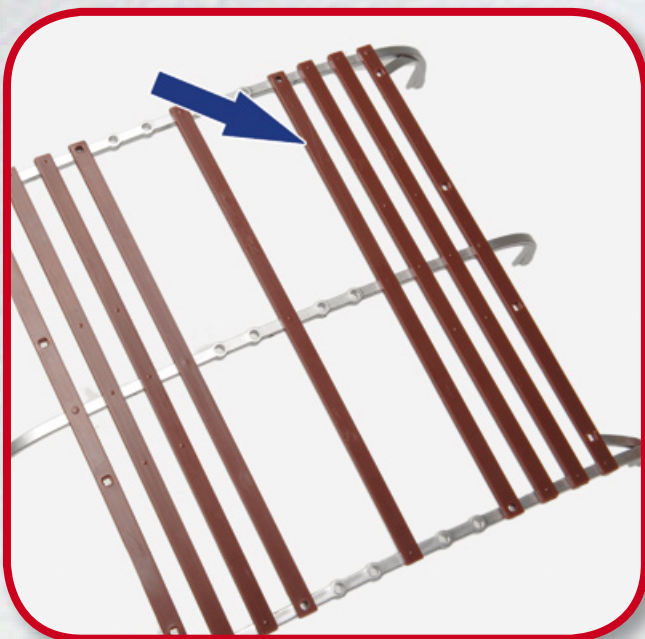
### SCHRITT 116-D

Setzen Sie die anderen drei Längsbalken 2 (116-2) in die entsprechenden Stellen.



### SCHRITT 116-E

Positionieren Sie einen der Längsbalken 3 (116-3) im entsprechenden Bereich der Querbalken und befestigen Sie ihn von der Unterseite mit einer Schraube BP01 (116-1).



### SCHRITT 116-F

Installieren Sie nun den anderen Längsbalken 3 (116-3) in der entsprechenden Position und befestigen Sie ihn von der Unterseite mit einer Schraube BP01 (116-1).



### SCHRITT 116-G

Zum Schluss positionieren Sie die vier Längsbalken 4 (116-4) in den verbleibenden freien Räumen der Querbalken und drücken Sie sie an ihren Platz.



BAUPHASE ABGESCHLOSSEN

POSITION DER BAUTEILE

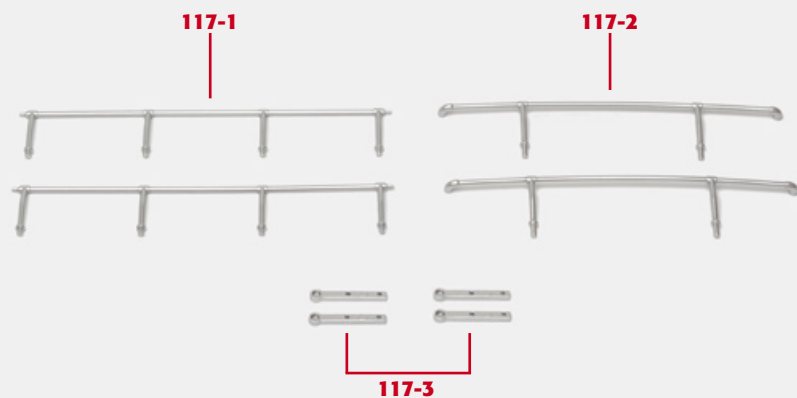




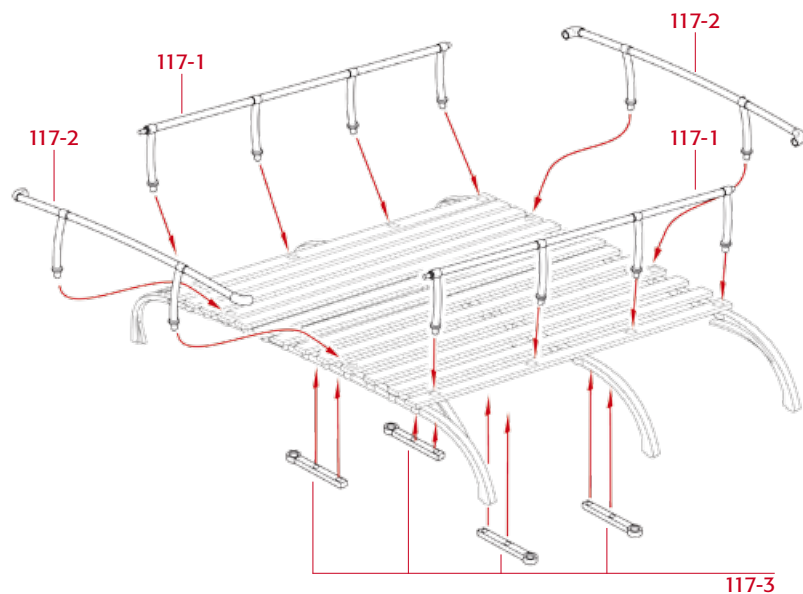
# BAUPHASE 117: DER DACHGEPÄCKTRÄGER (III)

## STÜCKLISTE

- 117-1 seitliche Balken
- 117-2 Querbalken
- 117-3 Verstärkungen

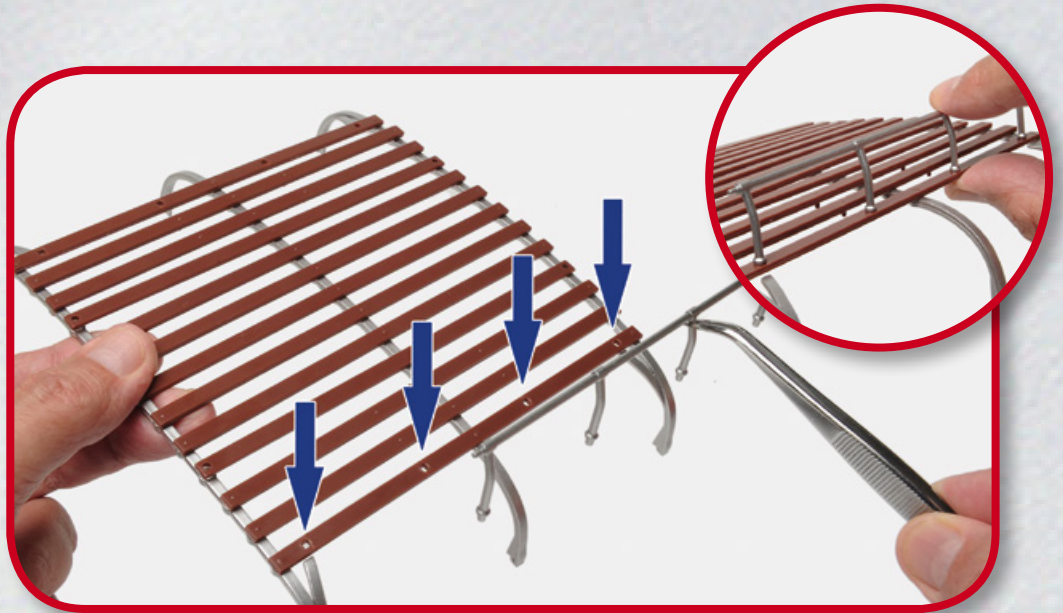


## SCHEMA



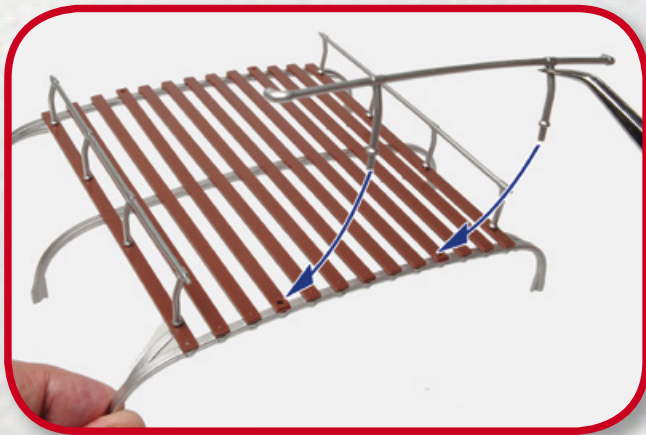
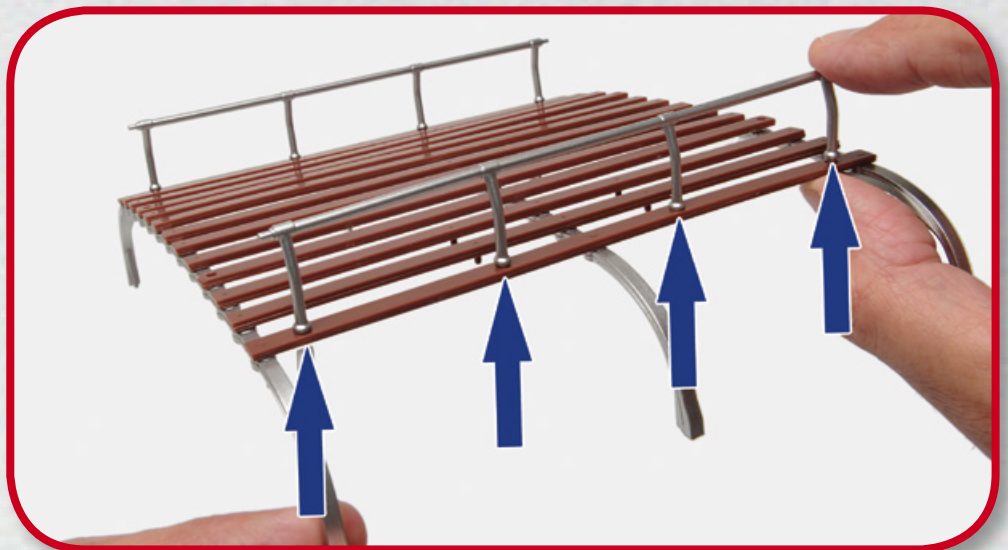
### SCHRITT 117-A

Führen Sie die Stifte einer der seitlichen Balken (117-1) in die Löcher des äußeren Längsbalkens ein. Drücken Sie den seitlichen Balken an seinen Platz.



### SCHRITT 117-B

Installieren Sie nun den anderen seitlichen Balken (117-1) auf der gegenüberliegenden Seite des Dachgepäckträgers.



### SCHRITT 117-C

Montieren Sie einen der Querbalken (117-1), indem Sie die Stifte in die durch die Pfeile gekennzeichneten Löcher der Längsbalken einführen.



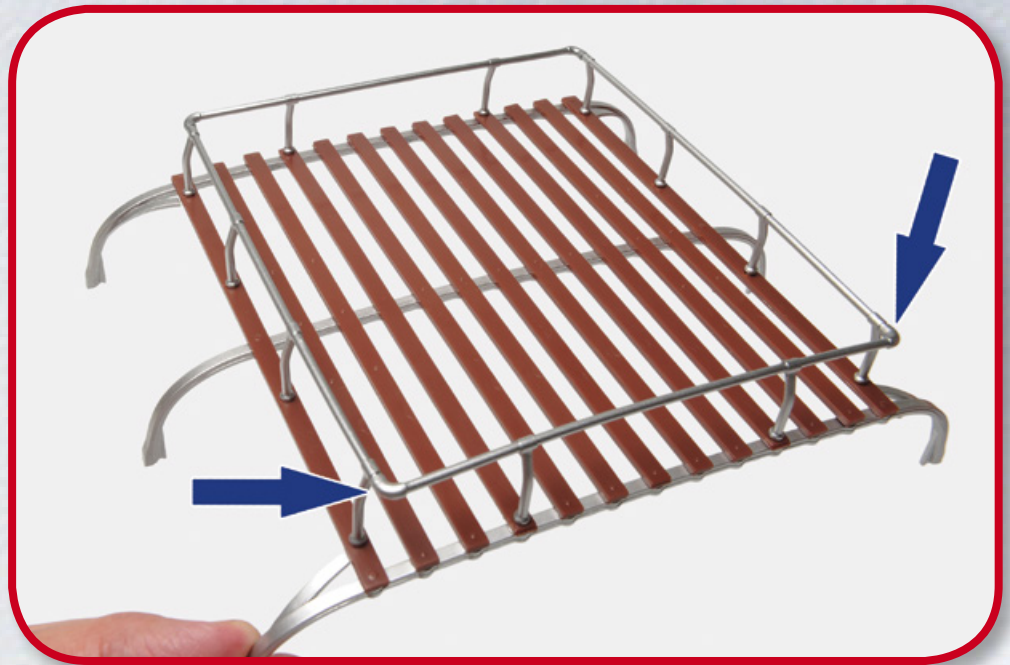
### SCHRITT 117-D

Führen Sie die Enden der seitlichen Balken wie abgebildet in die Enden der Querbalken ein.



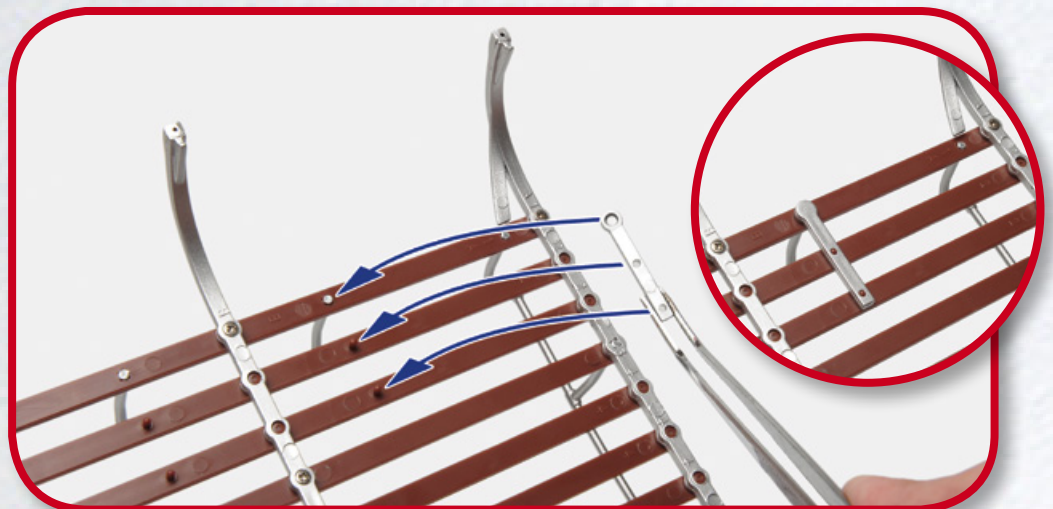
### SCHRITT 117-E

Installieren Sie den zweiten Querbalken (117-2) am gegenüberliegenden Ende des Dachgepäckträgers, indem Sie ihn an den Enden der beiden seitlichen Balken einrasten lassen.



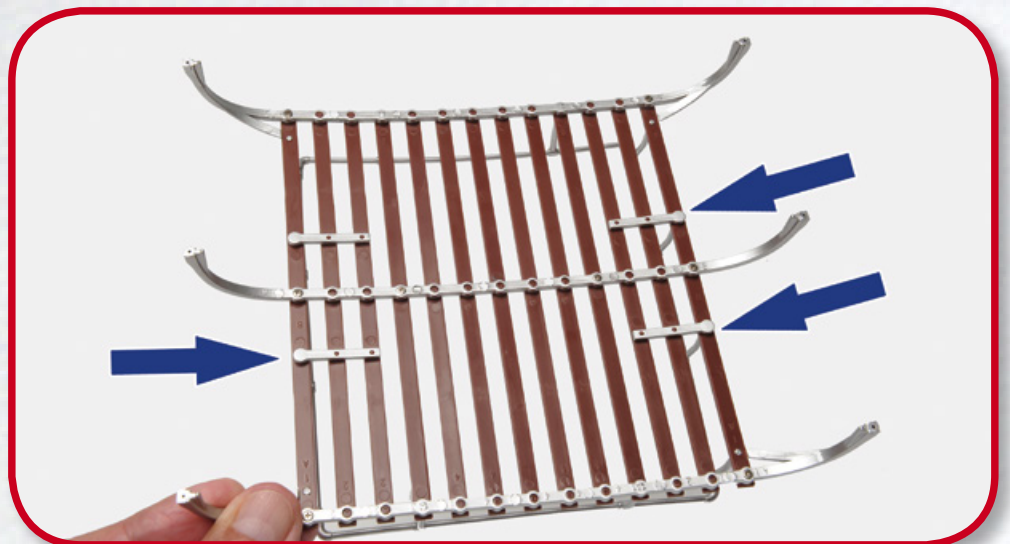
### SCHRITT 117-F

Drehen Sie den Dachgepäckträger auf den Kopf und bringen Sie von der Unterseite aus eine der Verstärkungen (117-3) an den durch die Pfeile markierten Stiften an.



### SCHRITT 117-G

Installieren Sie die drei verbleibenden Verstärkungen (117-3) auf die gleiche Weise in die auf dem seitlichen Bild gezeigten Positionen.





BAUPHASE ABGESCHLOSSEN

POSITION DER BAUTEILE

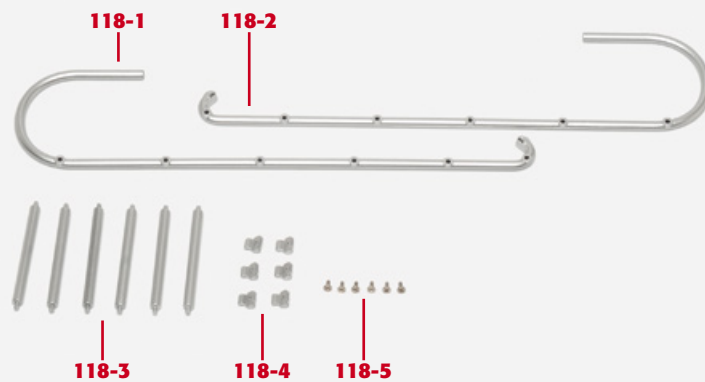




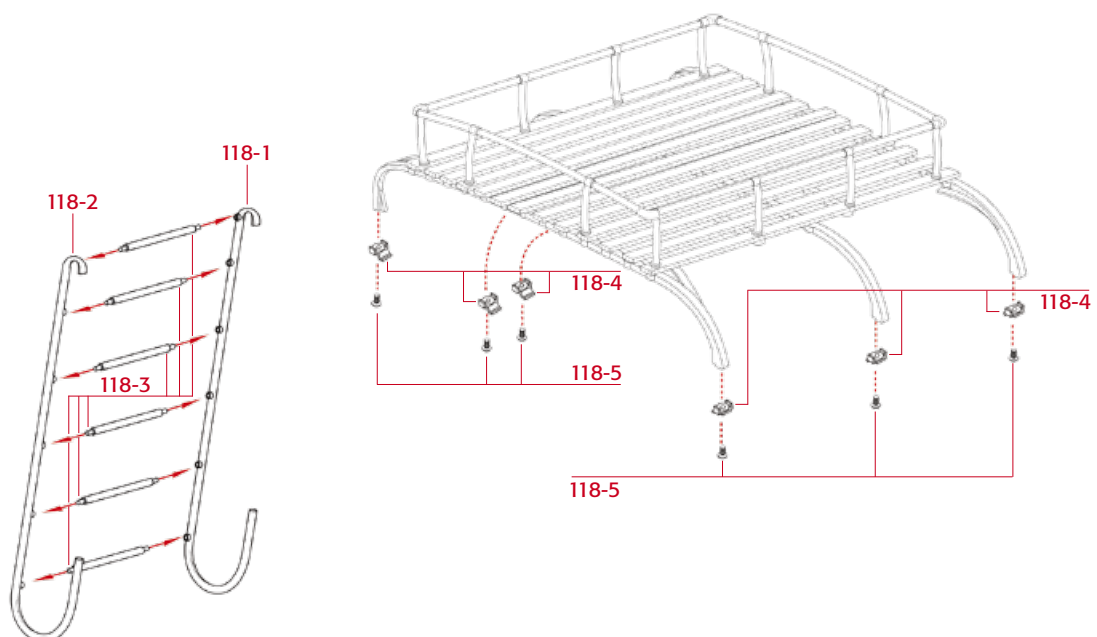
# BAUPHASE 118: DIE LEITER

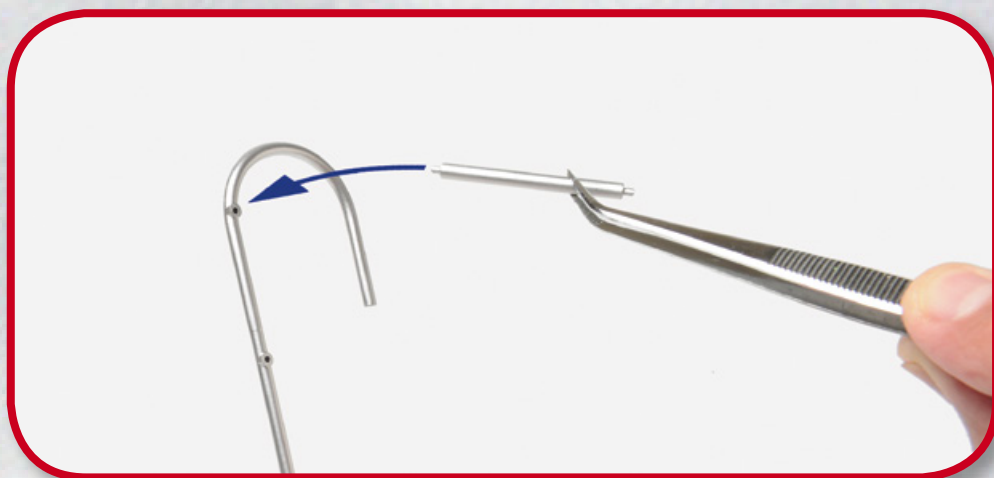
## STÜCKLISTE

- 118-1 rechte Strebe
- 118-2 linke Strebe
- 118-3 Sprossen
- 118-4 Halterungen des Dachgepäckträgers
- 118-5 Schrauben 1.2 x 3.5 mm (BP01)



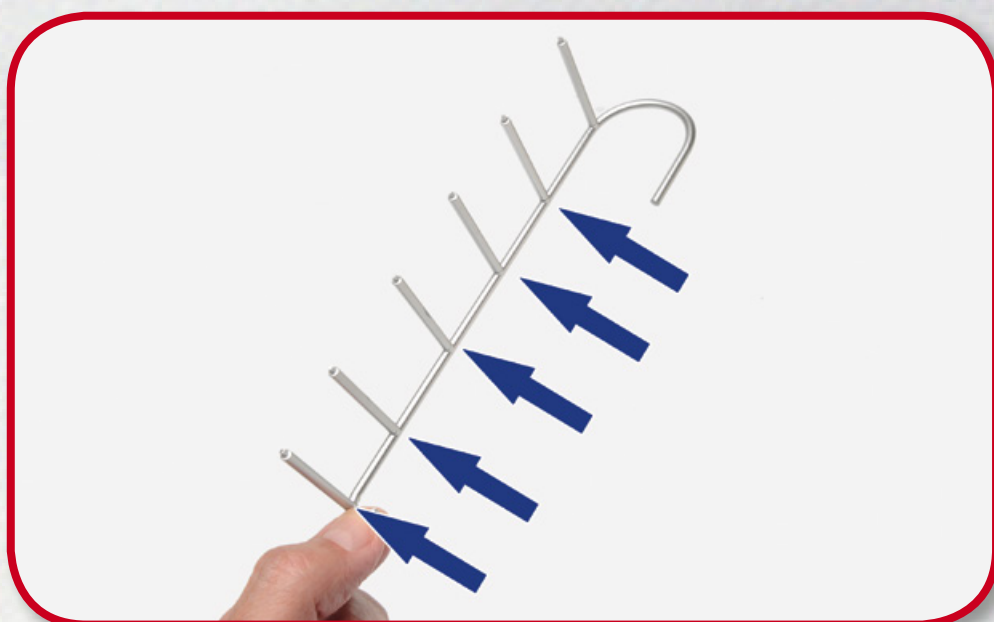
## SCHEMA





SCHRITT **118-A**

Drücken Sie eine der Sprossen (118-3) in das untere Loch der rechten Strebe (118-1).



SCHRITT **118-B**

Installieren Sie die restlichen Sprossen auf der rechten Strebe.



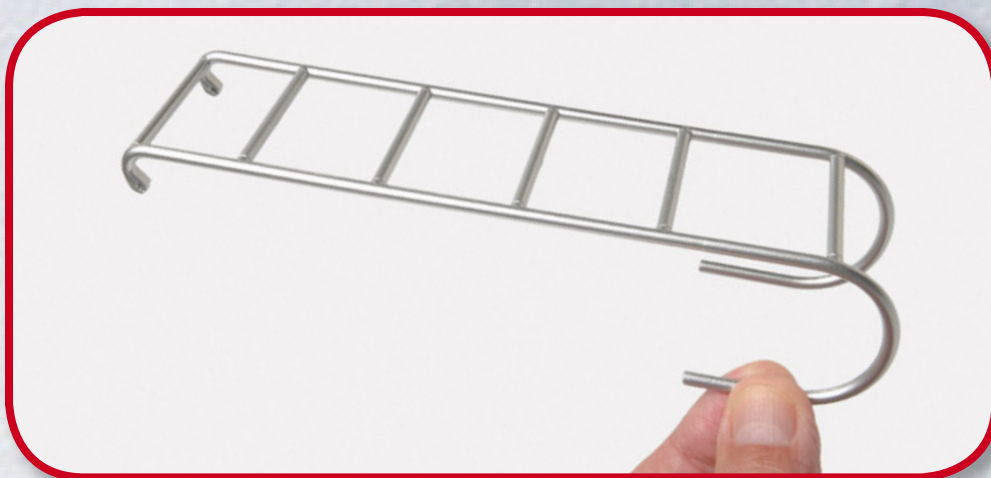
SCHRITT **118-C**

Verbinden Sie nun die linke Strebe mit der Struktur.



### SCHRITT 118-D

Hier ist die montierte Leiter.



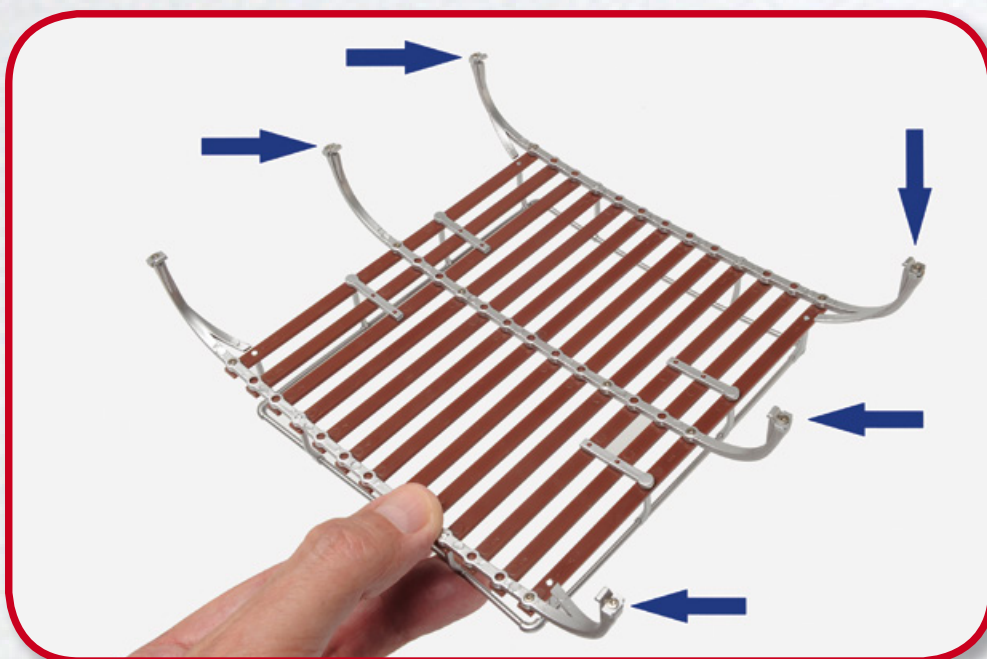
### SCHRITT 118-E

Drücken Sie eine der Halterungen des Dachgepäckträgers (118-4) am Ende eines der Querbalken des Dachgepäckträgers. Sichern Sie ihn mit einer Schraube BP01 (118-5).



### SCHRITT 118-F

Installieren Sie die restlichen Halterungen (118-4) an den freien Enden der Querbalken, wobei diese immer mit den Schrauben BP01 (118-5) befestigt werden.





BAUPHASE ABGESCHLOSSEN

POSITION DER BAUTEILE





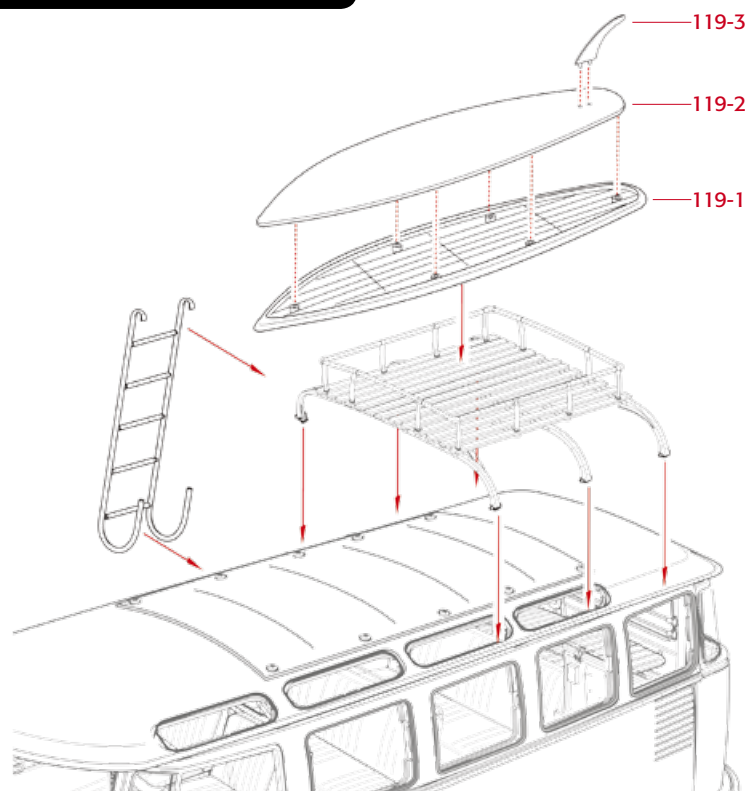
# BAUPHASE 109: DAS SURFBRETT

## STÜCKLISTE

- 119-1 Surfbrett (oben)
- 119-2 Surfbrett (unten)
- 119-3 Flosse des Surfbretts



## SCHEMA





### SCHRITT 119-A

Legen Sie den Dachgepäckträger auf das Dach und rasten Sie die Halterungen in die Löcher am Rand des Daches ein.



### SCHRITT 119-B

Finden Sie die beiden durch die Pfeile in der obigen Abbildung angezeigten Löcher am Rand.



### SCHRITT 119-C

Positionieren Sie das untere Ende der Leiter unter dem rechten hinteren Radkasten. Heben Sie die Leiter an und führen Sie die beiden oberen Enden in die im vorherigen Schritt identifizierten Löcher ein.



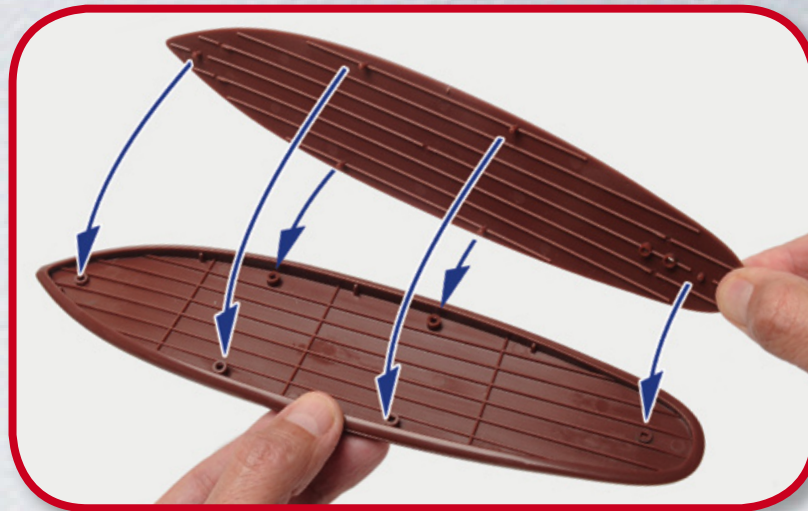
### SCHRITT 119-D

So sieht die Leiter nach der korrekten Installation aus.



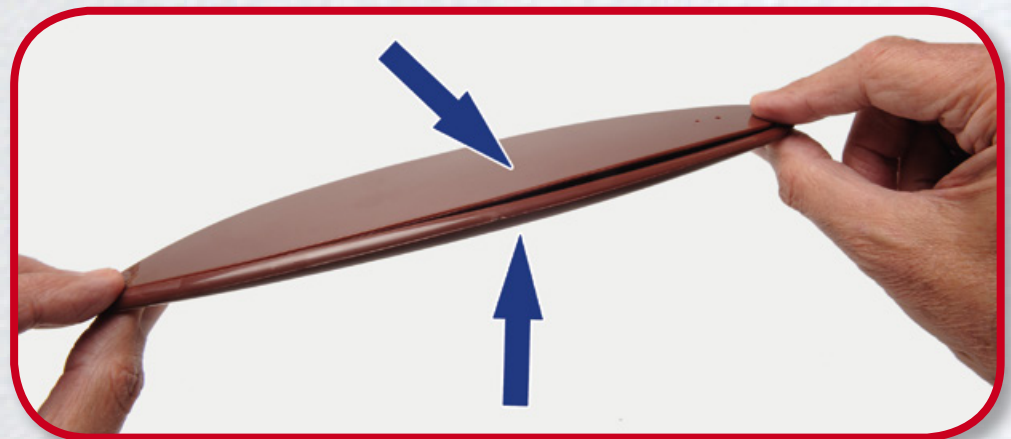
### SCHRITT 119-E

Richten Sie die Stifte und Kabelhalterungen der beiden Hälften des Surfbrettes (119-1 und 119-2) aus.



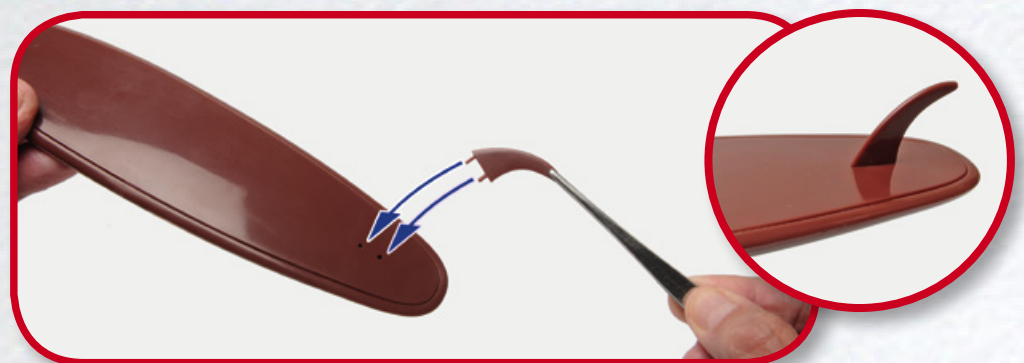
### SCHRITT 119-F

Drücken Sie die beiden Hälften des Surfbretts zusammen.



### SCHRITT 119-G

Führen Sie die Stifte der Flosse (119-3) wie abgebildet in die unteren Löcher des Surfbretts ein.



### SCHRITT 119-H

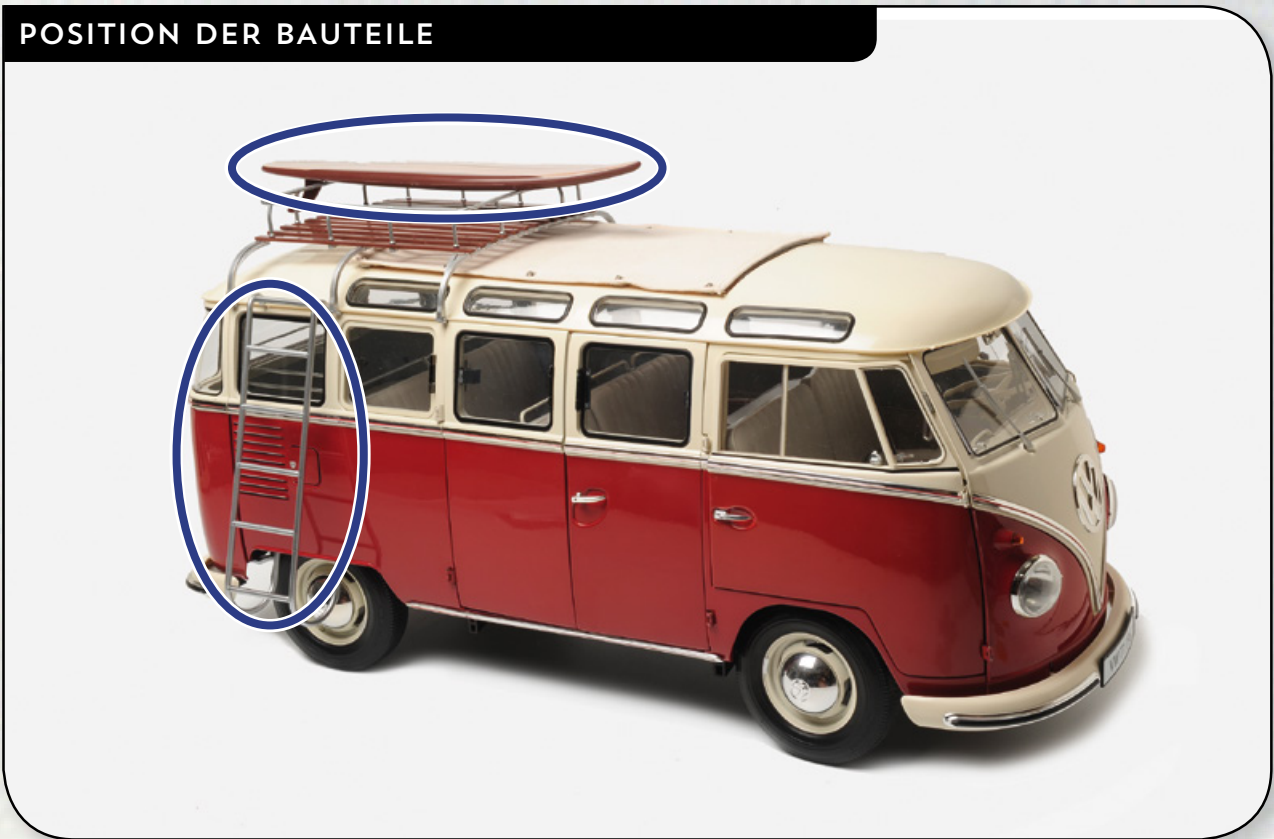
Hier ist das vollständig montierte Surfbrett.





BAUPHASE ABGESCHLOSSEN

POSITION DER BAUTEILE

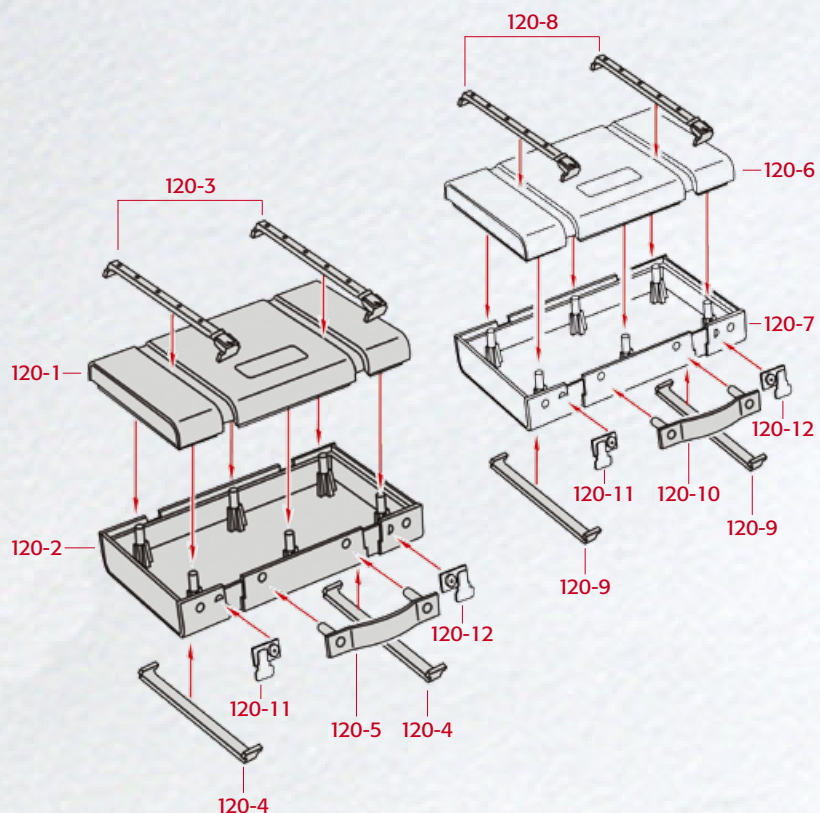
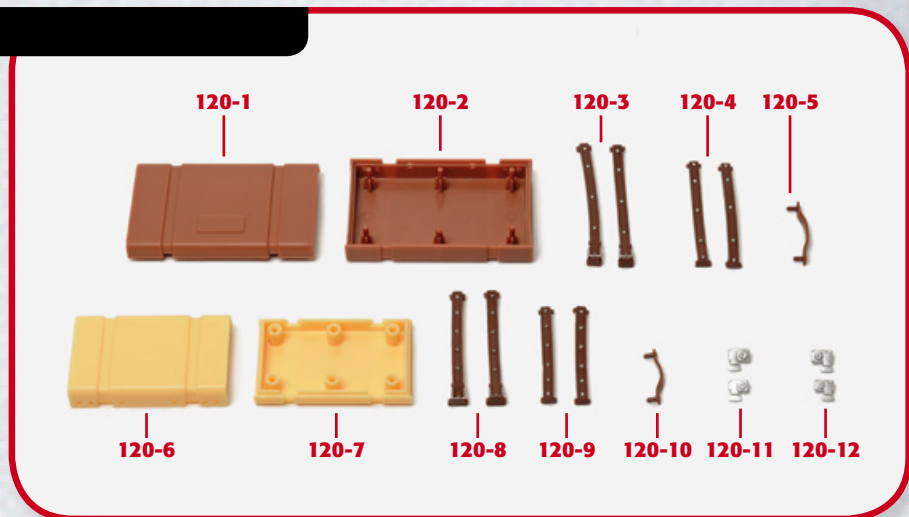




# BAUPHASE 120: DAS GEPÄCK

## STÜCKLISTE

- 120-1 großer Koffer (oben)
- 120-2 großer Koffer (unten)
- 120-3 Band des großen Koffers (oben)
- 120-4 Band des großen Koffers (unten)
- 120-5 Griff des großen Koffers
- 120-6 kleiner Koffer (oben)
- 120-7 kleiner Koffer (unten)
- 120-8 Band des kleinen Koffers (oben)
- 120-9 Band des kleinen Koffers (unten)
- 120-10 Griff des kleinen Koffers
- 120-11 linkes Schloss
- 120-12 rechtes Schloss



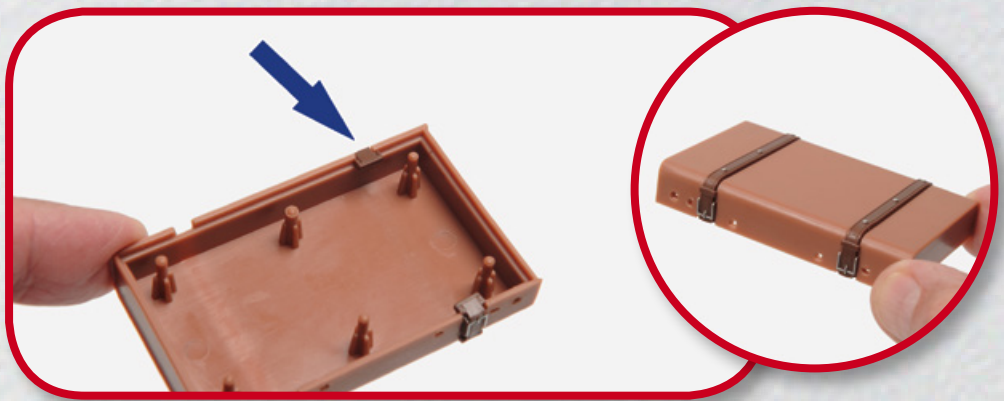
**SCHRITT 120-A**

Positionieren Sie das Schnallenende eines der oberen Bänder des großen Koffers (120-3) in den angegebenen Schlitz der oberen Hälfte des großen Koffers (120-1). Führen Sie das Band in der entsprechenden Aussparung am Koffer entlang.



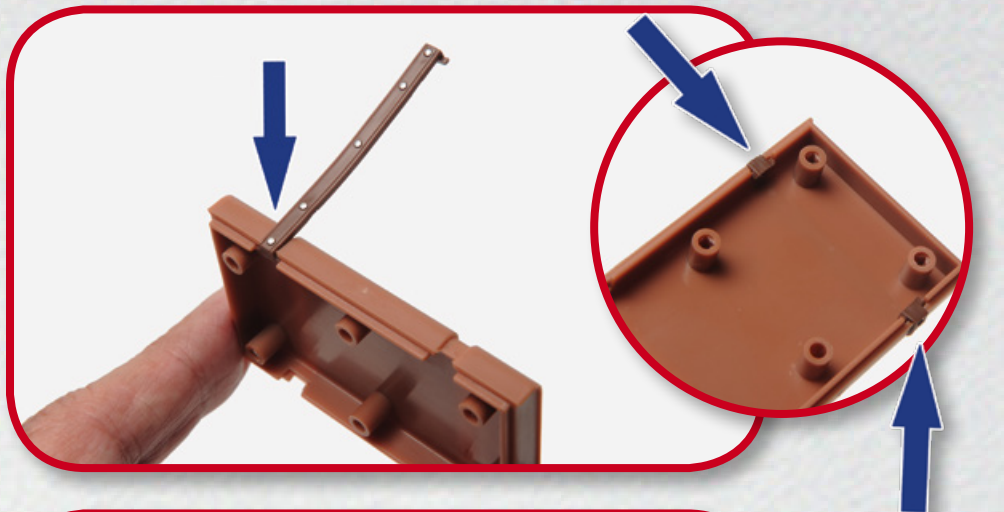
**SCHRITT 120-B**

Spannen Sie das Band und befestigen Sie es am anderen Ende des Koffers. Wiederholen Sie den Vorgang mit dem zweiten oberen Band (120-3), wie abgebildet.



**SCHRITT 120-C**

Installieren Sie einen der unteren Bänder des großen Koffers (120-4) um die untere Hälfte des großen Koffers (120-2), indem Sie die Enden in die gezeigten Schlitzte einrasten lassen.



**SCHRITT 120-D**

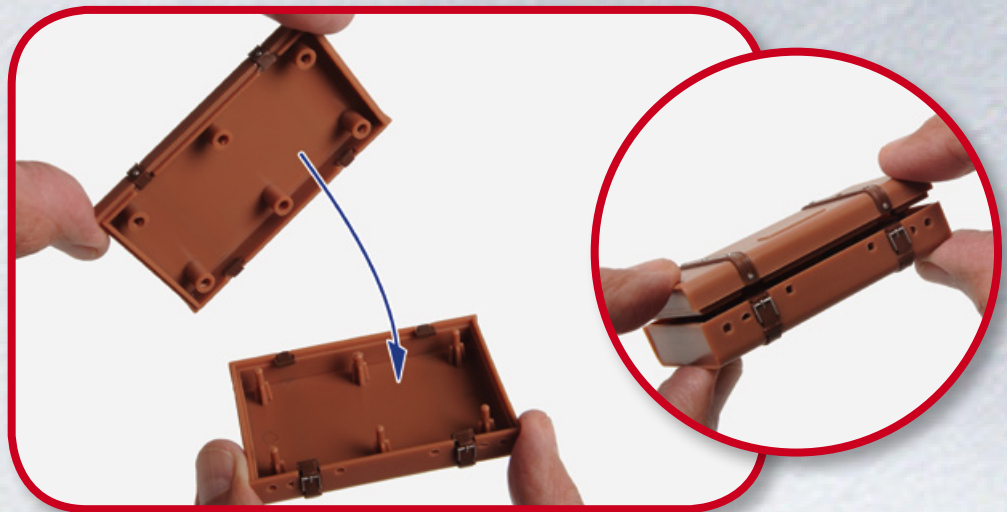
Positionieren Sie auf die gleiche Art und Weise auch den zweiten unteren Band des großen Koffers (120-4).





### SCHRITT 120-E

Richten Sie die Stifte und Kabelhalterungen der beiden Hälften des großen Koffers und drücken Sie die beiden Hälften zusammen.



### SCHRITT 120-F

Montieren Sie das linke Schloss (120-12) in den beiden Löchern des großen Gehäuses, die durch die Pfeile angezeigt werden. Das Schloss kann nur auf eine Art und Weise gedreht und installiert werden.



### SCHRITT 120-G

Positionieren Sie nun das linke Schloss (120-11) in den Löchern auf der gegenüberliegenden Seite des Koffers.



### SCHRITT 120-H

Führen Sie schließlich die Stifte des großen Griffs (120-5) in die beiden mittleren Löcher des großen Koffers ein.



### SCHRITT 120-I

Wiederholen Sie das in den vorhergehenden Schritten beschriebene Verfahren und bauen Sie auch den kleinen Koffer wie abgebildet zusammen.



### SCHRITT **120-J**

Nehmen Sie nun die beiden Koffer und das Surfbrett (Bauphase 119) und positionieren Sie sie auf dem Dachgepäckträger.

HERZLICHEN GLÜCKWUNSCH, SIE HABEN IHR MODELL ABGESCHLOSSEN!

